

TATOLI! 2023

LEVANTAMENTU DADUS IDA KONA-BA POVU TIMOR



TATOLI! 2023

LEVANTAMENTU DADUS IDA KONA-BA POVU TIMOR



Husik ba Índise

Introdusaun	1
Metodolojia	4
Problema Prinsipál Sira Ne'ebé Hasoru no Preokupasaun Sira	8
Kapital Sosiál	16
Dezenuoluimentu Infrastrutura	26
Dezenuoluimentu Ekonómiku	30
Enkuadramentu Institusionál	34
Kontestu Ekonómiku no Diresaun Makroekonómika	44
Remiténsia Sira	54
Média	58
Apéndise	63

Introdusaun

Husi 2013, Fundasaun Ázia (sigla Inglês: TAF) halibur ona vizaun no opiniaun sira husi populasaun Timor Leste liuhusi *Tatoli! Levantamentu Dadus ida kona-ba Povu Timor (Tatoli!)*. Títulu kompletu ne'e deviasaun uitoan husi edisaun sira antes (i.e., *Tatoli! Levantamentu Dadus kona-ba Persepsaun Públika*) atu lori roman ba Timoroan sira nia lian.

Relatóriu ida-ne'e apresenta deskoberta sira husi TAF nia *Tatoli!* daualu, hala'o entre fulan Janeiru to'o Fevereiru 2023. Liuhusi nia organizaun parseiru, Rede Peskija no Advokasia iha Timor Leste (sigla Inglês: TRAIN), TAF halo entrevista ho amostra representante nasional husi adultu 3,754 (ho marjen erru $\pm 1.6\%$). Levantamentu ne'e kapta informasaun kona-ba populasaun nia empregu, rendimentu no bem-estar ekonómika, no mos sira-nia persepsaun kona-ba: 1) kapitál sosiál, 2) dezvoltimentu infrastrutura, 3) dezvoltimentu ekonómiku, 4) enkuadramentu institusionál, 5) kontestu ekonómiku no diresaun makroekonómika, 6) remiténsia sira, no 7) asesu ba média no informasaun. Levantamentu dadus tinan ida-ne'e nian halibur entre eleisaun Prezidensiál 2022 ho Parlamentár 2023.

Presiza nota katak persepsaun sira ne'ebé hetan husi partisipante sira bazeadu ba subjetividade individual ida-idak nia esperiensa moris no sirkunstánsia sira bainhira kolekta dados. Limitasaun ida husi métodu kolesaun dados ida ne'e mak deskobrementu ida ne'ebé komún katak persepsaun sira sai pozitivu liu duké ida ne'ebé esperadu, liu-liu depois halo reflesaun no bainhira partilla ba públiku ein jerál. Amostra ne'ebé adekuaudu no marjen erru ne'ebé sita aseguira katak dados hirak ne'e konfiavel no válidu, maibé presiza konsidera nafatin limitasaun ba persepsaun husi dados durante halo interpretasaun.

La hanesan ho relatóriu sira antes, *Tatoli!* 2023 ne'e estruturadu tuir Planu Dezenvolvimentu Stratéjiku Timor Leste 2011-2030 (sigla ingles:SDP), iha esforsu ida atu aliña dados persepsaun ho kompromisu nasional sira ba Nasoens Unidas nia Meta Dezenvolvimentu Milénio. La hotuhotu husi SDP nia área temátika mak sei kobre iha dados ne'e no balu husi *Tatoli!* nia pontu dados sees husi SDP. Maibé, reestrutua apoia audénsia no utilizadór dados, inklui autór polítiku sira, governu, sosiedade sivil, parseiru dezenvolvimentu sira no comunidade

internasionál, ho abilidade atu alista progresu entre persepsaun sira. Nune'e, *Tatoli!* tinan ida-ne'e nian, iha nia tinan-10 dezde hahú, esklarese persepsaun husi Povu timor no aliñamentu ho nasaun nia SDP, alein tópicu sosiál xave sira seluk, hanesan remiténsia internasionál no vizaun sira kona-ba asesu liuhusi média.

Repetisaun *Tatoli!* ida-ne'e relembra ona pergunta balu husi levantamentu sira antes atu permite komparasaun longitudinál persepsaun no prioridade sira ba problema xave sira. Pergunta ba mos aumenta tan no/ka modifika atu adapta ho nasaun nia kontestu ne'ebé muda ona. Alein ne'e, levantamentu nia resposta sira iha levantamentu tinan ida-ne'e nian foti husi hirak ne'ebé fornese ona iha levantamentu 2022, tamba impaktu diretu husi COVID-19 ba individu sira no sira-nia comunidade diminui ona.



Metodolojia

Tatoli! 2023 entrevista ona adultu 3,754 (17+) husi munisípiu sanulu resin haat hotuhotu no sonda kobre mane 1,874, feto 1,873, individu transjéneru 3 no individu naun-binária 4.

Sonda/amostra ne'e stratifika tuir munisípiu no jéneru uza estimativa populasaun ne'ebé disponivel mais resentemente husi Resenseamentu Timor Leste 2015, ne'ebé fornese husi Diresaun Jerál Estatístika, Ministériu Finansas.



DEZEÑU SONDA

Dadus ne'e tetu atu representa Timor Leste nia populasaun adultu. Bazeia ba eskema tetu nian no informasaun ne'ebé disponivel iha Resenseamentu Timor Leste 2015, variavel haat tuir mai ne'e uza ba tetu: jéneru, otas, distritu no alokasaun sidade/rurál. Sonda aas liu (i.e., esesu sonda) husi respondente sira husi Baucau no Bobonaro inklui iha versaun tinan ida-ne'e nian husi levantamentu ne'e atu hamosu representasaun di'ak liu tan ba comunidade sira la hela iha Dili, tamba maioria populasaun nasaun ne'e la hela iha kapitál nasaun nian. Esesu-sonda iha Baucau no Bobonaro permite ba tetu estatística melloradu no presizaun durante análise dadus.

OINSÁ HALA'O PESKIJA NE'E?

Tatoli! 2023 hala'o iha Timor Leste entre 12 Janeiru ho 7 Feveiru 2023. TAF nia ekipa levantamentu dezeña no kodiga kestionáriu levantamentu ne'e uza tabuletas Entrevista Pesóal ho Asisténsia Komputadór (*Computer Assisted Personal Interview: CAPI*). Ekipa sanulu resin haat ho total hamutuk enumeradór 72 (mane 52 no fetu 20) husi TRAIN hala'o entrevista oin-ho-oin iha nivel uma-kain. TAF lidera seguru qualidade durante no hafoin halibur dadus.

MARJEN ERRU

Amostra arbitraria stratifikada ida husi respondente 3,754 mak tuir levantamentu ne'e iha munisípiu sanulu resin haat. Iha nivel nasional, marjen erru másimu ba amostra (n=3,754) ida-ne'e iha pursentu 95 husi intervalu konfidénsia mak pursentu $\pm 1.6\%$. Metodolojia levantamentu ne'e dezeña atu fornese marjen erru adekuaudu ba propózitu husi levantamentu nasional. Marjen erru nivel-munisipál naturalmente sei sai substansialmente aas.

DEFINE DEFISIÉNSIA

Tatoli! 2023 kapta respondente nia defeitu fíziku no/ ka defisiénsia sira uza pergunta badak ho naran *Washington Group questions*.¹ Hirak ne'e kobre nivel auto-deklarasaun kona-ba difikuldade iha funsaun nen tomak: vizaun, rona, movimentasaun, kognisaun, kuidadu-an no komunikasaun. Aliña ho matadalan naran *Washington Group guidelines*, respondente ruma relata nivel aas husi difikuldade ka inkapasidade atu halo pelumenu ida husi funsaun hirak ne'e konsidera atu iha defisiénsia ida. Bazeia ba metodolojia ida-ne'e, respondente levantamentu 198 (5%) (mane 98, fetu 99, naun-bináriu ida) iha defisiénsia.²

¹ Perguntas Grupu Washington nian (*Washington Group questions*) ne'e rekoñesidu internasionamente nu'udar métodu primária atu kapta defeitu fíziku no/ka defisiénsia sira estabesidu ho perguntas uniforme. *Tatoli!* 2023 utiliza perguntas Forma Badak kona-ba Funsionamentu. Haree: <https://www.washingtongroup-disability.com/>

² Hafoin aplika tetu estatística ba rezultadu sira, proporsau husi amostra ne'ebé iha defisiénsia mak 4%.



NOTA BA LE-NA'IN

Iha relatóriu ne'e laran, rezultadu sira hatudu iha nivel hotu hafoin tetu estatístikamente. Diferensa entre grupu demográfiku sira (e.g. jéneru, otas, no fatin) haktuir iha komentáriu ne'e estatístikamente signifikante iha nivel konfidénsia 95%. Rezultadu sira kompara ho tinan hirak antes deskreve wainhira disponivel. Se tinan hirak antes nia rezultadu sira la hatudu ida-ne'e tamba pergunta sira foin aumenta iha 2023 ka muda natoon nune'e rezultadu sira ne'ebé sukat ona la komparavel tan ona.

Kor balu uza iha gráfiku balu atu hatudu ronda diferente sira husi levantamentu ne'e, rezultadu sira ikus liu hatudu ho kor nakukun liu.

Rezultadu sira iha fatin balu bele la naturalmente aumenta ba ezatamente 100% tamba arredondamentu. Iha ne'ebé ida-ne'e akontese, rezultadu sira manualmente arrerondadu ba 100%. Rezultadu sira menus husi 1% la hatudu iha gráfika parte barra nian hodi tulun apresentasaun.

Informasaun téknika kompleta liu tan, hanesan metodolojia detallada, disponivel iha apéndice iha parte ikus husi relatóriu ida-ne'e.



Problema Prinsipál Sira Ne'ebé Hasoru no Preokupasaun Sira

Tatoli! 2023 husu respondente sira-nia haree liga ho problema prinsipál sira ne'ebé hasoru iha nivel individuál, comunidade, no nasional. Alein ne'e, feto, juventude, no ema ho defisiénsia segmentadu no hetan pergunta kona-ba saida mak sira persebe nu'udar problema importante liu iha railaran.

Tuir mai ne'e fornese horizonte nivel aas nian:

- ◇ Iha 2023, preokupasaun sira haleu pandemia COVID-19 substancialmente diminui no dezafiu finanseiru mosu ona nu'udar ida ne'ebé importante liu;
- ◇ Preokupasaun kona-ba empregu aumenta iha Dili no área sidade sira;
- ◇ Preokupasaun ba infraestrutura krítiku liu iha área rural sira;
- ◇ Ba feto sira, preokupasaun kona-ba violénsia aumenta iha auzénsia COVID-19.



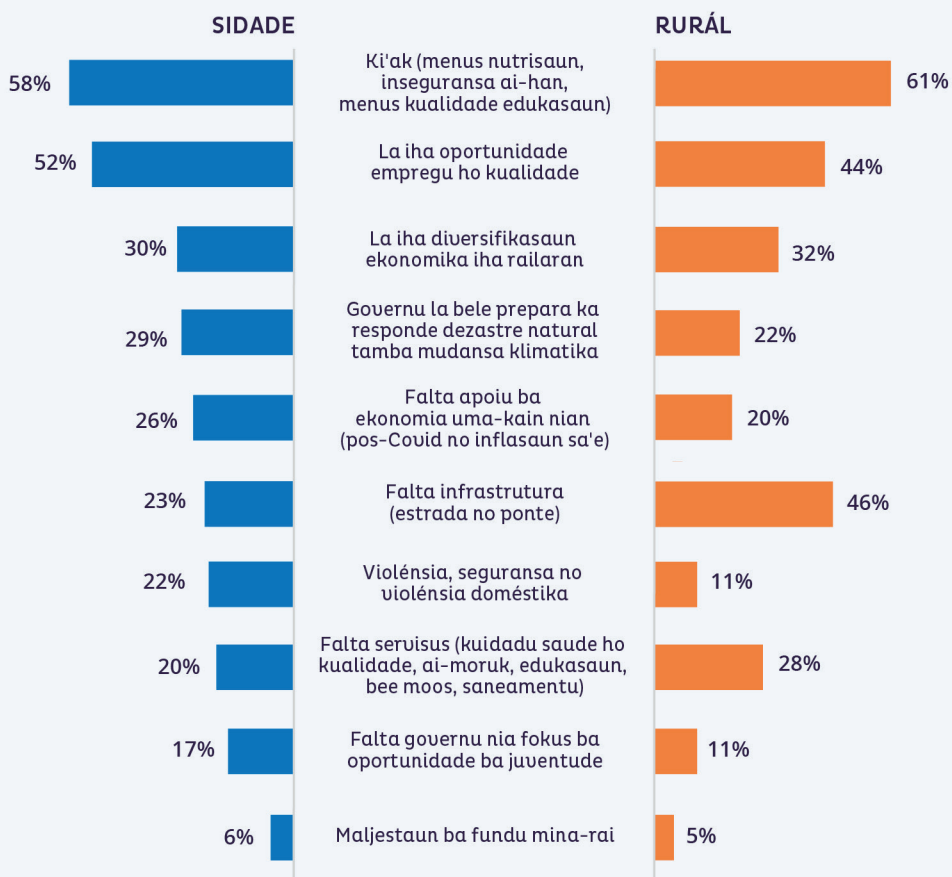
PROBLEMA NO DEZAFIU SIRA HASORU NASAUN, KOMUNIDADE NO INDIVIDU SIRA

Wainhira husu partisipante sira kona-ba saida mak sira hanoin nu'udar problema boot liu hasoru nasaun, ki'ak (60%) mak relata barak liu nu'udar problema boot liu hotu, tuir fali mak la iha oportunidade servisu ho kualidade (46%) no falta infrastrutura (39%).

La iha oportunidade servisu ho kualidade mak preokupasaun boot liu ba hirak ne'ebé hela iha área sidade (52%, kompara ho 44% husi hirak ne'ebé hela iha área rural) no iha (54%, kompara ho 44% husi hirak ne'ebé la hela iha Dili).

Falta infrastrutura mak preokupasaun boot liu ba hirak ne'ebé hela iha área rural sira (46%, kompara ho 23% husi hirak ne'ebé hela iha área sidade) no la hela iha Dili (45%, kompara ho 18% husi hirak hela iha Dili). Respondente sira iha Baucau (58%) no iha Bobonaro (59%) ko'alia preokupasaun kona-ba infrastrutura, tamba hirak ne'e kategoriza dala barak nu'udar hirak ne'ebé la hela iha Dili.

DEZAFIU PRINSIPÁL SIRA TIMOR LESTE HASORU NU'UDAR NASAUN IDA (BOOT 10)³



³ Rezultadu sira ba pergunta ida-ne'e la komparavel ho 2022 tamba husu hanesan pergunta ho resposta únika iha 2022.

DEZAFIU PRINSIPÁL SIRA NE'EBÉ TIMOR LESTE HASORU NU'UDAR NASAUN IDA:
DILI VS. BAUCAU VS. BOBONARO⁴

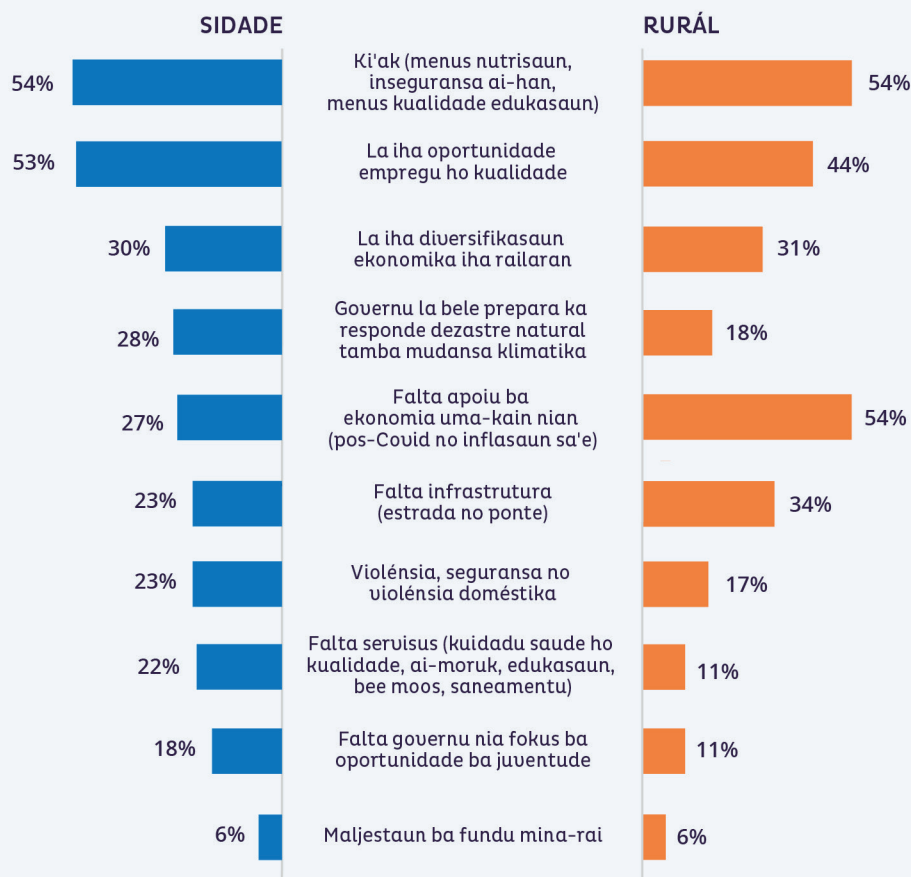
		DILI	BAUCAU	BOBONARO
	Ki'ak	58%	52%	74%
	Falta oportunidade empregu ho qualidade	54%	48%	27%
	Inkapasidade atu responde ba dezastres naturais	31%	9%	16%
	Falta diversifikasaun ekonómika iha railaran	27%	25%	36%
	Violénsia, seguransa no violénsia doméstika	27%	10%	8%
	La iha apoiu ba ekonomia uma-kain nian pos-COVID	26%	4%	25%
	Falta infraestrutura (estrada no ponte)	18%	58%	59%
	Falta servisu sira (kuidade saude, aimoruk, edukasaun, etc)	17%	42%	24%
	Falta governu nia fokus ba oportunidade ba juventude	16%	14%	8%
	Maljestaun fundu minarai nian	7%	1%	6%

⁴ Rezultadu sira ba pergunta ida-ne'e la komparavel ho 2022 tamba husu hanesan pergunta ho resposta únika iha 2022.

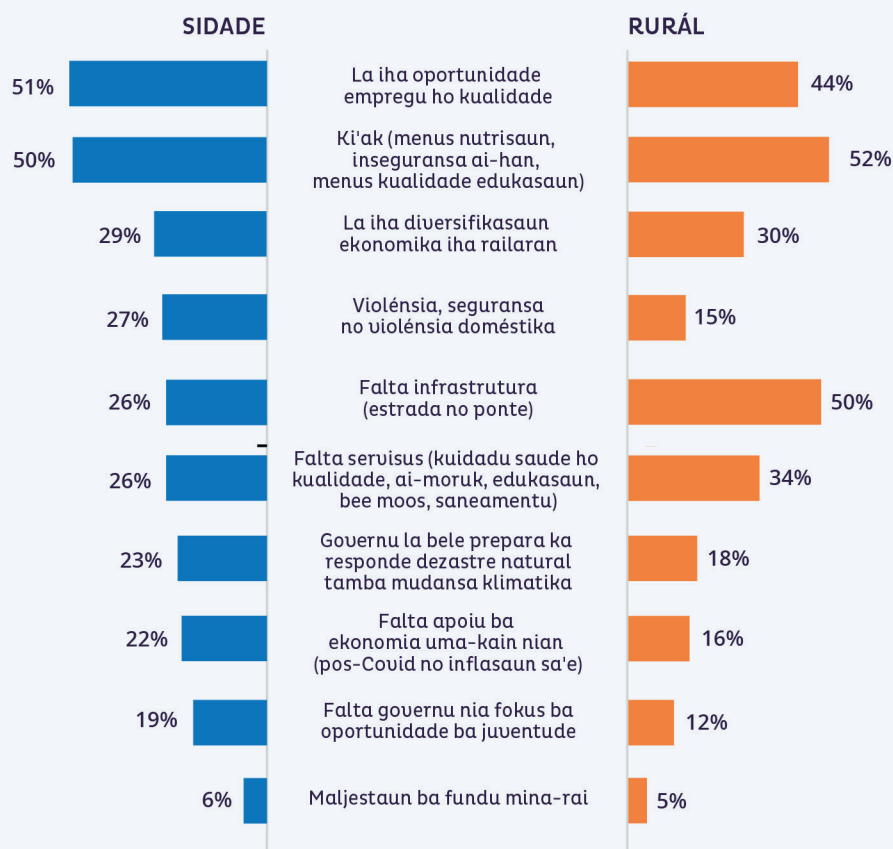
Wainhira husu kona-ba problema boot liu hasoru sira-nia komunidadade imediatamente, ki'ak (54%, sa'e husi 9% iha 2022), falta oportunidade empregu ho kualidade (47%, sa'e husi 32%) no falta infraestrutura (45%, sa'e husi 28%) mak dala ida tan konsidera nu'udar problema boot liu. Maski preokupasaun kona-ba kada área hirak ne'e aas liu kompara ho 2022, ida-ne'e bele atribui ba impaktu husi COVID-19 tamba sai problema importante liu iha 2022, enkuantu respondente uitoan loos mak relata preokupasaun ba COVID-19 iha 2023 nia rezultadu sira ne'e.

Iha nivel komunidadade, falta oportunidade empregu ho kualidade mos sai preokupasaun boot liu ba hirak ne'ebé hela iha área sidade (53%, kompara ho 44% husi hirak be hela iha área rurál), liuliu iha Dili (53%, kompara ho 45% husi hirak be la hela iha Dili). Alein ne'e, falta infraestrutura dala ida tan konsidera nu'udar problema boot liu ba hirak be hela iha área rurál (54%, kompara ho 27% husi hirak be hela iha área sidade), la hela iha Dili (53%, kompara ho 21% husi hirak be hela iha Dili). Preokupasaun kona-ba infraestrutura iha Baucau (72%) iha Bobonaro (63%) sa'e wainhira husu ba partisipante sira atu refleto kona-ba sira-nia komunidadade rasik duké nasaun hanesan parte tomak ida. Respondent sira be hela iha área rurál mos relata preokupasaun boot liu kona-ba falta servisu kompara ho sira-nia kontraparte.

DEZAFIU PRINSIPÁL NE'E EMA HASORU IHA SIRA-NIA KOMUNIDADE IMEDIATAMENTE (BOOT 10)⁵



⁵ Rezultadu sira ba pergunta ida-ne'e la komparavel direktamente ho 2022 tamba mudansa iha lista problema nian.

DEZAFIU PRINSIPÁL SIRA NE'EBÉ INDIVIDU HASORU (BOOT 10)⁶

Wainhira husu atu reflète individualmente, dezafiu prinsipál sira ne'ebé respondente sira hasoru mak ki'ak (51%, sa'e husi 12% iha 2022), falta oportunidade empregu ho kualidade (46%, sa'e husi 32%) no falta infraestrutura (43%, sa'e husi 27%). Dala ida tan, aumentu ba preokupasaun kona-ba kada área hirak ne'e bele atribui ba impaktu husi medidas COVID-19 nian nee'bé la relata ona nu'udar problema dominante iha 2023.

Hirak ne'ebé hela iha área sidade (51%, kompara ho 44% husi hirak be hela iha área rural) no iha Dili (54%, kompara ho 44% husi hirak be la hela iha Dili) relata preokupasaun boot liu kona-ba falta oportunidade empregu ho kualidade ba sira pesolmente.

Hirak ne'ebé hela iha área rural (50%, kompara ho 26% husi hirak be hela iha área sidade), la hela iha Dili (50%, kompara ho 20% husi sira ne'ebé hela iha Dili), iha Baucau (65%) iha Bobonaro (62%) relata preokupasaun kona-ba falta infrastrutura iha nivel pesoál.

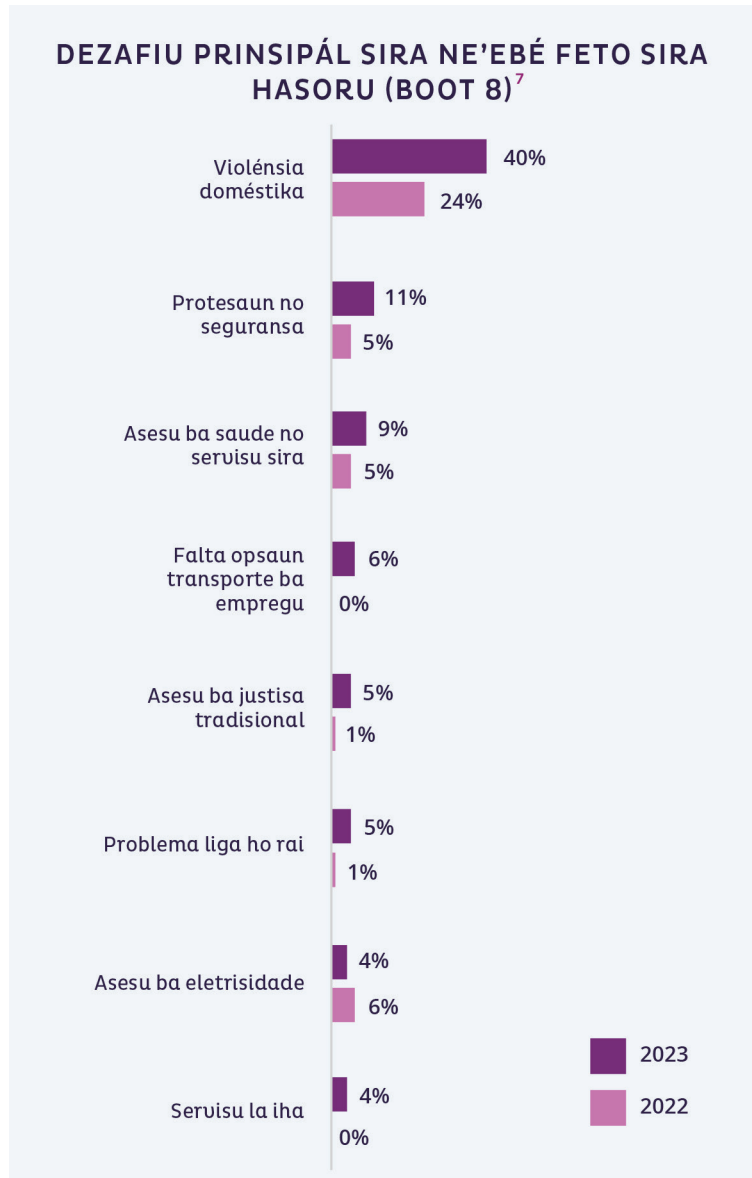
Enjerál, resposta sira iha nivel nasional, komidade, no individual ne'e konsistente tebtibes ba respondente sira. Diferensa notavel no observasionál ida karik mak wainhira husu ba individu sira iha área rural atu konsidera pontu de vista husi sira-nia an rasik ka sira-nia komidade diretamente elaboradamente, ne'ebé wainhira kompara opostamente ho nasaun, preokupasaun kona-ba infrastrutura mos sa'e.

⁶ Rezultadu sira ba pergunta ida-ne'e la komparavel direktamente ho 2022 tamba mudansa iha lista problema nian.

PROBLEMA NO DEZAFIU BA FETO, JOVEN NO EMA HO DEFISIÉNSIA

Husi perspetiva partisipante hotuhotu nian (la'os feto de'it), violénsia doméstika (40%, sa'e husi 24% 2022) mak to'o oras ne'e konsidera dezafiu boot liu ne'ebé feto sira hasoru iha Timor Leste, tuir fali mak protesau no seguransa (11%, sa'e husi 5%). Nota aumentu iha dezafiu hirak ne'ebé relata ne'e kompara ho 2022 bele esplika ho COVID-19 ne'ebé la relata nu'udar preokupasaun ida iha 2023. Respondente barak liu hela iha Dili (46%) no Baucau (49%) sente violénsia doméstika mak dezafiu boot liu ne'ebé feto sira hasoru, respondente sira iha Bobonaro (24%) haree violénsia doméstika laduun sai dezafiu boot ida.

Diferensa signifikante úniku hetan iha resposta husi feto no mane sira katak feto sira haree problema rai sai dezafiu boot liu duké mane sira (5% kompara ho 4%) no mane sira haree katak feto sira sei signifikantemente eskuidu husi sosiedade (2% kompara ho 1%). La iha diferensa signifikante iha resposta sira entre feto ho mane ba kategoria sira seluk.

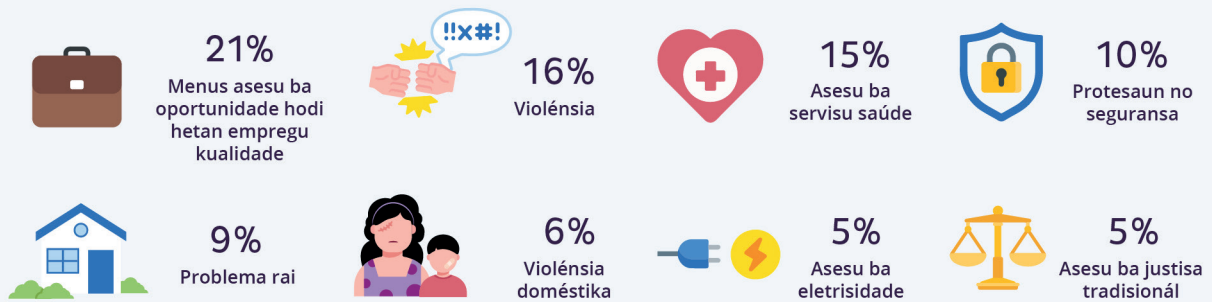


Husi perspetiva partisipante hotuhotu (la'os joven de'it), menus oportunidade sira ba empregu qualidade (21%), violénsia (16%) no asesu ba servisu saúde (15%) mak konsidera problema importante liu ne'ebé joven sira hasoru iha Timor Leste. Respondente barak liu hela iha Dili (23%, mais 33% iha Baucau enkuantu 10% de'it mak iha Bobonaro) konsidera falta opsaun transporte ba servisu mak problema boot liu ba joven sira.

Diferensa resposta ne'e la taka wainhira segmenta tuir grupu otas, purezemplu, joven barak liu signifikantemente haree asesu ba saúde nu'udar problema importante liu (16%) kompara ho individu

⁷ Rezultadu sira ba pergunta ida-ne'e la komparavel direktamente ho 2022 tamba mudansa iha lista problema nian.

DEZAFIU BOOT SIRA NE'EBÉ JOVEN SIRA HASORU (BOOT 8)



sira ho otas 55+, ne'ebé haree asesu ba servisu saúde ba joven sira ne'e menus importánsia (12%). Alein ne'e, 11% husi individu sira ho otas 35-54 haree protesau no seguransa sai problema importante liu fali kompara ho 9% husi joven sira ne'ebé haree protesau no seguransa ne'e importante natoon.

Husi perspetiva respondente hotuhotu nian (la'os ema ho defisiénsia de'it), protesau no seguransa (21%), eskluzaun husi sosiedade (15%) no asesu ba servisu saúde (12%) mak konsidera problema boot liu ne'ebé ema ho defisiénsia sira hasoru. Respondente barak liu mak hela iha área sidade (24%, kompara ho 11% husi hirak ne'ebé hela iha área rurál) no iha Dili (29%, kompara ho 10% husi hirak be la hela iha Dili) sente eskluzaun husi sosiedade mak problema boot liu ne'ebé ema ho defisiénsia sira hasoru.

Hetan diferensa sira wainhira foka ba resposta sira ne'ebé especialmente mai husi ema defisiénsia sira, duké respondente hotuhotu nian nu'udar parte tomak ida. Purezemplu, enkuantu protesau no seguransa nafatin sai problema importante liu ba ema ho defisiénsia, nia sei laduun importante ba ema ho defisiénsia sira ne'e kompara ho ema hirak ne'ebé la ho defisiénsia (16% ba ema ho defisiénsia; 21% ba ema la ho defisiénsia). Loos nune'e mos ba eskluzaun husi sosiedade (11% ema ho defisiénsia; 15% ema la ho defisiénsia) no asesu ba servisu saúde (9% ema ho defisiénsia; 12% ema la ho defisiénsia). Tenki nota katak signifkamente ema ho defisiénsia barak liu mak responde 'la hatene' (13% ema ho defisiénsia; 6% la ho defisiénsia) ka rejenta atu responde (4% ho defisiénsia; 1% la ho defisiénsia) pergunta sira.

DEZAFIU SIRA NE'EBÉ EMA HO DEFISIÉNSIA SIRA HASORU (BOOT 8)





CUIDADOS CRÍTICOS HOSPITAL LAHANE



UNIÃO EUROPEIA



World Health
Organization
Timor-Leste

Com apoio financeiro da União Europeia



Kapitál Sosiál

Tatoli! 2023 husu respondente sira kona-ba aspeitu oioin husi kapitál sosiál ne'ebé kontribui ba kualidade moris tomak husi ema Timoroan. Ida-ne'e inklui 1) asesu ba no persepsaun sira kona-ba edukasaun no servisu saúde, 2) inkluzsaun sosiál, 3) preparadu ba dezastres naturais no 4) kultura iha sira-nia komunidadade.

Deskoberta sira tinan ida-ne'e nian ne'e konsistente ho ka aas liu fali hirak be iha 2022. Alein ne'e, respondente sira husi Dili no área sidade jeralmente pozitivu liu duké hirak iha área rurál.

*Prosperidade loloos husi kualkér nasaun mak forsa husi nia povu rasik.
Maximiza saúde, edukasaun no kualidade moris Timoroan nian
mak sentru hodi harii nasaun ne'ebé justu no progresivu.*

EDUKASAUN

Atinjimentu Edukasionál

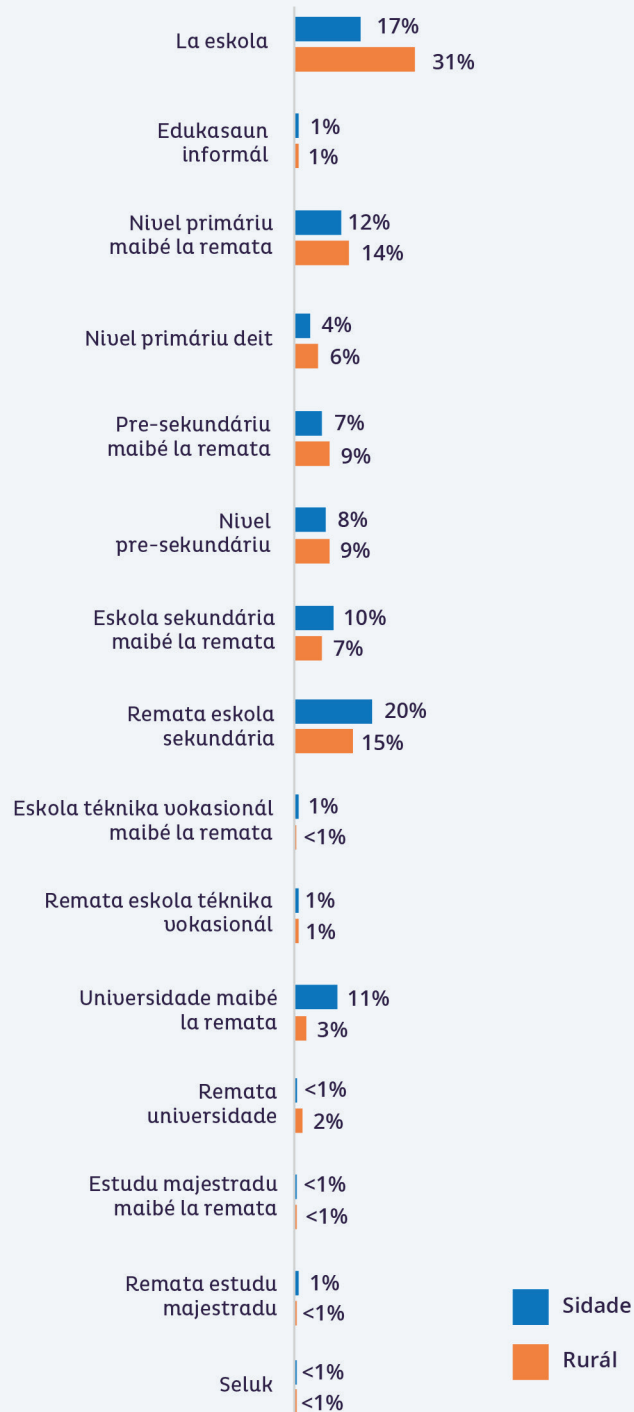
Maioria husi (72%) husi respondente remata ona edukasaun formál balu, inklui 36% ne'ebé remata pelumenus eskola sekundária balu. Atinjimentu edukasionál ne'e atu hanesan ba mane no feto. Halu unkuartu (26%) la remata nein eskola ida, tuun husi 29% iha 2022. Respondente barak liu mak hela iha área rurál (31%, kompara ho 17% hirak be hela iha área sidade), la hela iha (31%, kompara ho 13% husi hirak hela iha Dili) no respondente ho defisiénsia (61%, kompara ho 26% husi hirak la ho defisiénsia) seidak kompleta eskola ruma.

Servisu Edukasaun Nian

Entre respondente sira ho oan/labarik otas 17 mai kraik iha sira-nia uma-kain, barak liu (93%) relata katak sira-nia oan ba eskola, ho 68% husi hirak mak relata sira-nia oan tama iha eskola públika/governu nian. Labarik barak liu husi respondente sira be hela iha área rurál mak tama iha eskola governu nian (71%) kompara ho hirak be hela iha área sidade (62%).

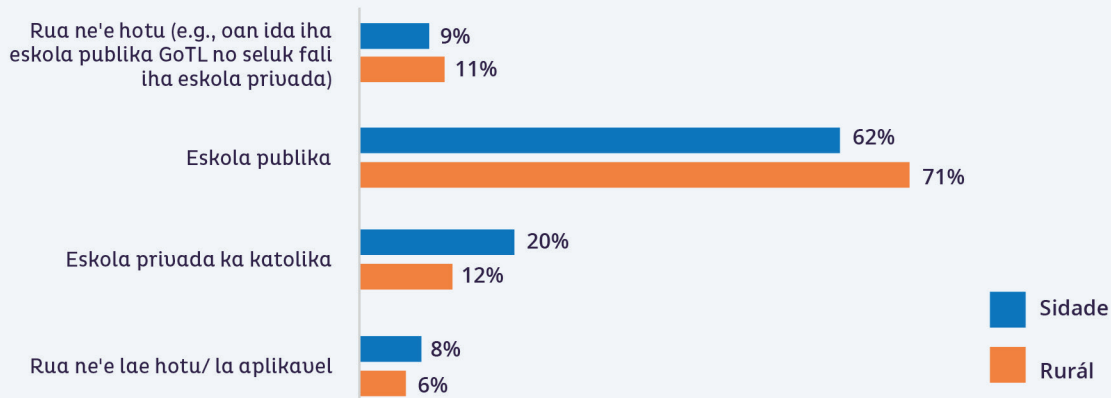
Respondente sira ho labarik ne'ebé eskola jeralmente relata persepsaun positiva kona-ba servisu edukasaun nian, liuliu ba:

NIVEL AAS LIU ESKOLA NIAN NE'EBÉ KOMPLETA/REMATA ONA



- ◇ Profesór/a sira tama eskola hodi hanorin (91% 'beibeik' ka 'dalabarak loos', sa'e husi 78% iha 2022);
- ◇ Sira-nia oan sira hetan tratamentu ho respeitu iha eskola (90%); no
- ◇ Sira-nia oan sira bele komprende língua ne'ebé profesór/a sira uza iha sala laran no iha livru sira (79%, sa'e husi 71% iha 2022).

BA ESKOLA BA UMA-KAIN SIRA NE'EBÉ HO OAN/ LABARIK TINAN 17 MAI KRAIK



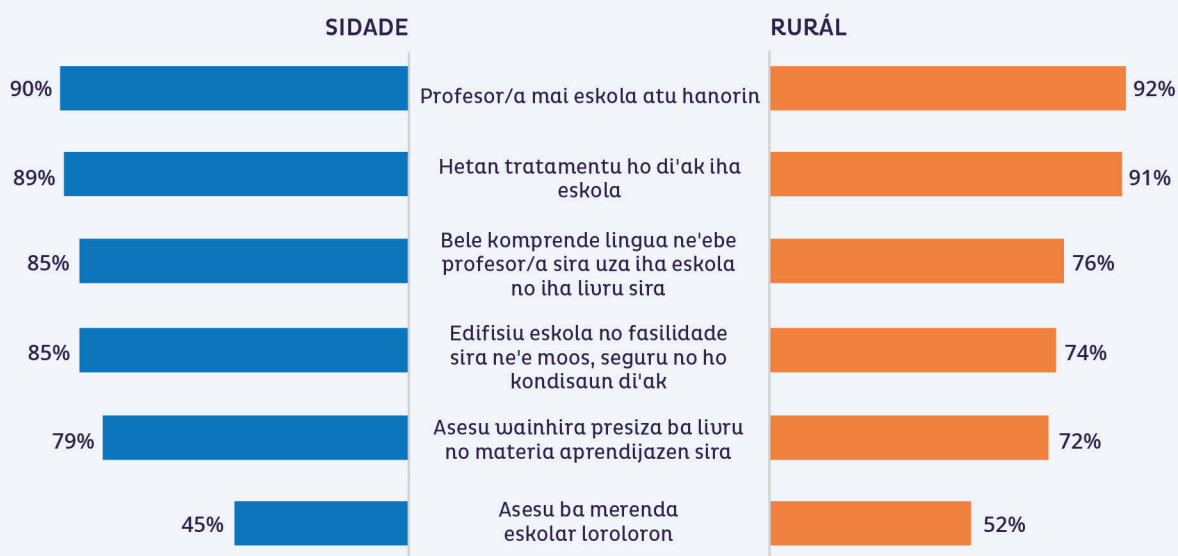
Nu'udar hatudu iha gráfiku iha kraik, persepsaun kona-ba servisu edukasaun nian ne'e pozitivu liu ba hirak be hela iha área sidade liga ho:

- ◇ Labarik sira bele komprende língua ne'ebé uza iha eskola (85%, kompara ho 76% husi hirak be hela iha área rurál sira);
- ◇ Edifísiu eskola no fasilidade sira ne'e moos, seguru no iha kondisaun di'ak (85%, kompara ho 74%); no
- ◇ Asesu ba livru no materiál hanorin sira (79%, kompara ho 72%).

Respondente barak liu ne'ebé hela iha Dili mos relata sira-nia oan bele komprende 'beibeik' ka 'dalabarak loos' língua ne'ebé uza iha eskola (84%, kompara ho 77% husi hirak be la hela iha Dili), alein husi asesu ba edifísiu eskola no fasilidade sira ne'ebé moos, seguru no iha kondisaun di'ak (84%, kompara ho 75% husi hirak be la hela iha Dili).

PERSEPSAUN SIRA KONA-BA SERVISU EDUKASAUN

(% beibeik ka dalabarak loos)



SAÚDE

Pursentu ruanulu (20%) husi respondente sira mak sente katak forneshimentu servisu saúde nian ne'e ida husi funsaun importante liu husi governu. Respondente uitoan de'it mak (4%) sente melloramentu nutrisaun ba sidadaun hotuhotu mak funsaun importante ida.

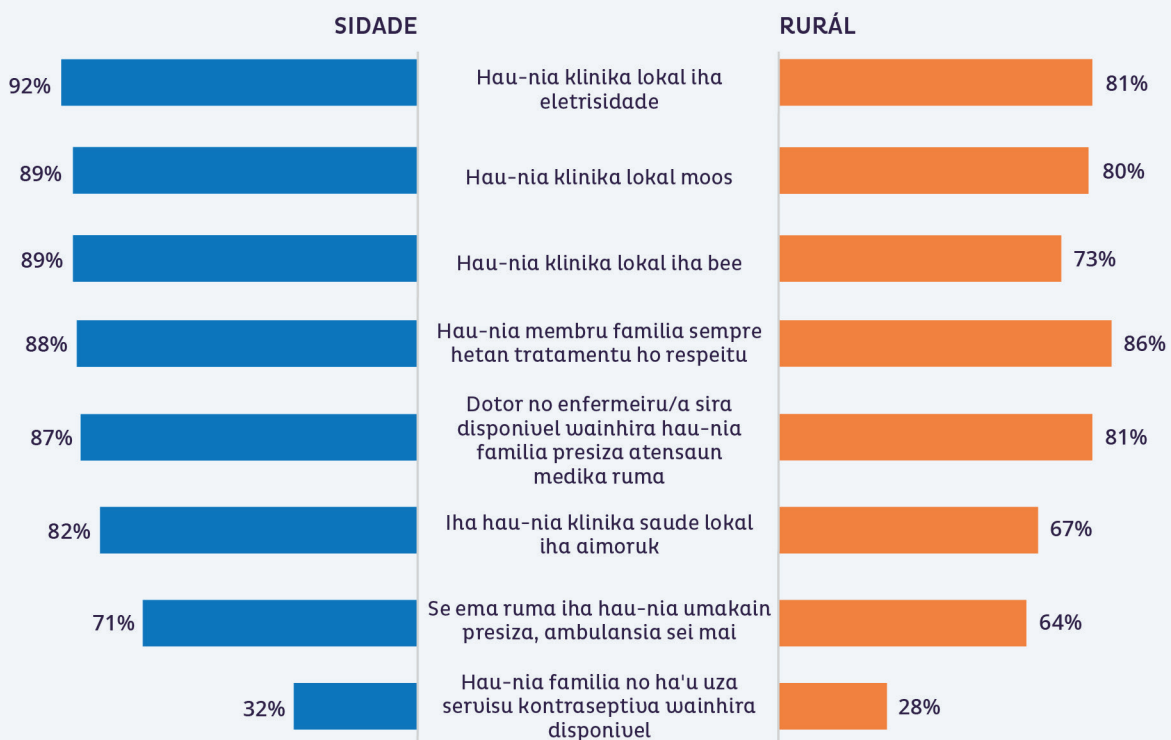
Maioria husi respondente sira (76%) indika sira 'beibeik' ka 'dalabarak loos' bele asesu ba klínika saúde wainhira presiza. Respondente sira be hela iha área rurál (72%, kompara ho 84% husi hirak be hela iha área sidade) no la hela iha Dili (72%, kompara ho 89% husi hirak hela iha Dili) relata asesu menus liu ba klínika saúde. Respondente ho rendimentu menus (74% husi hirak ho rendimentu média mensál menus husi \$100 kada fulan, kompara ho 85% husi hirak be manán osan liu husi \$100 kada fulan) no ema ho defisiénsia (63%, kompara ho 77% husi ema la ho defisiénsia) mos relata asesu menus liu.

Persepsaun sira kona-ba servisu saúde nian ne'e jeralmente pozitivu no aliña ho 2022 nia rezultadu sira. Respondente sira iha liu tendénsia pozitivu kona-ba:

- ◇ Hetan tratamentu ho respeito wainhira asesu ba sira-nia klínika lokál (87% 'beibeik' ka 'dalabarak loos');
- ◇ Kondisaun moos iha sira nia klínika saúde lokál (83%, aliña ho 81% iha 2022);
- ◇ Dotór no enfermeiru/a sira prontu kualkér tempu wainhira sira-nia família presiza assisténsia médika (83%);
- ◇ Disponibilidade aimoruk iha sira-nia klínika lokál (72%); no
- ◇ Sira-nia klínika lokál iha eletrisidade (85%) no bee sai (78%).

PERSEPSAUN SIRA KONA-BA SERVISU SAÚDE NIAN

(% beibeik ka dalabarak loos)



Nu'udar hatudu iha gráfiku iha kraik ne'e hirak be hela iha área sidade relata persepsaun pozitivu liu kona-ba servisu saúde kompara ho hirak be hela iha área rurál, liuliu liga ho desponibilidade aimoruk (82%, kompara ho 67%) no sira-nia klínika iha eletrisidade (92%, kompara ho 81% husi hirak be hela iha área rurál), bee iha (89%, kompara ho 73%) no moos (89%, kompara ho 80%). Nune'e mos, hirak be hela iha Dili no hirak ho rendimentu mensál aas liu (liu \$100 kada fulan) relata persepsaun pozitivu liu kona-ba servisu saúde iha aspeitu tomak.

Pusentu ruanulu resin sia (29%) husi respondente sira sente sira-nia família sei uza 'beibeik' ka 'dalabarak loos' servisu kontraseptiva, se ne'e disponivel. Proporsaun ida-ne'e atu hanesan entre mane (29%) ho feto sira (30%). Respondente barak liu otas 35-54 sente sira nia família sei uza servisu kontraseptiva (36%), kompara ho hirak ho otas 17-34 (29%) ka 55+ (20%).

INKLUZAUN SOSIÁL

Defisiénsia

Tatoli! 2023 kapta respondente nia defeitu fíziku no/ka defisiénsia uza forma badak husi pergunta Grupu *Washington* nian.⁸ Hirak ne'e kobre nivel deklarasaun-rasik husi difikuldade sira iha funsaun nen tomak: vizaun, rona, movimentasaun, kognisaun, kuidadu-an, no komunikasaun. Aliña ho matadalan Grupu *Washington* nian respondente ruma bele relata nivel aas husi difikuldade ka inkapasidade atu halo pelumenus funsaun hirak ne'e katak konsideradu atu iha defisiénsia ruma.

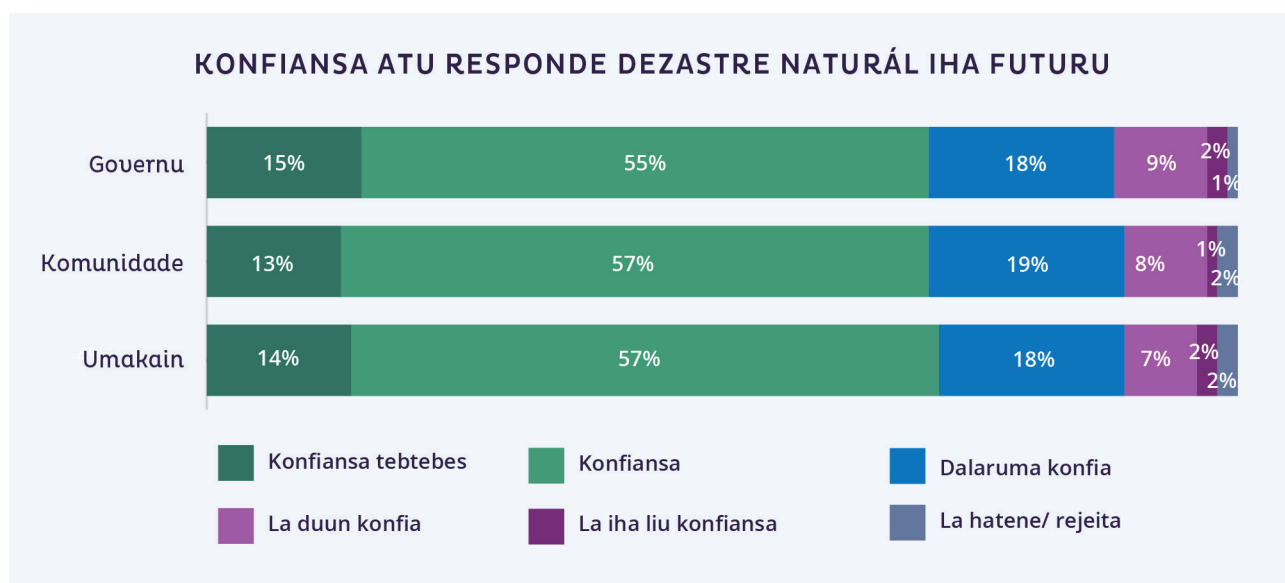
Bazeia ba metodolojia, 4% husi respondente sira iha defisiénsia hafoin aplika pezu estatístiku (aliña ho 5% iha 2022). Respondente otas boot ho tinan 55+ (14%, kompara ho 3% husi hirak ho otas tinan 35-54 no 1% husi hirak ho otas tinan 17-34) no respondente sira ne'ebé hela iha área rurál (5%, kompara ho 3% husi hirak ne'ebé hela iha área sidade) mak iha liu tendénsia atu klasfiika ba defisiénsia.

Iha demografia hotuhotu ne'ebé iha levantamentu ne'e, 10% ka menus husi respondente hotuhotu mak define inkluziun sosiál hanesan problema importante liu ne'ebé nasaun, comunidade, ka individu sira hasoru. Enkuantu 10% husi ema ho defisiénsia deskobre inkluziun sosiál nu'udar problema improtante liu ba sira-nia an, 1% husi ema ne'ebé hela iha Dili fiar katak inkluziun sosiál mak asuntu importante liu ba nasaun (kompara ho 6% iha Baucau no 8% iha Bobonaro).

⁸ Pergunta Grupu *Washington WG* ne'e rekoñesidu internacionalmente nu'udar métodu prinsipál ida atu kapta defeitu no/ka defisiénsia liu husi pergunta uniforme sira. *Tatoli!* 2023 uza pergunta *WG* forma badak kona-ba funsionamentu. See: <https://www.washingtongroup-disability.com/>

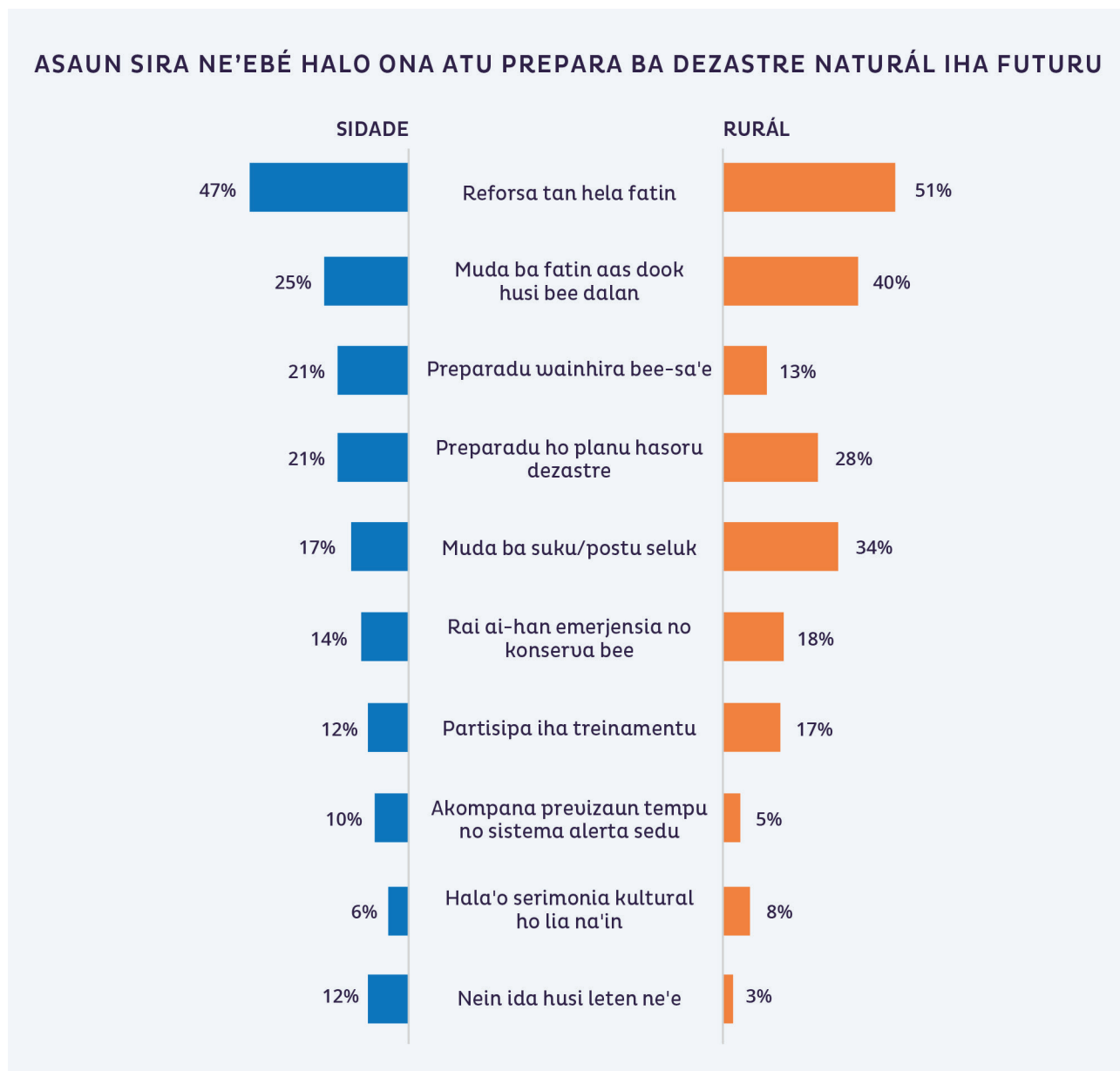
REZILIÉNSIA

Pursentu ruanulu resin haat (24%) husi respondente sira sente katak problema boot liu ne'ebé nasaun hasoru mak governu la bele prepara atu responde ba dezastre natural tamba mudansa klimátika. Maibé, wainhira provoka liuliu kona-ba governu responde dezastre natural, respondente barak liu mak pelumenus konfiansa 'uitoan' katak governu bele sufisientemente responde ba dezastre natural iha futuru (88%). Barak liu mak iha konfiansa iha sira-nia komunidadade (89%) no uma-kain (89%) nia abilidade atu responde ba dezastre naturál.



Nivel konfiansa ba governu atu responde ba dezastre naturál ne'e atu hanesan iha nivel hotuhotu entre sira ne'ebé hela iha área sidade ho rurál, no mos entre hirak ne'ebé hela iha Dili ho la hela iha Dili. Maibé, respondente sira ne'ebé ho rendimentu aas liu iha liu konfiansa ba sira-nia uma-kain bele responde ba dezastre naturál (80% husi hirak ho rendimentu mensál média liu \$500, kompara ho 71% husi hirak ho rendimentu menus husi \$100 kada fulan).

Barak liu (89%) husi respondente sira hala'o ona pelumenus asaun ida atu prepara ba dezastre naturál tuir mai. Respondente sira hametin ona sira-nia estrutura uma (49%), muda ba rai aas hodi sees husi bee dalan (36%) no/ka muda ba suku/postu seluk (29%). Hirak ne'ebé hela iha área rurál no la hela iha Dili mak iha liu tendénsia atu hala'o ona asaun hirak ne'e kompara ho sira nia kontraparte.



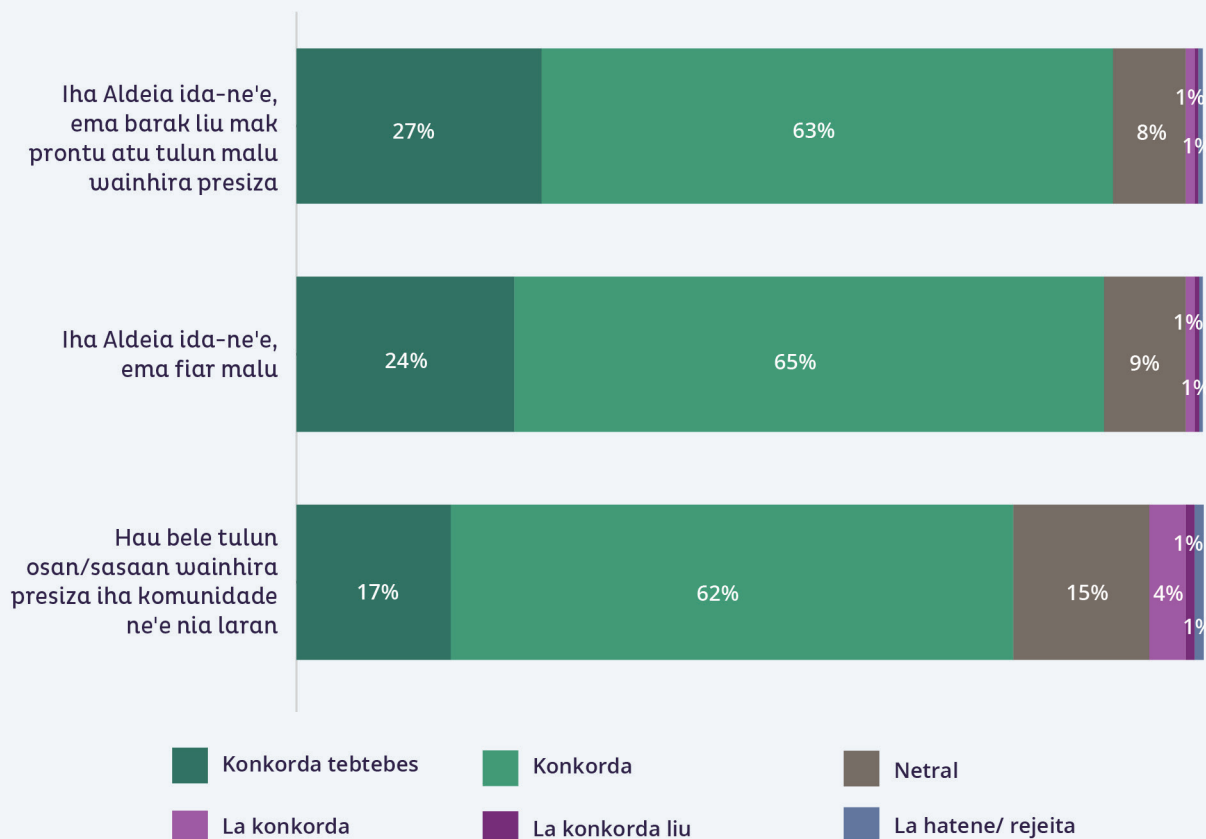
KOEZAUN

Maioria husi respondente sira konkorda katak iha sira-nia Aldeia, ema barak liu mak prontu atu tulun malu wainhira peresiza (91% 'konkorda' ka 'konkorda tebtebes') no ema fiar malu (89%). Konkordánsia ne'e hanesan ho hirak ne'ebé hela iha área sidade no rurál, no hirak ne'ebé hela iha Dili no la hela iha Dili. Persepsaun sira kona-ba fiar no hakarak atu tulun mos hanesan ba respondente sira ho nivel rendimentu diferente.

Respodente barak liu mak sente sira-nia uma-kain bele balas fali favór (78%) ka kontribui osan/sasaan ba comunidade (79%), wainhira presiza. Enkuantu barak liu husi respondente sira ho rendimentu ki'ik menus husi \$100 kada fulan mak sente sira bele selu fali favór (78%) ka kontribui osan/sasaan ba sira-nia comunidade (79%), konkordánsia ne'e menus liu kompara ho hirak ho rendimentu aas liu ho \$100-\$500 kada fulan (84% no 88%, idaidak) no liu husi \$500 kada fulan (91% no 90%).

Minoria (39%) husi sira-nia uma-kain depende ba malu ba neseesidade bázika. Notavelmente, respondente sira ho rendimentu média menus husi \$100 kada fulan ne'e menus dependente ba malu ba neseesidade bázika (38%, kompara ho 43% ho hirak ne'ebé ho rendimentu média liu husi \$100 kada fulan).

PERSEPSAUN SIRA KONA-BA KOEZAUN KOMUNIDADE







Dezenvolvimentu Infrastrutura

Tatoli! 2023 husu respondente sira-nia asesu no persepsaun sira kona-ba aspetu oioin husi infrastrutura, inklui Estrada no ponte sira, bee no saneamentu, no teelekomonikasaun.

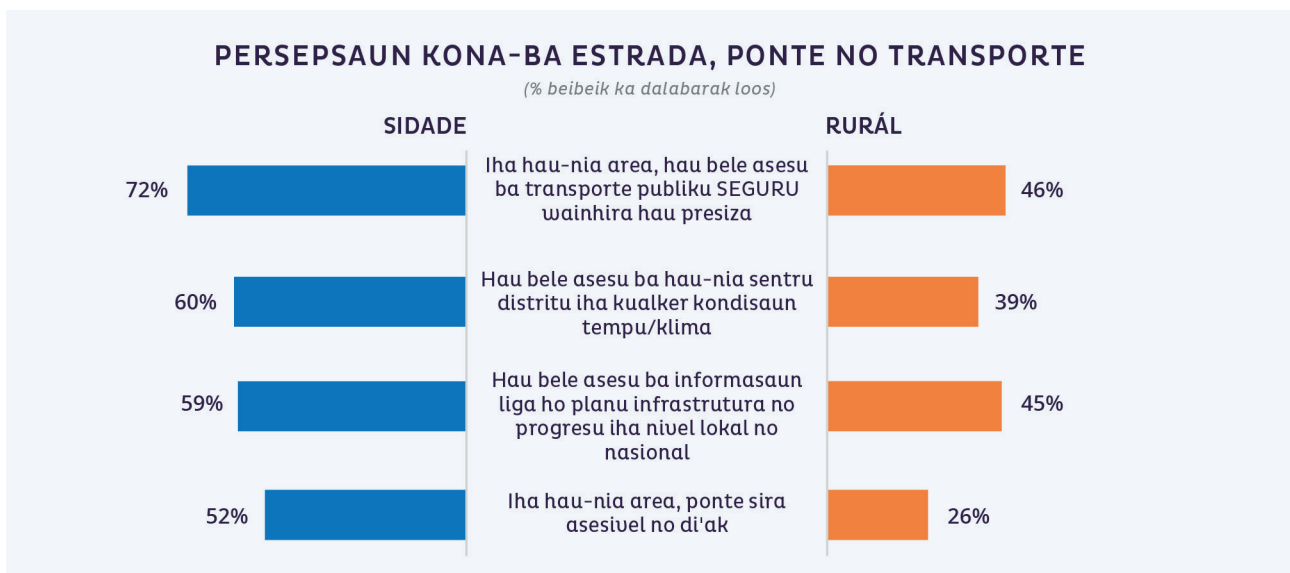
Enjerál, infrastrutura sai preokupasaun boot ba respondente rural sira. Respondente sira iha fatin rural fo liu importánsia ba fonte tradisionál, hanesna Konsellu Suku no lider lokál ba informasaun, enkuantu hirak iha Dili no sidade iha tendénsia atu tau importánisa ba fonte média, hanesan televizaun.

Timor-Leste sei investe iha sentru no infrastrutura produtivu ne'ebé presiza hodi sustenta kresimentu, produtividade no nasaun ne'ebé unidu.

ESTRADA NO PONTE SIRA

Metade (50%) husi respondente sira relata sira bele 'beibeik' ka 'dalabarak loos' asesu informasaun relasiona ho planu no progresu infrastrutura iha nivel lokal no nasional. Proporsaun hanesan (54%) relata katak sira bele asesu ba transporte públiku seguru wainhira sira presiza. Maibé, minoria husi respondente sira relata katak ponte iha sira-nia área ne'e aseesivel no di'ak (34%). Menus husi metade relata katak sira bele asesu ba sira-nia sentru distritu iha kualker kondisaun klima (45%).

Hanesan hatudu iha gráfiku iha okos, persepsaun sira kona-ba infrastrutura ne'e menus pozitivu ba hirak ne'ebé hela iha área rurál, kompara ho hirak ne'ebé hela iha área sidade. Persepsaun kona-ba infrastrutura mos menus pozitivu ba aspetu hotuhotu ba ema ho defisiénsia no hirak ne'ebé la hela iha Dili ka iha Baucau (respondente sira ne'ebé hela iha Bobonaro jeralmente iha persepsaun pozitivu liu kona-ba infrastrutura).

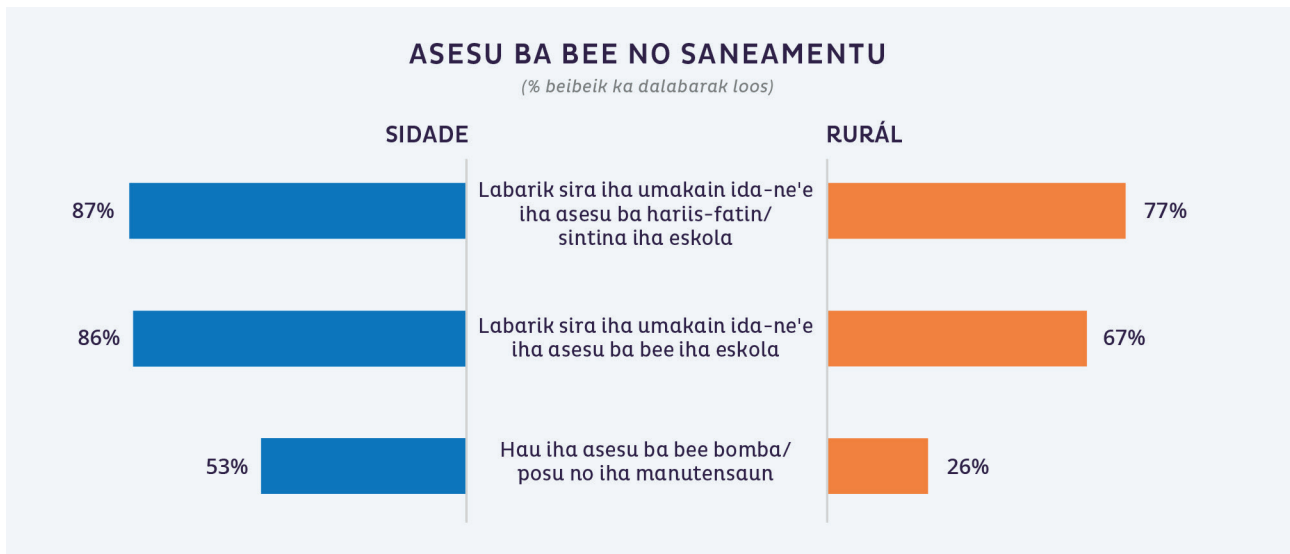


BEE NO SANEAMENTU

Respondente barak liu iha asesu ba hariis-fatin iha sira-nia uma (88%). Respondente sira ne'ebé hela iha área sidade (94%, kompara ho 85% husi hirak be hela iha área rurál) no hela iha Dili (95%, kompara ho 85% husi hirak ne'ebé la hela iha Dili) mak iha liu tendénsia atu iha asesu ba hariis-fatin iha sira nia uma.

Untersu de'it (35%, tun husi 43% iha 2022⁹) husi respondente sira iha asesu 'beibeik' ka 'dalabarak loos' ba bee bomba ka posu ne'ebé ho manutensaun di'ak. Respondente sira ne'ebé hela iha área sidade (53%, kompara ho 26% husi hirak be hela iha área rurál) no hela iha Dili (62%, kompara ho 26% husi hirak ne'ebé la hela iha Dili) relata asesu boot liu ba bee bomba/ posu.

⁹ Favour nota katak rezultadu ida-ne'e la direktamente komparavel tamba mudansa iha pergunta nia liafuan. Liafuan perrgunta antes iha 2022: "Bee bomba/posu iha hau-nia fatin ne'e di'ak hela"



Ba respondente sira ho oan/labarik ba eskola, barak liu relata katak sira-nia uma-kain asesu ona ba hariis-fatin (80% 'beibeik' ka 'dalabarak loos', sa'e husi 71% iha 2022) no bee (73%, aliña ho 70% husi 2022) iha eskola. Nune'e mos, barak liu husi sira ne'ebé hela iha área sidade no iha Dili relata labarik sira iha sira-nia uma-kain iha asesu ba hariis-fatin no bee iha eskola.

Ema ho defisiénsia relata asesu ki'ik liu ba bee bomba/posu (25%, kompara ho 35% husi hirak la ho defisiénsia), no labarik sira iha sira-nia uma-kain iha asesu ki'ik liu ba bee (59%, kompara ho 73%) no hariis-fatin (68%, kompara ho 81%) iha eskola.

ELETRISIDADE

Pursentu ruanulu resin hitu (tun husi 31% iha 2022¹⁰) husi respondente sira sente eletrisidade tenki sai ida husi GoTL nia prioridade boot. Eletrisidade sai prioridade boot liu ba respondente otas boot liu ho tinan 55+ (31%, kompara ho 26% husi hirak

ho otas 17-34), hirak be hela iha área rurál (34%, kompara ho 11% husi hirak ne'ebé hela iha área sidade) no hirak ne'ebé la hela iha Dili (33%, kompara ho 9% husi hirak ne'ebé hela iha Dili).

Nune'e mos, 28% (sa'e husi 17% iha 2022¹¹) sente forneselementu eletrisidade, bee no ingrastrura bázika sira seluk ne'e governu funsaun importante.

La-iaha asesu ba eletrisidade konsidera nu'udar dezafiu boot ba respondente sira atu asesu informasaun (28%), partikularmente ba hirak ne'ebé hela iha área rurál (34% la hela iha Dili; 31% iha Baucau; 38% iha Bobonaro).

Porsaun ki'ik husi respondente senste asesu ba eletrisidade mak problema importante liu ne'ebé feto sira hasoru (4%), joven (5%) no ema ho defisiénsia (9%).

¹⁰ Rezultadu sira ba pergunta ida-ne'e la direktamente komparavel ho 2022 tamba mudansa iha lista problema.

¹¹ Rezultadu sira ba pergunta ida-ne'e la direktamente komparavel ho 2022 tamba mudansa iha lista problema.



Dezenvolvimentu Ekonómiku

Tatoli! 2023 kapta informasaun relasiona ho dezenvolvimentu ekonómiku Timor Leste nian, inklui asesu ba rekursu no infrastrutura atu apoia atividade agrikultura. Maski respondente sira ne'ebé hela iha dili no área seidade relata nivel aas liu husi preokupasaun kona-ba problema ekonómika, sira hatudu rezultadu pozitivu liga ho asesu no kondisaun ekonómika duké hirak ne'ebé hela iha área rural.

Timor-Leste sei harii ekonómia ne'ebé difersifika ho medernu bazeia ba agrikultura, turizmu no industria petróleu, ho setor privadu ne'ebé prósperu no oportunidade foun ba ema hotu-hotu.

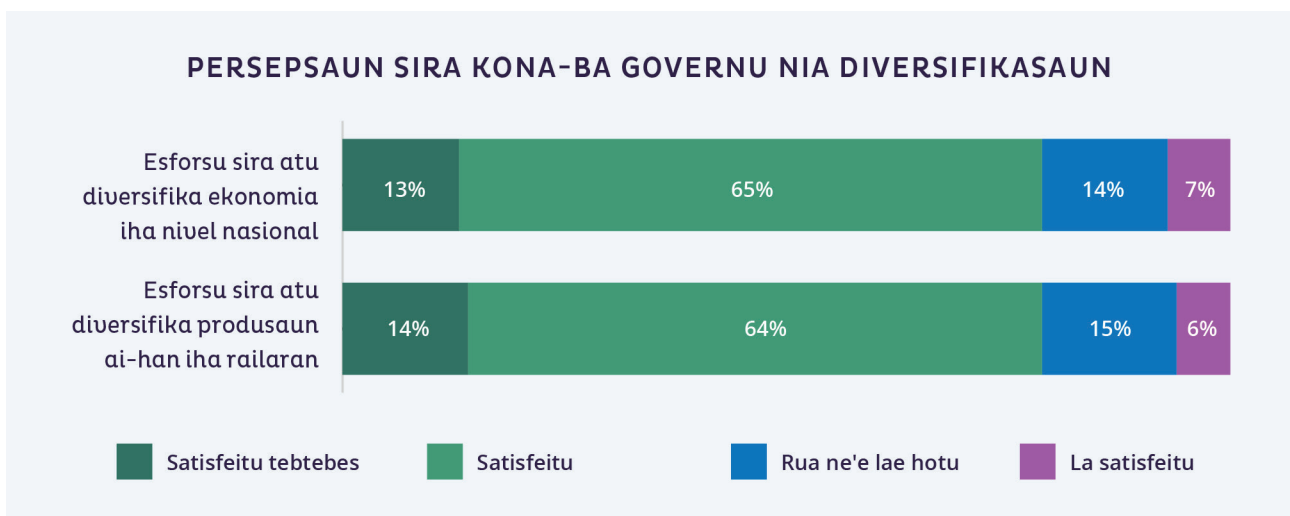
DEZENVOLIMENTU RURÁL

Infrastrutura no servisu sira relata nu'udar prioridade boot liu ba respondente sira ne'ebé hela iha área rurál, kompara ho hirak hela hila área sidade. Ba hirak ne'ebé hela iha área rurál, falta infrastrutura (e.g., estrada no ponte) konsidera problema boot liu ne'ebé nasaun hasoru (46%) no comunidade sira direktamente (54%). Respondente rurál barak mak sente falta servisu kuidade saúde, edukasaun no saneamentu iha nivel nasional (28%) no nivel lokál (34%).

AGRIKULTURA

Pursentu sia (tun husi 13% iha 2022) husi respondente sira sente agrikultura (inklui irrigasaun) tenki sai GoTL nia prioridade boot liu. Barak liu husi respondente sira ne'ebé heal iha área rurál (10%, kompara ho 7% husi hirak iha área sidade) mak sente agrikultura tenki sai prioridade ida.

Maioria husi respondente sira satisfeitu ho GoTL nia esforsu atu diversifika ekonomia (78%) no produsaun ai-han (78%) iha nivel nasional. Satisfasaun ho kada aspetu ne'e tun ki'ik liu ba hirak ne'ebé hela iha área rurál (76% ekonomia diversa; 76% produsaun ai-han), hirak ne'ebé servisu iha sira-nia agrikultura rasik (71% ekonomia diversa, 70% produsaun ai-han) no hirak ne'ebé servisu iha negósiu ki'ik-médiu (73% ekonomia diversa; 76% produsaun ai-han).

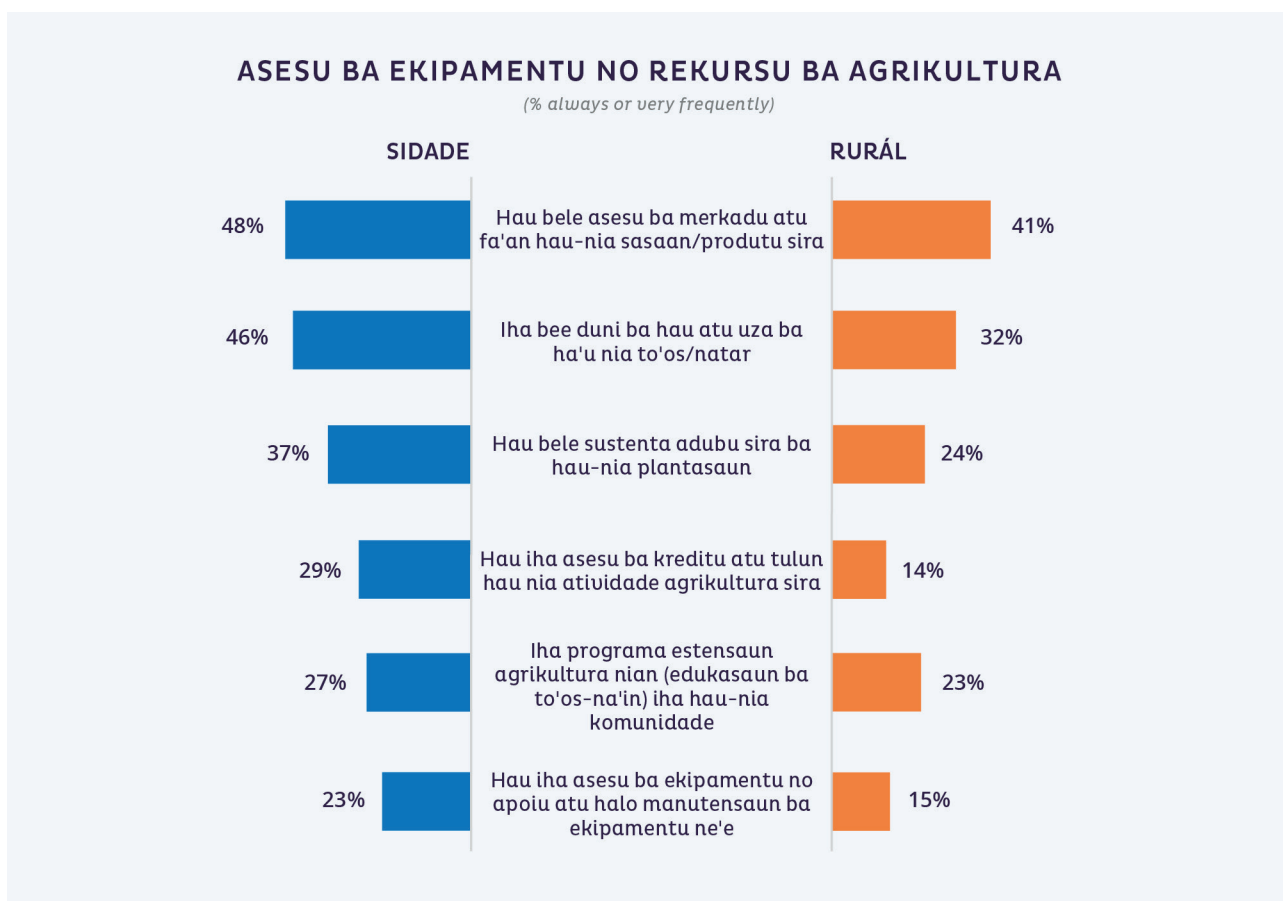


Barak liu konkorda katak sira iha asesu ba fini ho kualidade natoon atu kuda iha sira nia to'os/natar (71%), menus husi metade mak relata katak sira 'beibeik' ka 'dalabarak loos' iha asesu ba bens no servisu atu tulun sira-nia servisu, inklui:

- ◇ Bee iha ba sira atu uza ba sira-nia plantasaun (34%);
- ◇ Adubu atu uza ba sira nia plantasaun (26%);
- ◇ Programa estensaun agrikultura nian iha sira-nia komidade (23%);
- ◇ Ekipamentu no apoiu atu halo manutensaun ba sira-nia ekipamentu (16%); no
- ◇ Kréditu atu tulun sira nia atividade agrikultura (16%).

Respondente sira hela iha Baucau relata asesu ki'ik liu ba ekipamentu no rekursu ba aspetu hotuhotu, esepu asesu ba bee. Respondente sira iha Bobonaro jeralmente iha asesu di'ak liu ba ekipamentu no rekursu, ho númeru aas husi respondente (63%) dehan sira iha asesu ba fini ho kualidade natoon atu halo to'os/natar.

Nu'udar hatudu iha gráfiku iha kraik ne'e, asesu ba ekipamentu no rekursu ne'e boot liu ba sira ne'ebé hela iha área sidade kompara ho hirak ne'ebé hela iha área rurál.





ADEUS

2022



BEM-VINDO

2022



Enkuadramentu Institusionál

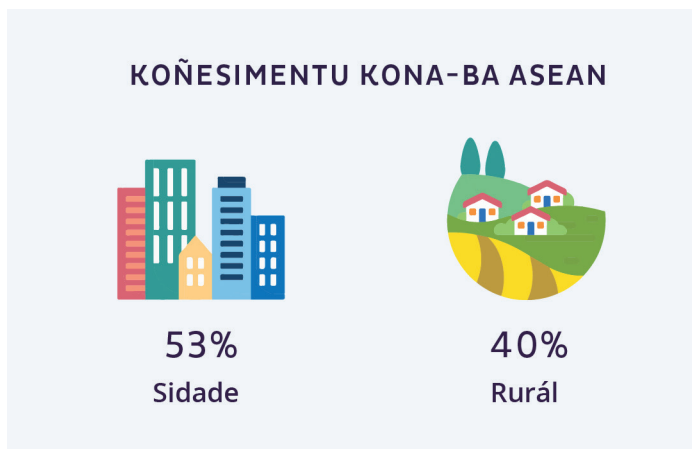
Tatoli! 2023 kapta informasaun kona-ba aspetu sira liga ho estabilidade no seguransa iha Timor Leste. Ida-ne'e inklui hatene kona-ba apoiu raili'ur nian ba Timor Leste, persepsaun sira husi GoTL no envolvimentu iha proseesu polítka sira.

Hanesan haree ona iha área sira seluk, respondente sidade sira sente katak governu iha responsabilidade aas liu kona-ba empregu no servisu (inklui edukasaun no formasaun), enkuantu respondente rural sira koloka énfaze boot liu ba problema infrastrutura. Alein ne'e, iha énfaze reduzida ba papel GoTL iha independénsia kona-ba oinsá haree partidu polítka sira.

NEGÓSIU ESTRANJEIRU

Pursentu haatnulu resin haat husi respondente sira rona ona antes kona-ba ASEAN no grupu sira tuir mai ne'e relata koñesimentu aas liu kona-ba ASEAN:

- ◇ Respondente sira ne'ebé hela iha área sidade (53%, kompara ho 40% husi hirak be hela iha área rurál);
- ◇ Respondente sira ne'ebé hela iha Dili (57%, kompara ho 40% hirak be la hela iha Dili);
- ◇ Males (48%, kompara ho 40% husi fetu sira);
- ◇ Respondente joven liu sira (50% husi hirak ho otas 17-34 no 45% husi hirak ho otas 35-54, kompara ho 28% husi hirak ho otas 55+); no
- ◇ Respondente sira ne'ebé ho rendimentu aas liu (86% husi hirak ho rendimentu uma-kain média liu husi \$500 kada fulan, kompara ho 63% husi hirak manán osan \$100-\$500 kada fulan no 39% husi hirak manán menus husi \$100 kada fulan).



Koñesimentu kona-ba ASEAN mos aas liu iha respondente sira ne'ebé uza chat apps (64%) no média sosiál ba notísia no informasaun, inklui Instagram (66%), YouTube (58%), Twitter (58%) no Facebook (54%).

Porsaun uitoan husi respondente sira sente katak forneseimentu ambiente nogósiu pozitivu ba investidór doméstika no estrangeira (9%) no mantein nasaun no tratadu no akordu internasionál sira (2%) mak tenki sai funsaun importante liu husi governu. Alein ne'e, 3% de'it mak sente katak oportunidade ekonómika iha nasaun tenki sai governu nia prioridade.

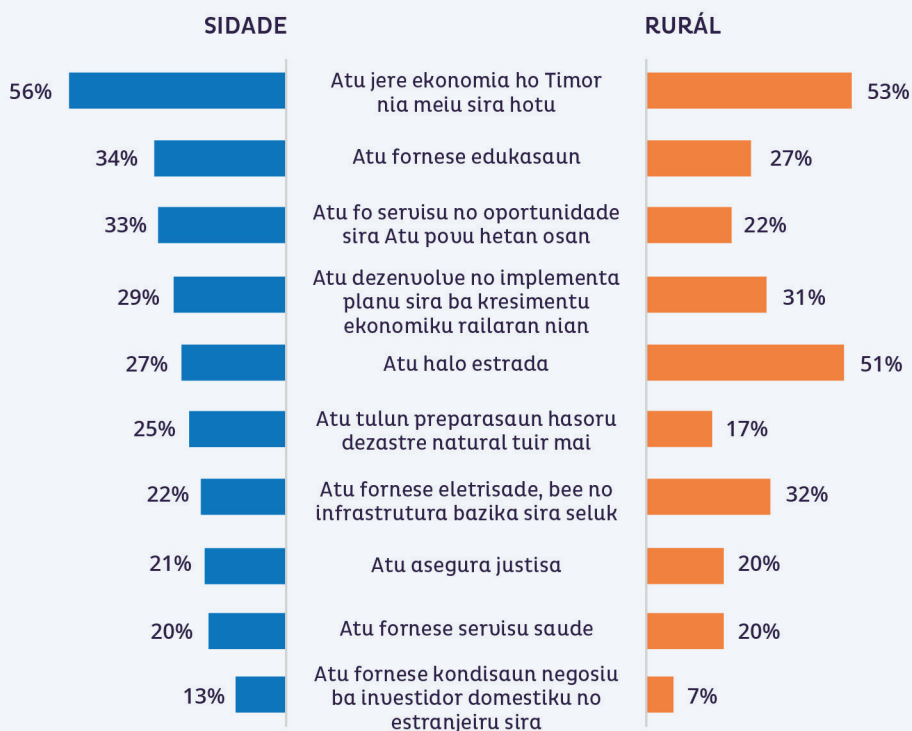
JESTAUN SETÓR PÚBLIKU NO GOVERNASAUN DI'AK

Persepsaun sira kona-ba Governu

Respondente sira konsidera funsaun importante liu husi governu mak atu jere ekonomia ho Timor Leste nia rikusoin sira (54%), tuir fali mak implementa planu no polítika sira ba kresimentu ekonómiku (30%) no fornese infrastrutura bázika, hanesan bee no eletrisidade (28%).

Enkuantu jestaun ekonomia ne'e konsidera nu'udar funsaun importante liu ba respondente husi sidade no mos rurál, persepsaun sira kona-ba funsaun sira seluk la hanesan. Respondente barak liu ne'ebé hela iha área rurál sente katak funsaun importante liu husi governu mak inklui infrastrutura, liuliu harii estrada (51%, kompara ho 27% husi hirak iha área sidade) no forenese eletrisidade, bee no infrastrutura bázika sira seluk (32%, kompara ho 22% iha área sidade). Área hirak ne'e mos konsidera ne'e importante liu ba hirak ne'ebé la hela iha Dili, mais iha Baucau no iha Bobonaro.

GOVERNUNIA FUNSAUN SIRA (BOOT 10)



Kontraste, respondente barak liu iha área sidade prioriza servisu no oportuniade atu hetan osan (33%, kompara ho 22% husi hirak be hela iha área rurál), edukasaun (34%, kompara ho 27%) no preparadu ba dezastre naturál (25%, kompara ho 17%).

Respondente sira nia sentimentu barak liu ba GoTL nia prioridade boot tolu mak tenki:

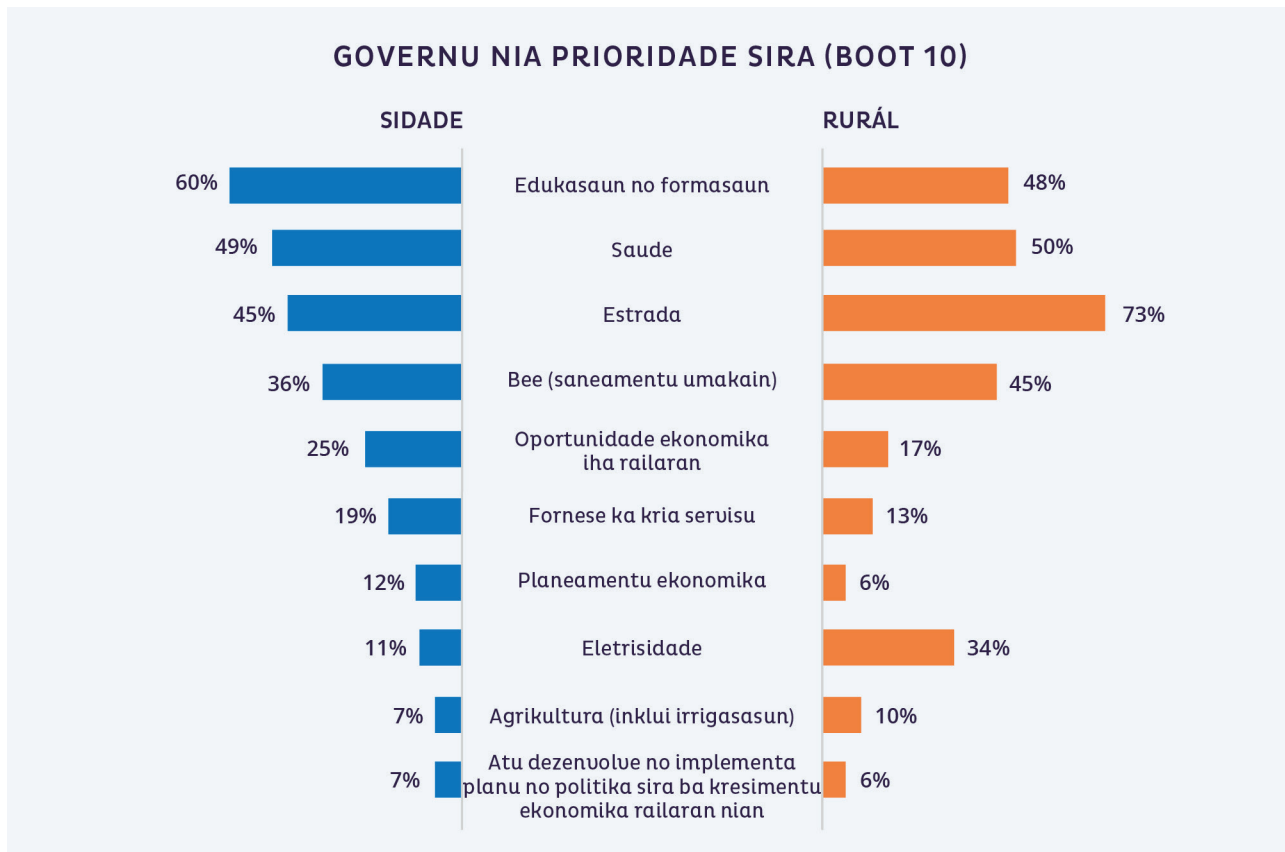
- ◇ Estrada (64%, aliña ho 65% iha 2022¹²);
- ◇ Edukasaun no Formasaun (52%, sa'e husi 46%);
- ◇ Saúde (50%, aliña ho 52%).

Respondente sira ne'ebé hela iha área rurál koloka prioridade boot liu ba infraestrutura inklui estrada (73%, kompara ho 45% husi hirak ne'ebé hela iha área sidade), bee (45%, kompara ho 36%) no eletrisidade (34%, kompara ho 11%). Nune'e mos, respondente sira ne'ebé la hela iha Dili, iha Baucau no iha Bobonaro sente hirak ne'e tenki sai GoTL nia prioridade sira.

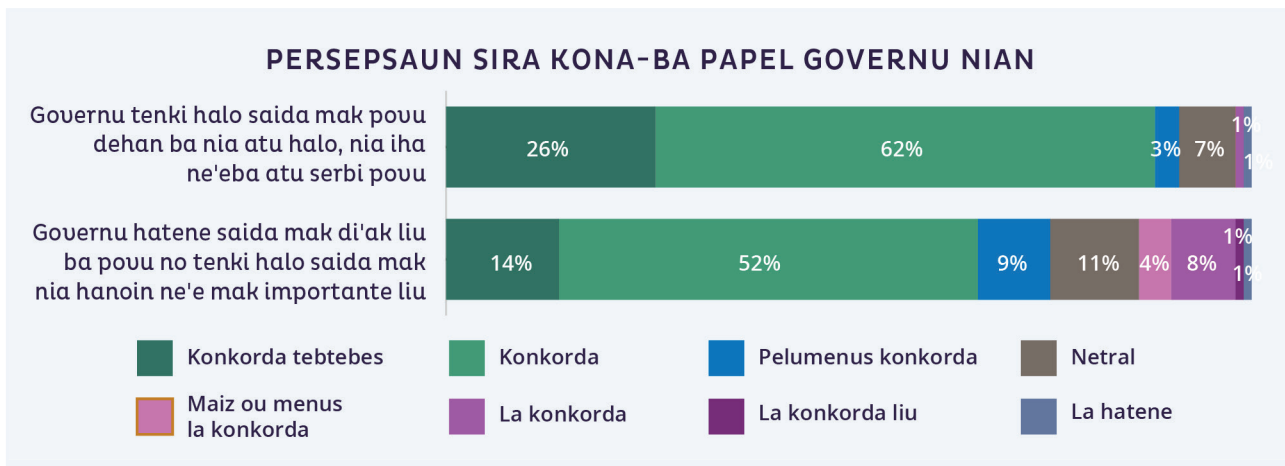
Respondente sira ne'ebé hela iha área sidade barak liu sente edukasaun no formasaun (60%, kompara ho 48% husi hirak be hela iha área rurál) mak tenki sai prioridade.

¹² Favór nota tinan hirak liu ba nia rezultadu sira la direktamente komparavel tamba iha mudansa ba opsaun resposta sira. Tinan sira antes nia rezultadu sira ajusta ona atu aliña ho eskala resposta foun iha 2023.

Respondente joven liu ho otas 17–34 iha liu tendénsia atu sente katak edukasaun no formasaun (55%, kompara ho 50% husi hirak ho otas 35–54 no 47% husi hirak ho otas 55+) no fornese/kria servisu (17%, kompara ho 13% husi hirak ho otas 35–54 no 12% husi hirak ho otas 55+) mak tenki sai prioridade, kompara ho grupu otas boot liu.

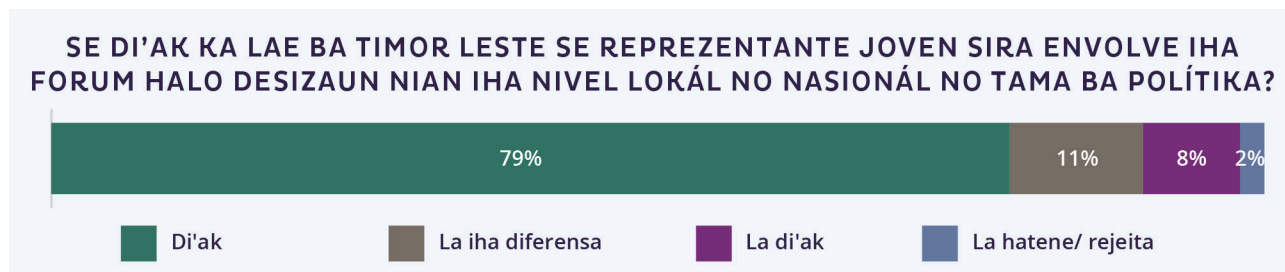
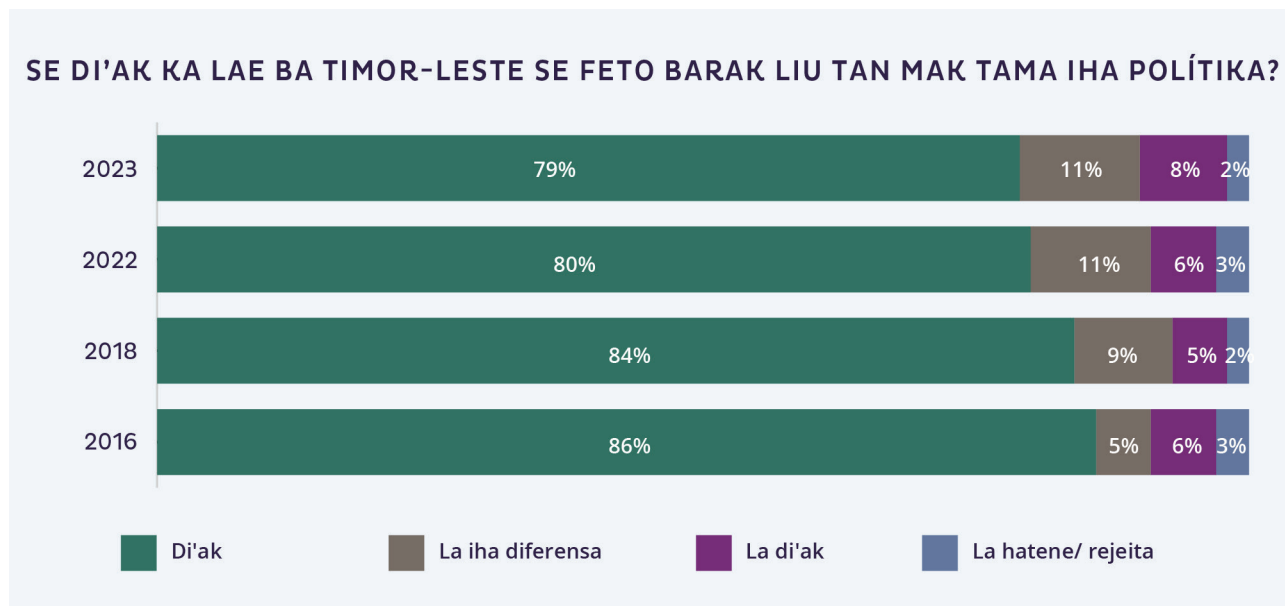


Respondente barak liu mak sente GoTL tenki halo saida mak povu dehan atu halo, tamba governu iha atu serbí povu (91%). Maibé, respondente barak liu mos sente GoTL hatene saida mak di’ak liu ba povu no tenki halo saida mak nia hanoin katak ne’e importante liu (75%).



Apoi u ba Feto no Joven sira iha Polítika

Respondente barak liu sente katak se di'ak liu se feto barak liu (79%, aliña ho 80% iha 2022) joven sira (79%) envolve liu tan iha polítika sira. Respondente joven liu otas tinan 17–34, hirak ne'ebé hela iha área rural no hirak ne'ebé la hela iha Dili iha liu tendénsia atu responde katak sei di'ak liu se feto no joven barak liu tan tama iha polítika.

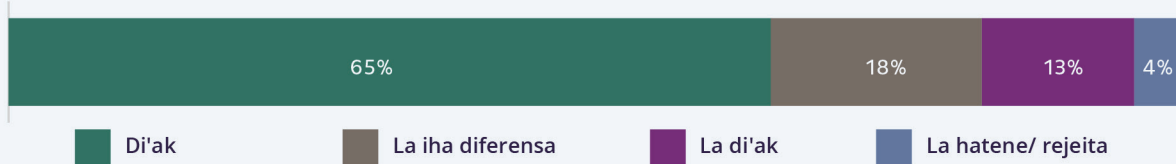


Reprezentasaun Ema ho Defisiénsia

Respondente barak liu (65%), la'os de'it ema ho defisiénsia, sente sei 'di'ak' se ema ho defisiénsia ne'e iha representansaun mos iha forum halo desizaun lokal no nasional no tama ba polítika. Maibé, figura ida-ne'e ki'ik liu kompara ho proporsaun sira ne'ebé sente sei 'di'ak' se feto (79%) no joven (79%) barak liu tan representa iha halo desizaun no polítika.

Respondente joven liu (67% husi hirak ho otas 17–34, kompara ho 58% husi hirak ho otas 55+), respondente sira ne'ebé hela iha área rural (67%, kompara ho 61% husi hirak iha área sidade) no respondente sira ne'ebé la hela iha Dili (66%, kompara ho 62% husi hirak ne'ebé hela iha Dili) mak iha liu tendénsia atu sente 'di'ak' se karik ema ho defisiénsia iha representasaun barak liu tan.

KARIK DI'AK LIU BA TIMOR LESTE BAINHIRA NÚMERU REPRESENTANTE EMA HO DEFISIÉNSIA AUMENTA IHA FORUM SIRA HALO DESIZAUN TANTU LOKÁL NO NASIONÁL NO TAMA IHA POLÍTIKA?



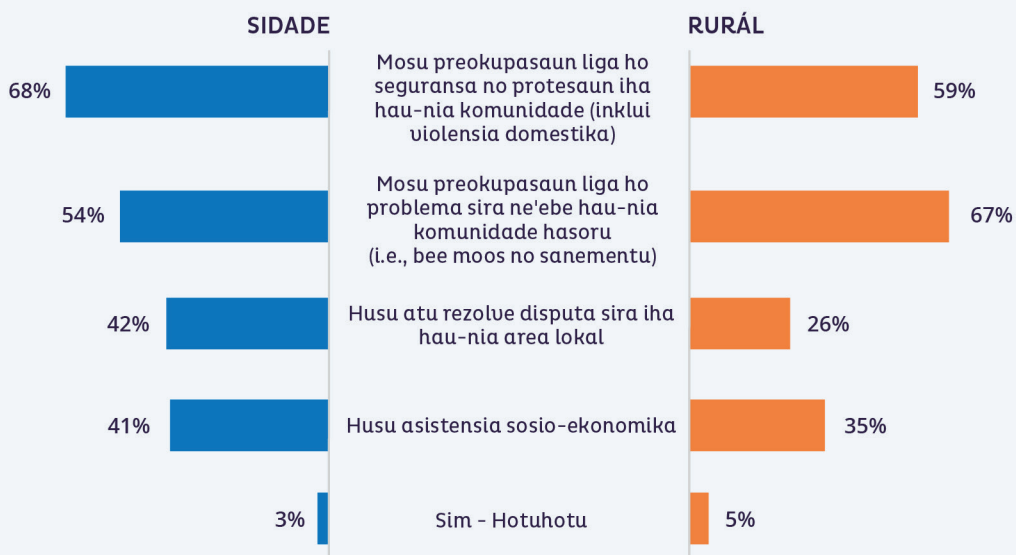
Ema ho defisiénsia mak menus inklina atu fiar katak sei 'di'ak' liu se sira representa iha forum halo desizaun iha lokál no nasionál kompara ho individu sira la-hó defisiénsia (58% ho defisiénsia ruma; 65% la-hó defisiénsia). Númeru aas liu significativamente husi ema ho defisiénsia mak responde 'la hatene' (14%) ka rejeita atu hatán (2%) pergunta ida-ne'e kompara ho ema la-hó defisiénsia.

Lider Lokál sira

Besik metade (45%) husi respondente sira halo ona kontaktu ba sira-nia lider autoridade lokál iha fulan nen ba kotuk. Respondente mane barak liu (49%, kompara ho 41% husi feto sira) no respondente otas boot liu (48% husi hirak ho otas tinan 35–54 no 47% husi hirak ho otas tinan 55+, kompara ho 42% husi hirak ho otas tinan 17–34) mak kontaktu ona lider autoridade lokál sira.

Hirak ne'ebé kontaktu ona lider autoridade lokál sira iha liu tendénsia atu kontaktu ona sira hodi hato'o preokupasaun kona-ba protesaun no seguransa (62%) ka problema sira seluk, hanesan saneamentu (63%) iha sira-nia comunidade. Respondente barak liu iha área rurál kontaktu ona lider autoridade lokál sira atu hato'o preokupasaun kona-ba problema iha sira-nia comunidade, hanesan bee moos no saneamentu (67%, kompara ho 54% husi hirak iha área sidade), enkuantu barak liu husi respondente sira ne'ebé hela iha área sidade kontaktu ona lider autoridade lokál sira atu hato'o preokupasaun kona-ba seguransa/protesaun (68%, kompara ho 59% husi hirak be hela iha área rurál) no rezolve disputa (42%, kompara ho 26%).

RAZAUN SIRA ATU KONTAKTU LIDER AUTORIDADE LOKÁL SIRA

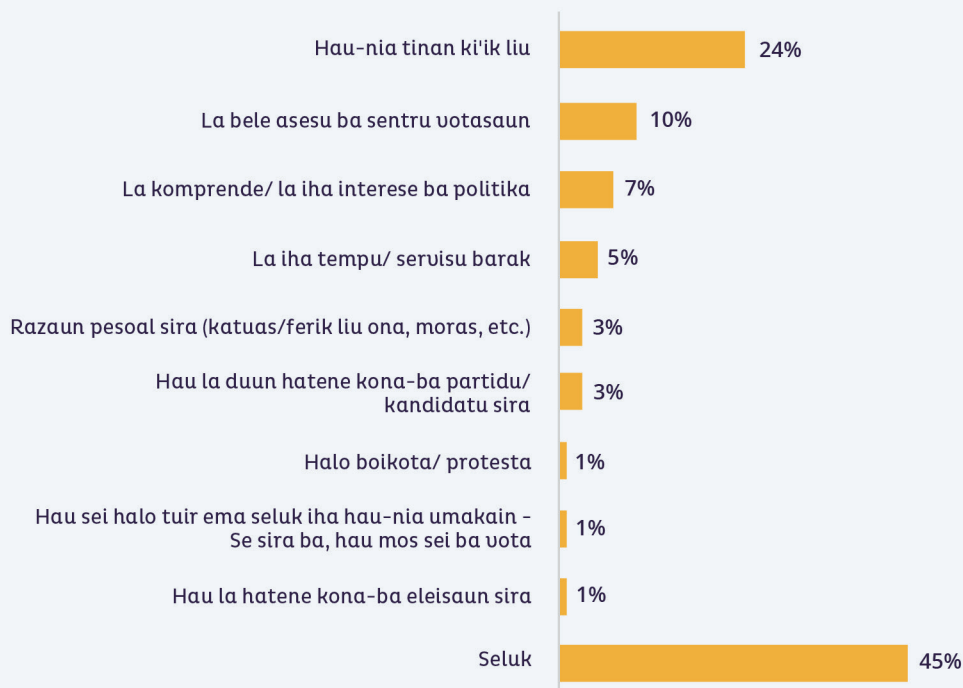


Envolvimentu Síuika

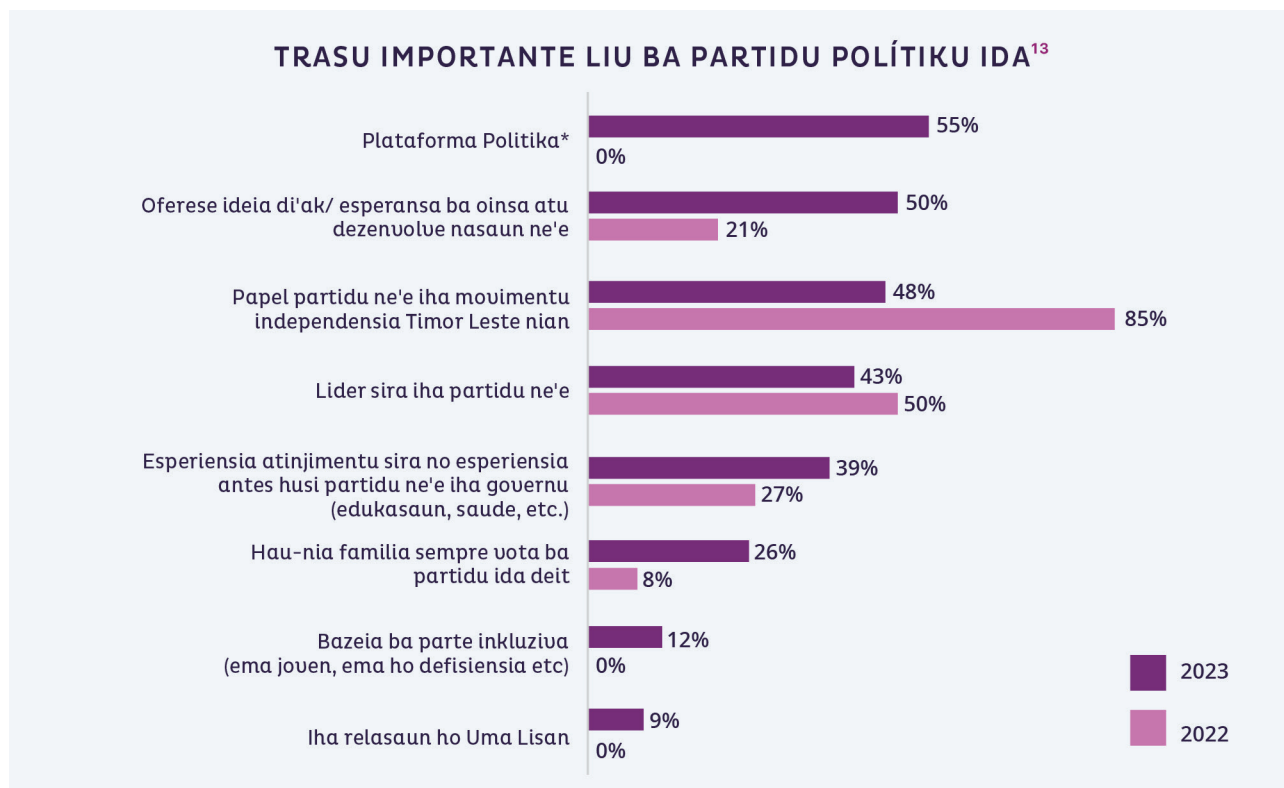
Kuaze respondente hotuhotu vota ona iha eleisaun Prezidensiál 2022 (97%) no hakarak atu vota iha eleisaun tuir mai (99%). Partisipasaun iha eleisaun Prezidensiál 2022 menus uitoan ba feto sira (96%, kompara ho 98% husi mane sira), respondente joven liu ho otas 17–34 (96%, kompara ho 99% husi hirak ho otas 55+) no hirak ne'ebé hela iha Baucau (93%). Votasaun barak mos ba respondente sira 97% iha Dili no 96% iha Bobonaro.

Entre hirak ne'ebé la vota iha eleisaun 2022, razaun komún liu mak tamba sira sei joven liu atu vota (24%) ka razaun sira seluk (45%), tamba la iha kartaun eleitorál.

RAZAUN SIRA ATU LA VOTA IHA ELEISAUN 2022



Plataforma polítika (55%), idea/esperansa ba oinsá atu dezenvolve nasaun ne'e (50%, sa'e husi 21% iha 2022) no knar husi partidu iha Timor Leste nia movimentu independénsia nian (48%, tun husi 85%) mak konsidera nu'udar atributu importante liu ba partidu polítiku.



AJÉNSIA DEZENVOLVIMENTU NASIONÁL/ POLÍTICA EKONÓMKA NO POLÍTICA INVESTIMENTU

Metade (50%) husi respondente sira indika sira bele 'beibeik' ka 'dalabarak loos' asesu ba informasaun relasiona ho planu infrastrutura sira no buka tuir progresu iha nivel lokál no nasional. Grupu hirak tuir mai relata asesu di'ak liu ba informasaun kona-ba planu infrastrutura sira:

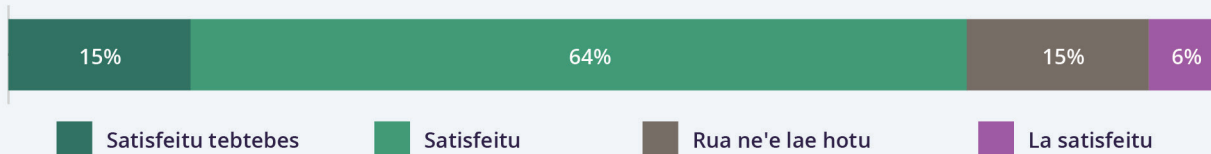
- ◇ Mane (54%, kompara ho 46% husi feto);
- ◇ Respondente joven liu ho otas 17-34 (51%, kompara ho 43% husi hirak ho otas 55+);
- ◇ Hirak ne'ebé hela iha área sidade (59%, kompara ho 45% husi hirak iha área rural);
- ◇ Hirak ne'ebé hela iha Dili (60%, kompara ho 46% husi hirak ne'ebé la hela iha Dili);
- ◇ Ema la ho defisiénsia (50%, kompara ho 38% husi hirak ne'ebé ho defisiénsia); no
- ◇ Respondente sira ho nivel aas liu kona-ba atinjimentu edukasionál (67% husi hirak ne'ebé hahú/remata edukasaun téknika vokasionál nian ka liu, kompara ho 42% husi hirak ne'ebé la remata kualkér edukasaun).

¹³ Favór nota tinan hirak antes nia rezultadu sira la direktamente komparavel tamba mudansa iha opsaun resposta nian.

Respondente sira ne'ebé uza Instagram (77%), YouTube (58%) no chat apps (64%) ba notísia no informasaun mos relata asesu boot liu ba informasaun kona-ba planu infrastrutura sira.

Respondente barak liu mak satisfeitu ho nivel husi governu nia konsultasaun kona-ba planu dezenvolvimentu nasionál no lokál (79%). Satisfasaun ho governu nia konsultasaun ne'e aas uitoan ba mane sira (81%), respondente joven liu otas 17–34 (80%), hirak be hela iha área sidade (82%), hirak ne'ebé hela iha Dili (83%) no respondente sira ho nivel edukasaun aas liu (83% husi hirak ne'ebé koko/remata ona eskola sekundária ka aas liu).

SATISFASAUN HO GOVERNUNIA KONSULTASAUN KONA-BA PLANU DEZENVOLVIMENTU NASIONÁL NO LOKÁL





Kontestu Ekonómiku no Diresaun Makroekonómika

Tatoli! 2023 kapta informasaun relasiona ho empregu, rendimentu no bem-estár ekonómika husi respondente sira no sira-nia uma-kain. Pergunta sira ne'ebé liga ho empregu ne'e reestruturá iha *Tatoli! 2023* atu halibur informasaun kona-ba respondente sira nia partisipasaun no envolvimentu forsa-traballu iha atividade sira seluk. Pergunta sira kona-ba rendimentu inklui simu governu nia programa assisténsia no remiténsia internasionál sira. Primeira vez, levantamentou ne'e husu respondente sira kona-ba sira nia intensaun atu no persepsaun kona-ba servisu iha raili'ur.

Ita-nia vizaun mak iha tinan 2030 Timor-Leste tama ona iha klasifikasaun nasaun sira ho rendimentu média alta, la-iha tan ona pobreza ne'ebé extrema no estabesele ona ekonomia ne'ebé sustentavel no diversifikadu.

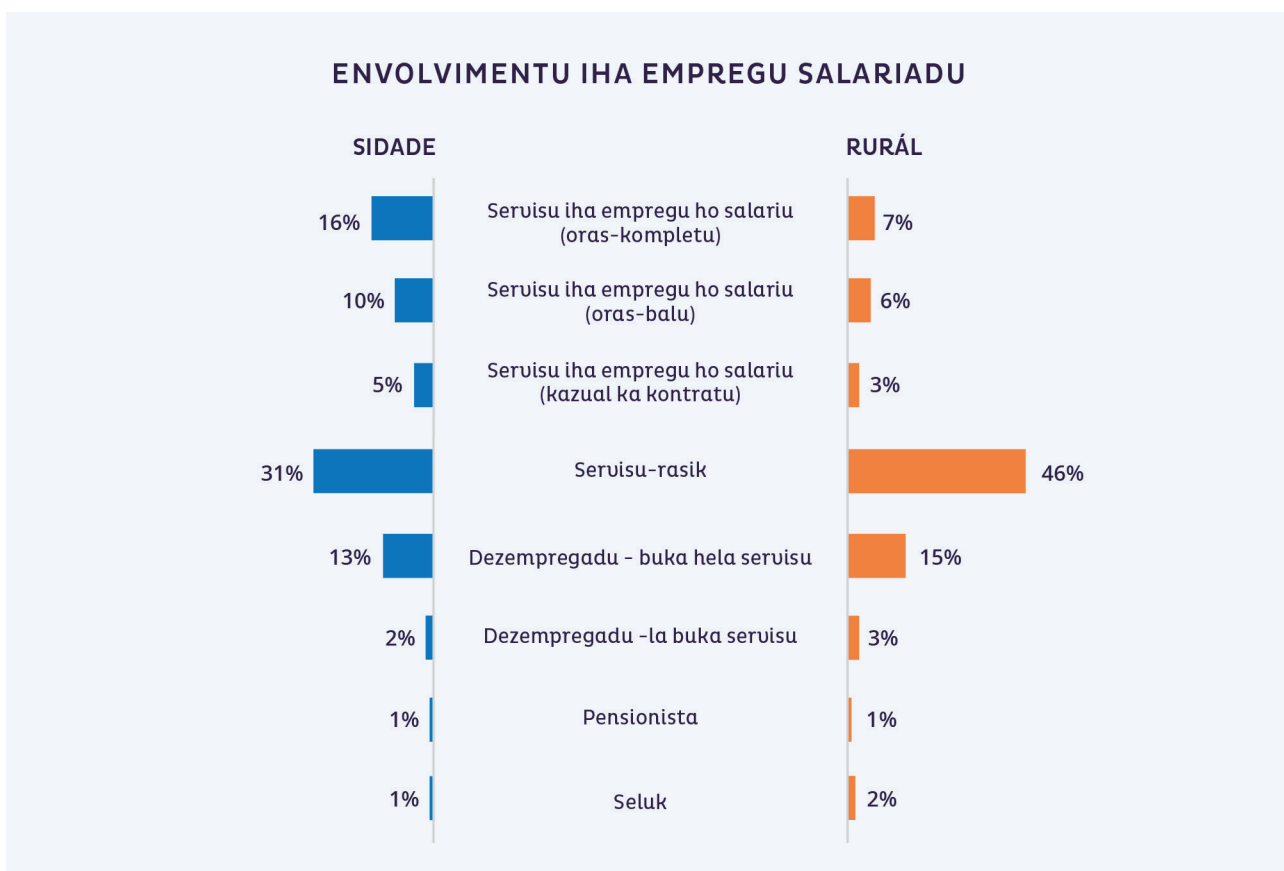
EMPREGU

Empregu Salariadu

Liu husi metade (58%) husi respondente sira mak envolve iha servisu salariadu iha kapasidade balu – inklui 41% ba sira ne'ebé servisu buka-rasik. Partisipasaun enjerál iha servisu salariadu ne'e aas liu ba mane sira (75%, kompara ho 41% husi fetu sira), respondente sira otas liu husi 35 (68%, kompara ho 48% husi hirak ho otas 17–34) no respondente sira ne'ebé kaben-na'in ka barlakeadu (64%, kompara ho 30% husi hirak ne'ebé solteiru, observa padraun ida ba mane no mos fetu sira). Ema ho defisiénsia iha menus tendénsia atu envolve iha servisu salariadu (51%, kompara ho 62% husi ema la ho defisiénsia).

Enkuantu empregu totál atu hanesan ba respondente sira ne'ebé hela iha área rurál (58%) no sidade (59%), barak liu husi respondente sira ne'ebé hela iha área rurál mak servisu-rasik (46%, kompara ho 31% husi hirak ne'ebé hela iha área sidade). Kontraste, barak liu husi respondente sira ne'ebé hela iha área sidade mak empregadu husi ema seluk ruma iha kapasidade oras-kompletu, tempu-balu ka kazuál/kontratu (30%, kompara ho 15% husi hirak be hela iha área rurál).

Hirak ne'ebé la ho edukasaun formal ruma (54%) ka hirak ne'ebé tama/remata de'it eskola primária (46%) mak iha liu tendénsia atu servisu-rasik duki hirak ne'ebé tama/remata eskola sekundária (30%) ka aas liu (17%).

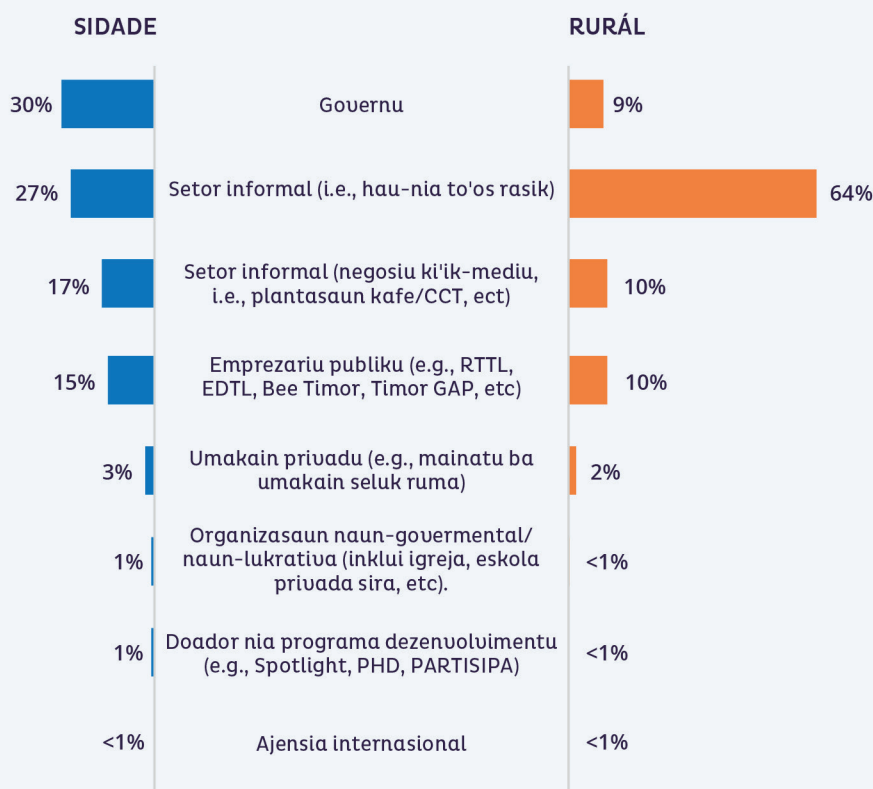


Entre hirak ne'ebé iha servisu salariadu, respondente sira ne'ebé hela iha área sidade mak iha liu tendénsia atu hetan sira-nia rendimentu prinsipál iha governu (30%) ka husi sira nia agrikultura rasik (27%). Maioria husi respondente sira ne'ebé hela iha área rurál hetan sira-nia rendimentu husi sira nia agrikultura rasik (64%). Barak husi hirak ne'ebé relata katak sira ne'e servisu-rasik indika sira hetan sira-nia rendimentu prinsipál husi sira nia agrikultura rasik (68%) ka nu'udar parte ida husi sira-nia negósiu ki'ik-médiu (13%).

Hirak ne'ebé servisu iha empregu salariadu oras-kompletu nian iha liu tendénsia atu hetan sira nia rendimentu prinsipál iha emprezáriu estadu nian (43%) ka setór governu nian (23%).

Respondente sira ne'ebé hetan rendimentu média aas liu iha liu tendénsia atu servisu iha governu (37% husi hirak ne'ebé hetan liu husi \$500 kada fulan, kompara ho 10% husi hirak ne'ebé hetan menus husi \$100 kada fulan) ka iha setór emprezáriu estadu nian (28%, kompara ho 6%). Respondente sira ho rendimentu menus iha liu tandénsia atu hetan sira nia rendimentu prinsipál husi sira-nia agrikultura rasik (66%, kompara ho 10% husi hirak ne'ebé hetan liu husi \$500 kada fulan).

SETÓR HODI HETAN RENDIMENTU PRINSIPÁL



Envolvimentu iha Servisu Uma-kain no Estudu

Kuaze untersu (30%) husi respondente sira mak envolve iha servisu uma nian ho feto barak liu (51%, kompara ho 9% husi mane sira) no respondente sira ne'ebé hela iha área rurál (33%, kompara ho 23%) mak halo knaar ida ne'e.

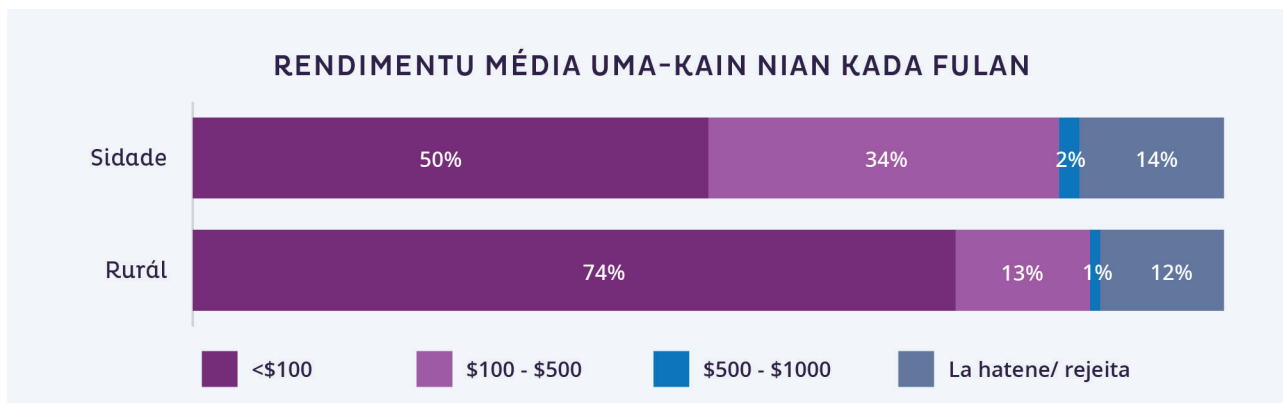
So minoria ida husi respondente sira mak orasne'e estuda hela (8%). Proporsaun boot liu mak husi respondente joven liu otas tinan 17–34 (16%, kompara ho 1% husi hirak ne'ebé ho otas tinan 35 no liu) no hirak ne'ebé hela iha área sidade (13%, kompara ho 6% husi hirak iha área rurál) mak oras ne'e estuda hela.



RENDIMENTU UMA-KAIN NIAN

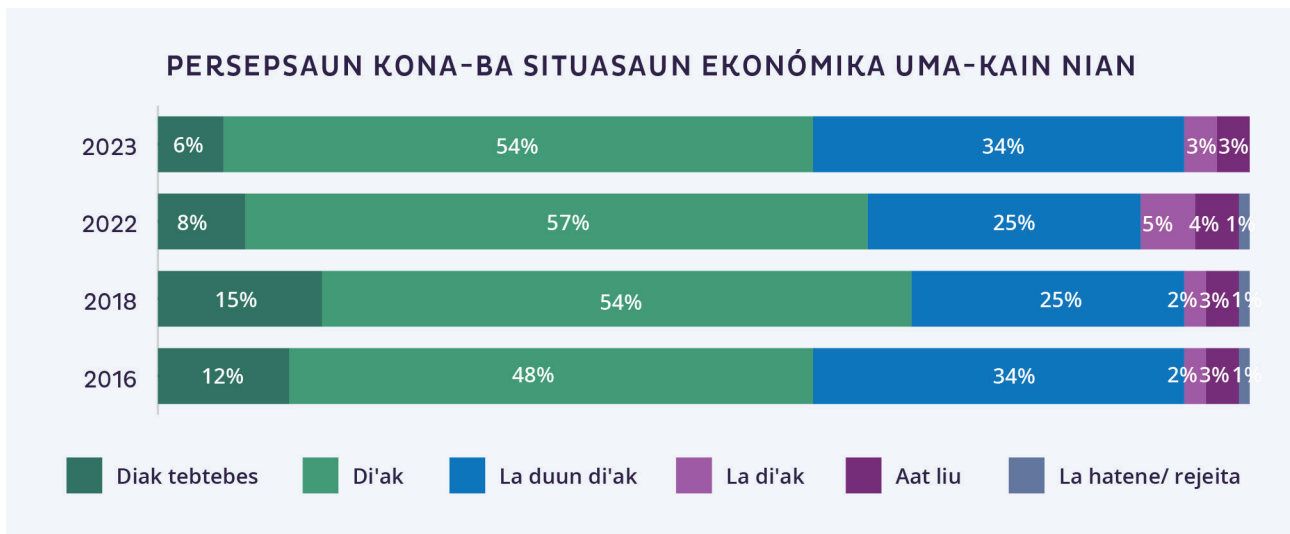
Respondente barak liu (86%) mak iha rendimentu uma-kain média ho menus husi \$500 kada fulan, inklui 66% ho rendimentu menus husi \$100 kada fulan. Ho valór média grupu hirak tuir mai ne'e relata rendimentu uma-kain ki'ik liu ho munus husi \$100 kada fulan:

- ◇ Respondente sira ne'ebé hela iha área rurál (74% menus husi \$100 kada fulan, kompara ho 50% husi hirak ne'ebé hela iha área sidade); no
- ◇ Respondente sira ne'ebé la hela iha Dili (75%, kompara ho 40% husi hirak ne'ebé hela iha Dili) relata rendimentu uamakain ki'ik liu.

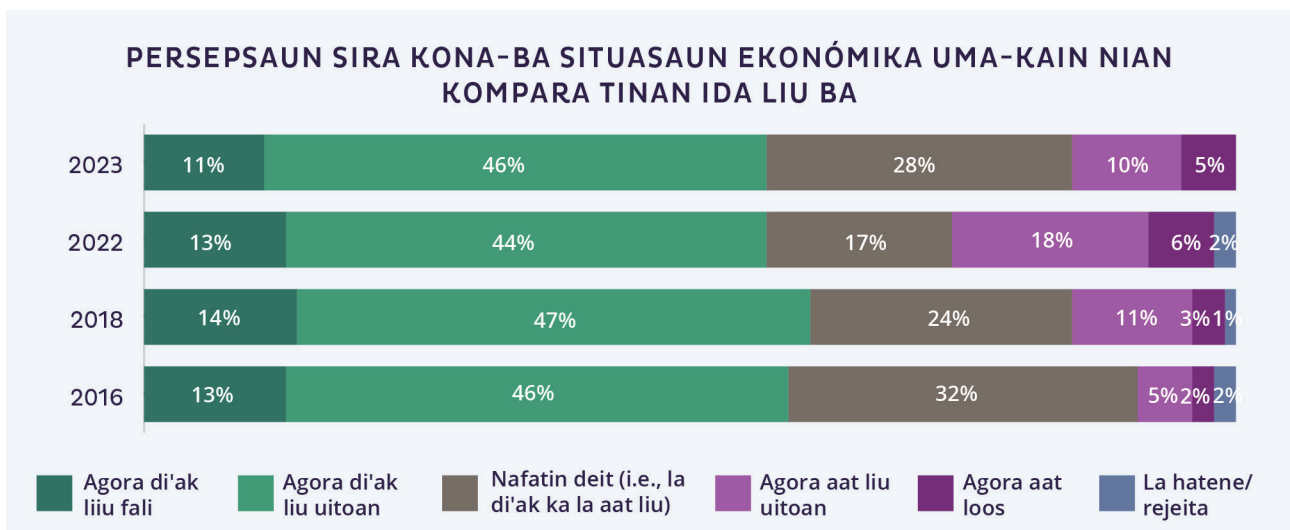


SITUASAUN EKONÓMIKA

Pursentu nennulu husi respondente sira avalia sira-nia rendimentu uma-kain nian nu'udar 'di'ak tebetes' ka 'di'ak', menus husi 65% relata iha 2022 no 69% iha 2018. Hirak ne'ebé heal iha área rurál (55%, kompara ho 69% husi hirak ne'ebé hela iha área sidade) no la hela iha Dili (55%, kompara ho 73% husi hirak ne'ebé hela iha Dili) mak menus pozitivu kona-ba situasaun ekonómika sira-nia uma-kain nian. Alein ne'e, respondente sira ho defisiénsia (45%, kompara ho 60% husi hirak ne'ebé la ho defisiénsia) no respondente sira ho rendimentu menus liu (56%, kompara ho 78% husi hirak ne'ebé hetan \$100-\$500 kada fulan 87% husi hirak ne'ebé hetan liu husi \$500 kada fulan) ne'e mos menus pozitivu kona-ba situasaun ekonómika sira-nia uma-kain nian.



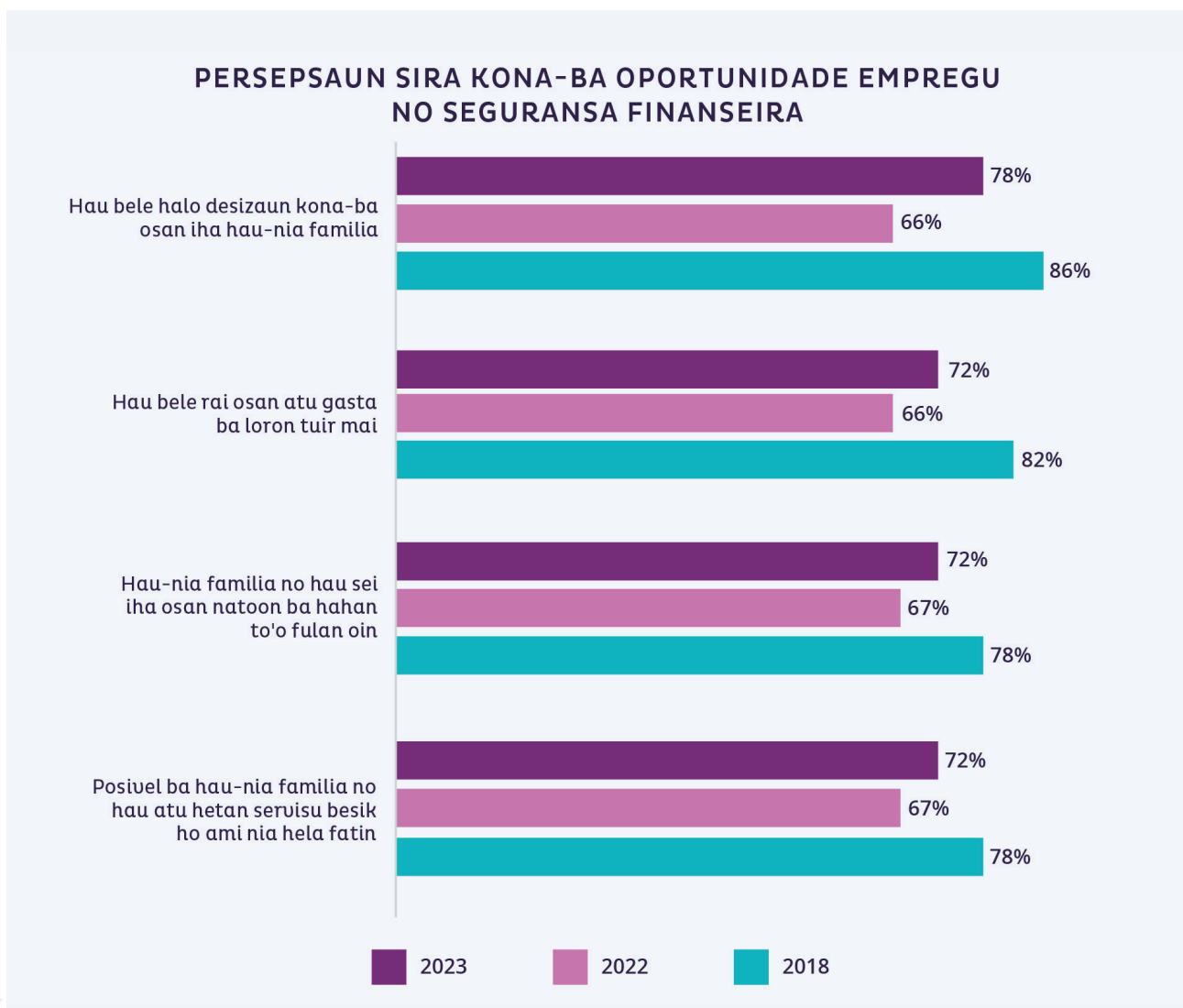
Pursentu limanulu resin hitu (aliña ho 56% iha 2022) husi respondente sira sente situasaun ekonómika sira-nia uma-kain nian ne'e di'ak liu kompara ho tinan ida liu ba. Pursentu sanulu resin lima sente katak agora aat liu, menus husi 24% iha 2022. Maski persepsaun sira ne'e atu hanesan entre área sidade ho ruál enjerál, hirak ne'ebé hela iha Baucau (23%) mak iha liu tendénsia atu relata sira-nia situasaun ekonómika ne'e agora di'ak liu, kompara ho hirak ne'ebé hela iha Dili (58%) no Bobonaro (51%).

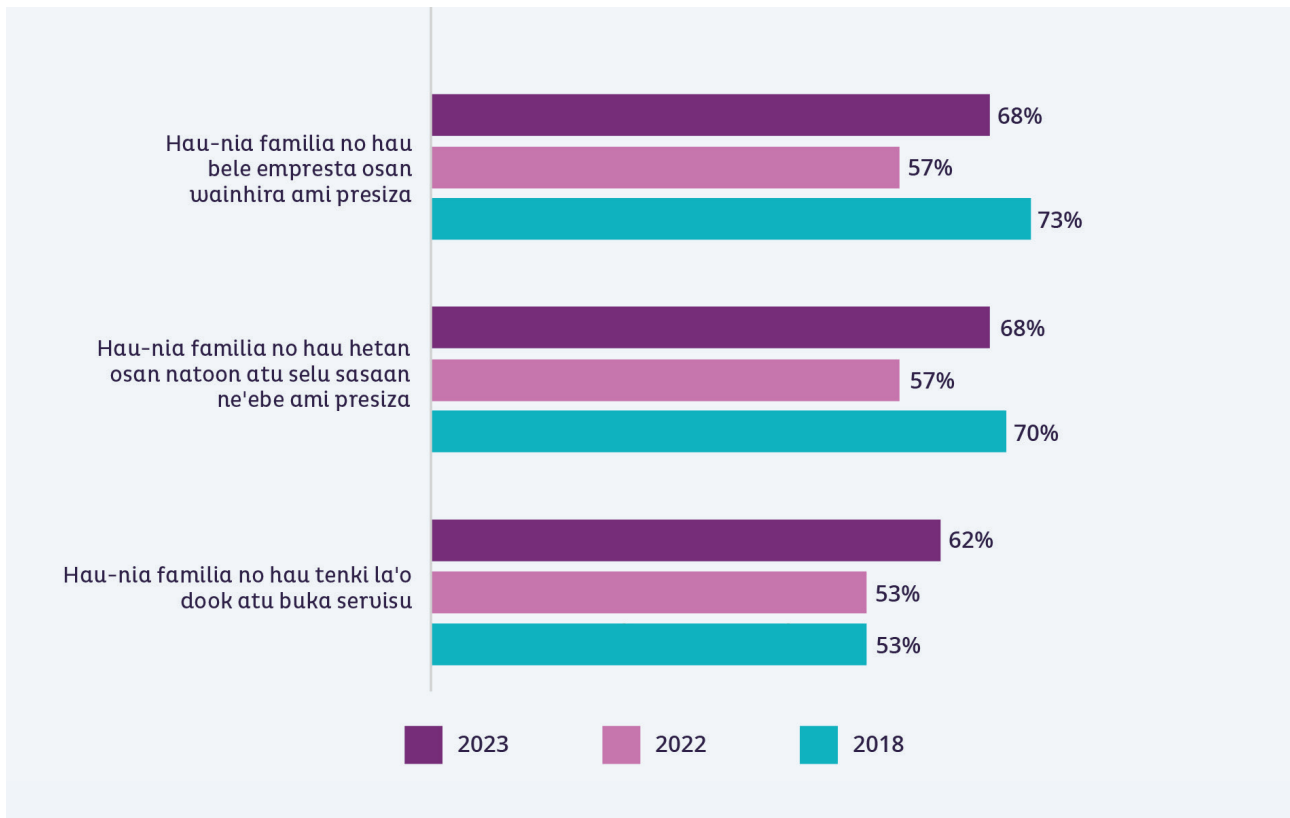


Maski persepsaun menus pozitivu kona-ba situasaun enjerál kompara ho 2022, respondente sira pozitivu liu kona-ba sira-nia abilidade atu atinje sira-nia neseesidade iha maioria aspeitu individuál nian, inklui:

- ◇ Bele halo desizaun konapba osan iha sira-nia família (78% 'konkorda tebtebes' ka 'konkorda', sa'e husi 66% iha 2022);
- ◇ Bele rai osan atu gasta iha tempu tuir mai (72%, sa'e husi 66%);
- ◇ Iha ai-han ba sira-nia família (72%, sa'e husi 67%);
- ◇ Sira-nia família bele hetan servisu besik sira nia hela fatin (72%, sa'e husi 67%);
- ◇ Hetan osan natoon atu selu ba sasaan sira ne'ebé sira presiza (68%, sa'e husi 57%); no
- ◇ Bele empresta osan wainhira sira presiza (68%, sa'e husi 57%).

Hirak ne'ebé hela iha área sidade relata iha liu tendénsia atu hetan servisu besik ho sira nia hela fatin kompara ho hirak ne'ebé hela iha área rurál (77%, kompara ho 70% husi hirak iha área rurál). Respondente sira ne'ebé hela iha área sidade relata katak sira iha osan natoon hodi sosa sasán ne'ebé sira presiza (72%, kompara ho 66% rurál) no iha ai-han natoon ba fulan oin (75%, kompara ho 71% iha rurál).



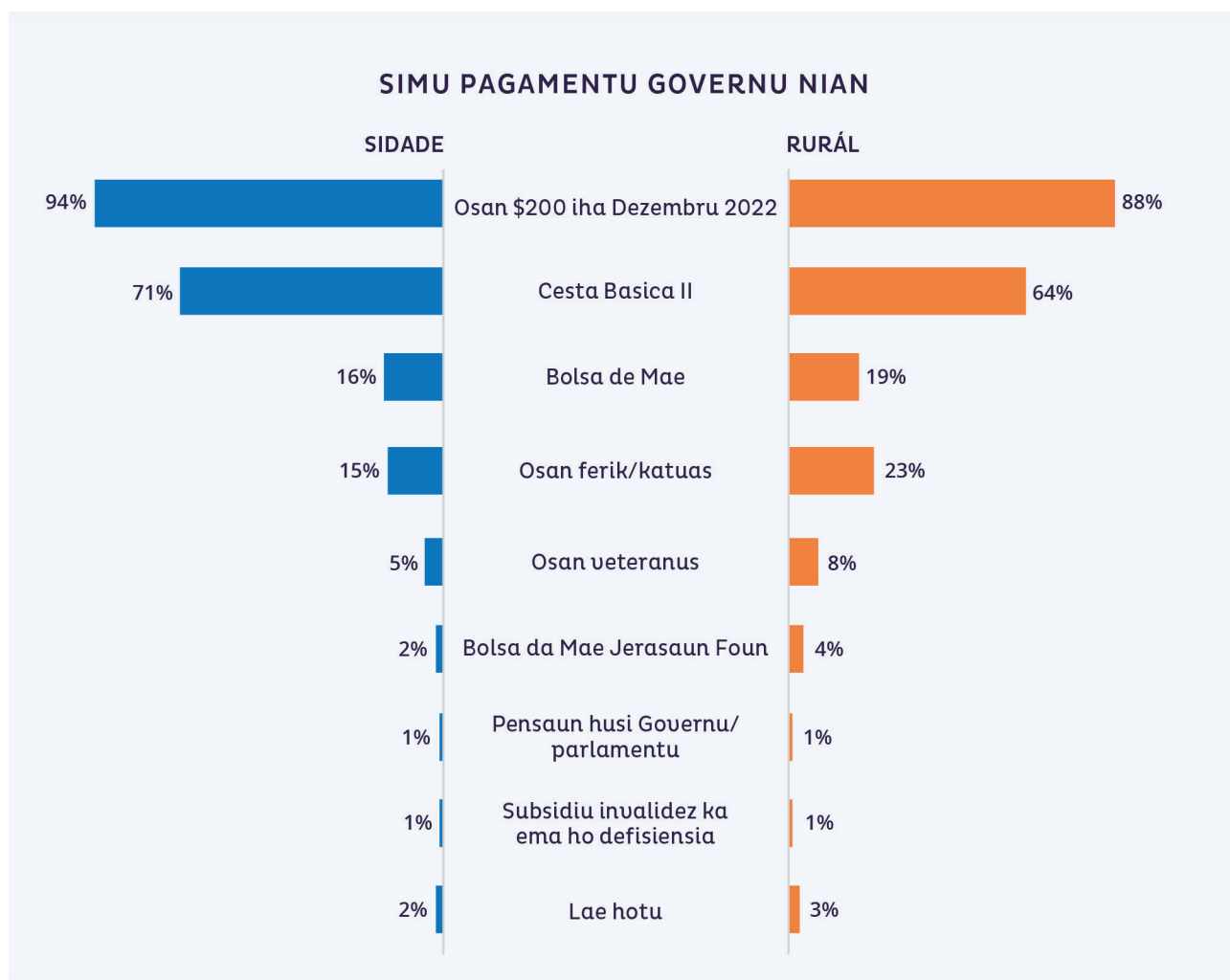


ASISTÉNSIA SOSIÁL

Kuaze respondente hotuhotu (97%) relata sira ka ema ruma iha sira-nia uma-kain simu ona governu nia pagamentu sira \$200 iha Dezembru 2022 (90%) no Cesta Basica II (66%). Respondente sira ho rendimentu uma-kain mensál média ho menus husi \$100 kada fulan iha liu tendénsia atu simu kualkér pagamentu (98%), kompara ho 96% husi hirak ne'ebé manán \$100-\$500 kada fulan no 92% husi hirak ne'ebé manán osan liu husi \$500 kada fulan.

Barak liu husi respondente sira ne'ebé hela iha área sidade simu ona pagamentu \$200 (94%, kompara ho 88% husi hirak be hela iha área rural) no Cesta Basica II (71%, kompara ho 64%). Maibé, respondente barak liu iha área rural simu ona pagamentu sira seluk inklui Bolsa da Mãe (19%, kompara ho 16%), osan ferik-katuas (23%, kompara ho 15%) no osan veteranus (8%, kompara ho 5%).

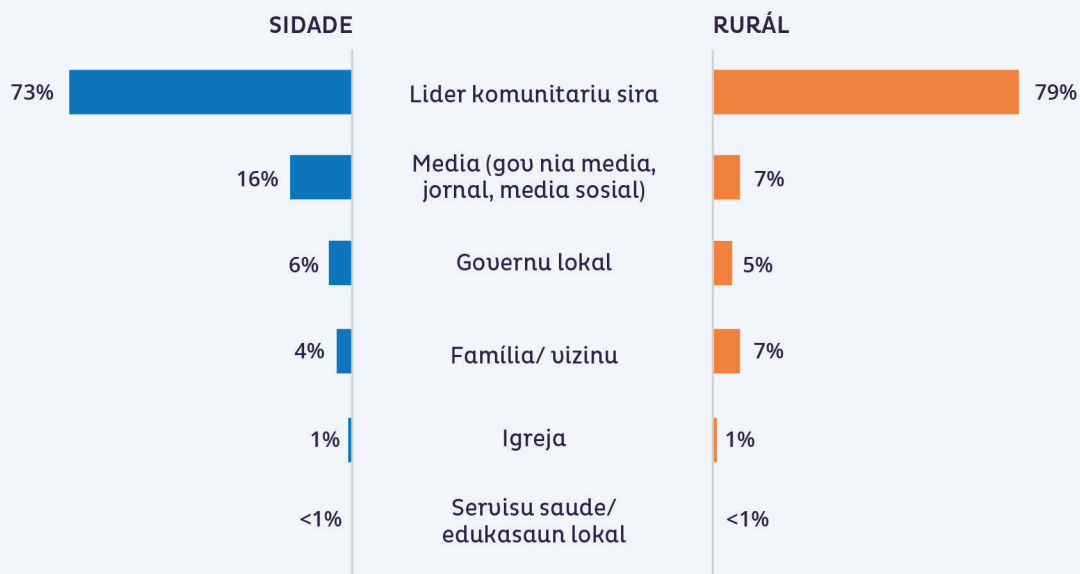
Pagamentu sira ne'e uza barak liu atu sosa sasaan uma-kain nian (97%) tulun edukasaun ka saúde ba sira-nia família (74%).



Entre hirak ne'ebé simu ona pagamentu sira, respondente sira uluk nana'in simu lai informasaun kona-ba programa hirak ne'e husi lider komunitáriu sira (77%) no média (10%).

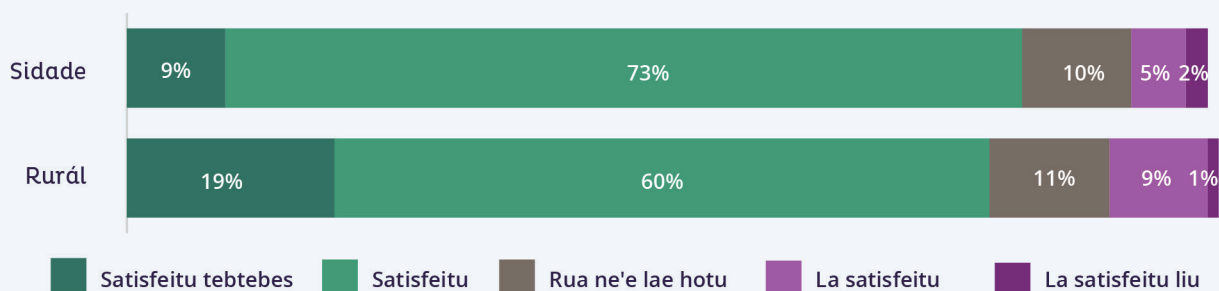
Barak liu husi respondente sira ne'ebé hela iha área rurál mak simu informasaun kona-ba programa ne'e husi lider komunitáriu sira (79%, kompara ho 73% husi hirak ne'ebé hela iha área sidade). Barak liu husi respondente sira ne'ebé hela iha área sidade mak simu ona informasaun husi média (16%, kompara ho 7% husi hirak be hela iha área rurál).

FONTE INFORMASAUN KONA-BA GOVERNU NIA PAGAMENTU/PROGRAMA SIRA



Entre hirak ne'ebé simu ona pagamentu, respondente barak liu (80%) mak satisfeitu ho montante totál husi pagamentu ne'e. satisfasaun ne'e aas liu ba hirak ne'ebé hela iha Dili (88%, kompara ho 77% husi hirak la hela iha Dili).

SATISFASAUN HO MONTANTE TOTÁL HUSI PAGAMENTU





Remiténsia Sira

Partisipante sira iha levantamentu *Tatoli! 2023* hatán ba pergunta kona-ba sira nia esperiénsia no persepsaun bainhira simu osan husi raili'ur no sira nia vontade hodi servisu iha raili'ur. Ho evolusaun Timorese nia kultura ne'ebé ligadu ho globalizasaun, importante tebes hodi kompriende influénsia husi atividade iha raili'ur nia impaktu ba moris lorloron nian iha railaran.

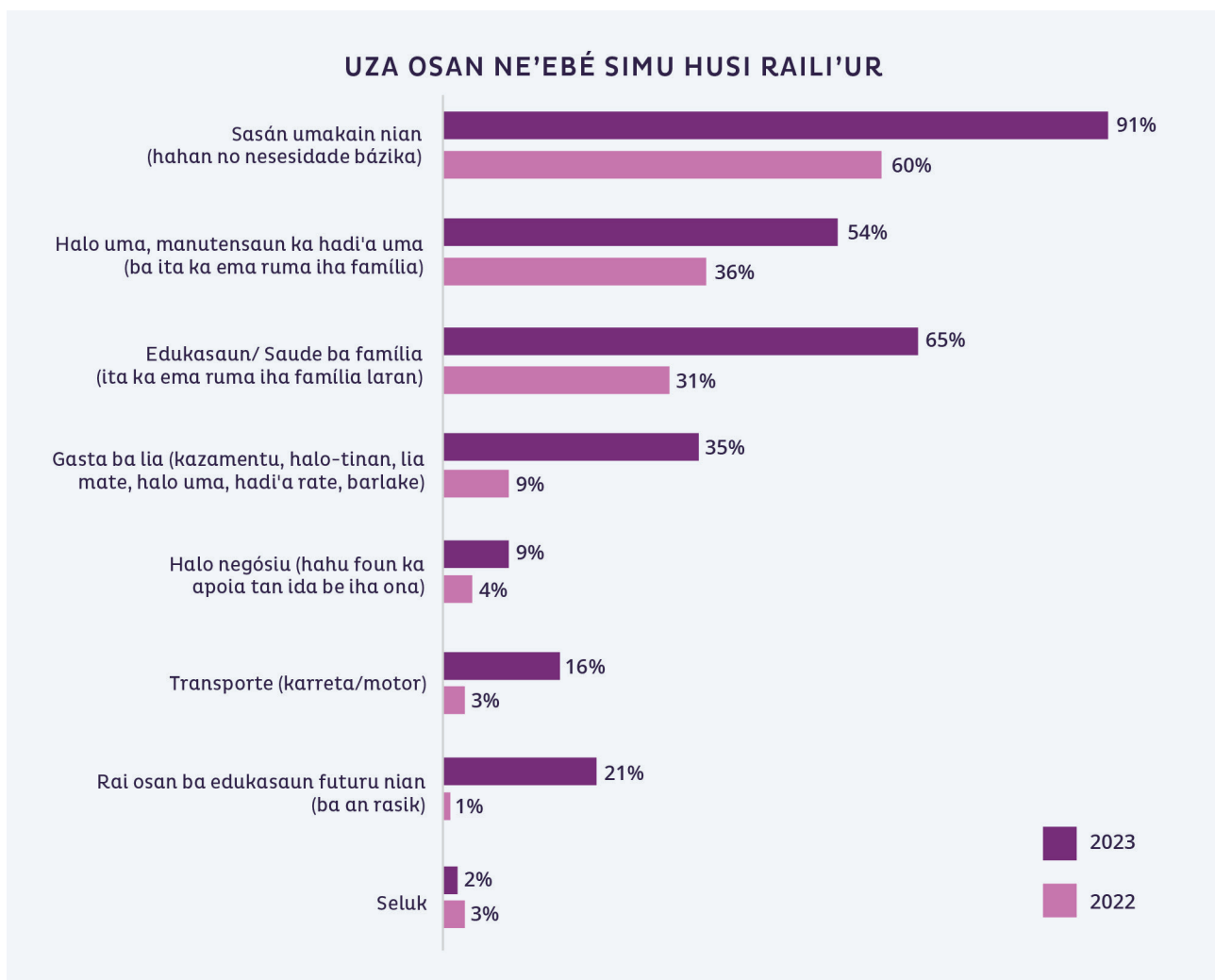


REMITÉNSIA

Iha fulan nen liu ba, 20% (sa'e husi 10% iha 2022) husi respondente sira ne'ebé simu ona osan husi sira-nia membru família ka kolega iha raili'ur. Barak liu husi respondente sira ne'ebé hela iha área sidade (30%, kompara ho 15% husi hirak be hela iha área rural) no hela iha Dili (33%, kompara ho 15% husi hirak ne'ebé la hela iha Dili) mak simu ona osan husi raili'ur. Alein ne'e, respondente sira ho rendimentu mensál aas liu mak iha liu tendénsia atu simu osan husi raili'ur (33% husi hirak ne'ebé manan osan liu husi \$500 kada fulan 30% husi hirak ne'ebé manan entre \$100–\$500 kada fulan, kompara ho 16% husi hirak be manan menus husi \$100 kada fulan).

Entre hirak ne'ebé simu ona osan husi raili'ur, uza osan ne'e barak liu ba:

- ◇ Sasaan uma-kain nian (91%, sa'e husi 60% iha 2022);
- ◇ Edukasaun/saúde ba sira-nia família ka família sira seluk (65%, sa'e husi 31%); no
- ◇ Harii, manutensaun ka hadi'a uma (54%, sa'e husi 36%).



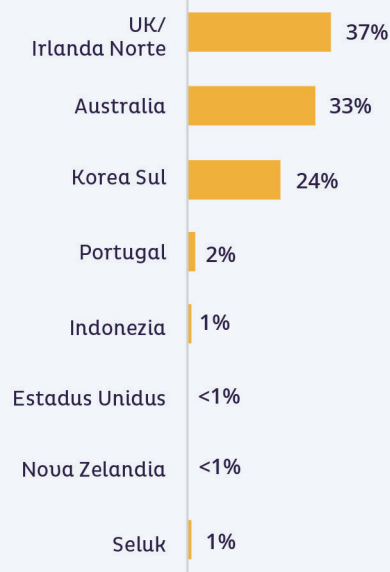
SERVISU IHA RAILI'UR

Pursentu ruanulu resin haat (24%) husi respondente sira indika sira iha planu atu servisu iha raili'ur iha tinan ida-ne'e, no 15% seluk relata katak sira mos hakarak maibé seidauk iha planu. Barak liu husi respondente sira mak hela iha área sidade (32%, kompara ho 21% husi hirak iha área rurál), hela iha Dili (33%, kompara ho 21% husi hirak la hela iha Dili) no individu sira ho otas 17-34 (30%, kompara ho 21% husi hirak ho otas 35-54 no 14% husi hirak ho otas 55+) mak iha ona planu atu servisu iha raili'ur. Entre hirak ne'ebé iha ona planu atu servisu iha raili'ur, respondente sira hakarak liu atu servisu iha Reinu Unidu/Irlanda Norte (37%), Austrália (33%) ka Korea Sul (24%).

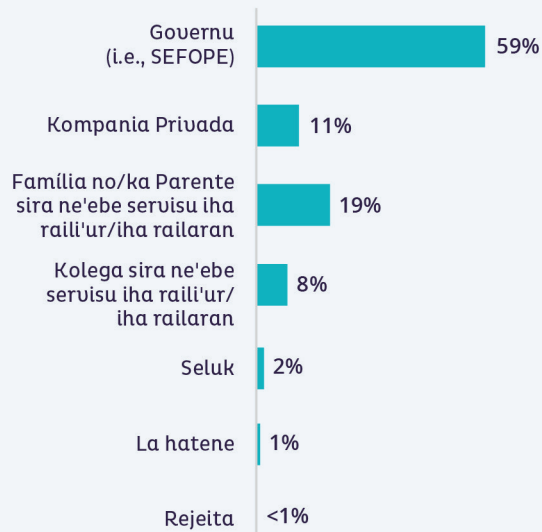
Respondente sira ne'ebé iha ona planu atu ka iha interese atu servisu iha raili'ur iha liu tendénsia atu hetan informasaun husi governu (59%) ka família/parente ne'ebé servisu hela iha raili'ur (19%).

Respondente sira iha nivel nasional relata jeralmente persepsaun pozitiva kona-ba servisu iha raili'ur, ho maioria (83%) konkorda katak servisu iha raili'ur ne'e di'ak. Persepsaun sira kona-ba servisu iha raili'ur ne'e pozitivu liu ba respondente joven liu ho otas 17-34 (86%) kompara ho respondente katuas liu ho otas tinan 55+ (73%).

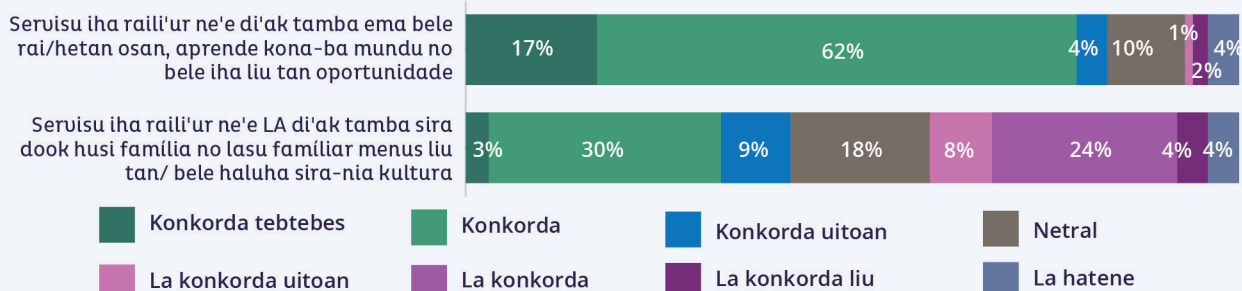
NASAUN NE'EBÉ HAKARAK ATU SERVISU BA



FONTE INFORMASAUN KONA-BA SERVISU IHA RAILI'UR



PERSEPSAUN SIRA KONA-BA SERVISU IHA RAILI'UR





Média

Partisipante sira iha levantamento *Tatoli! 2023* hatán ba pergunta kona-ba sira nia esperiénsia ho média sira, inklui bainhira sira asesu informasaun no ida ne'ebé mak konfiavel liu ba sira. Bainhira posivel, resposta sira sei kompara ho dados hirak ne'ebé hetan iha levantamento antes nian hodi esklarese kualkér faktu sira ne'ebé identifika. Partisipante sira hatán mós pergunta kona-ba dezafiu ne'ebé sira infrenta hodi asesu informasaun no papél média iha sociedade.

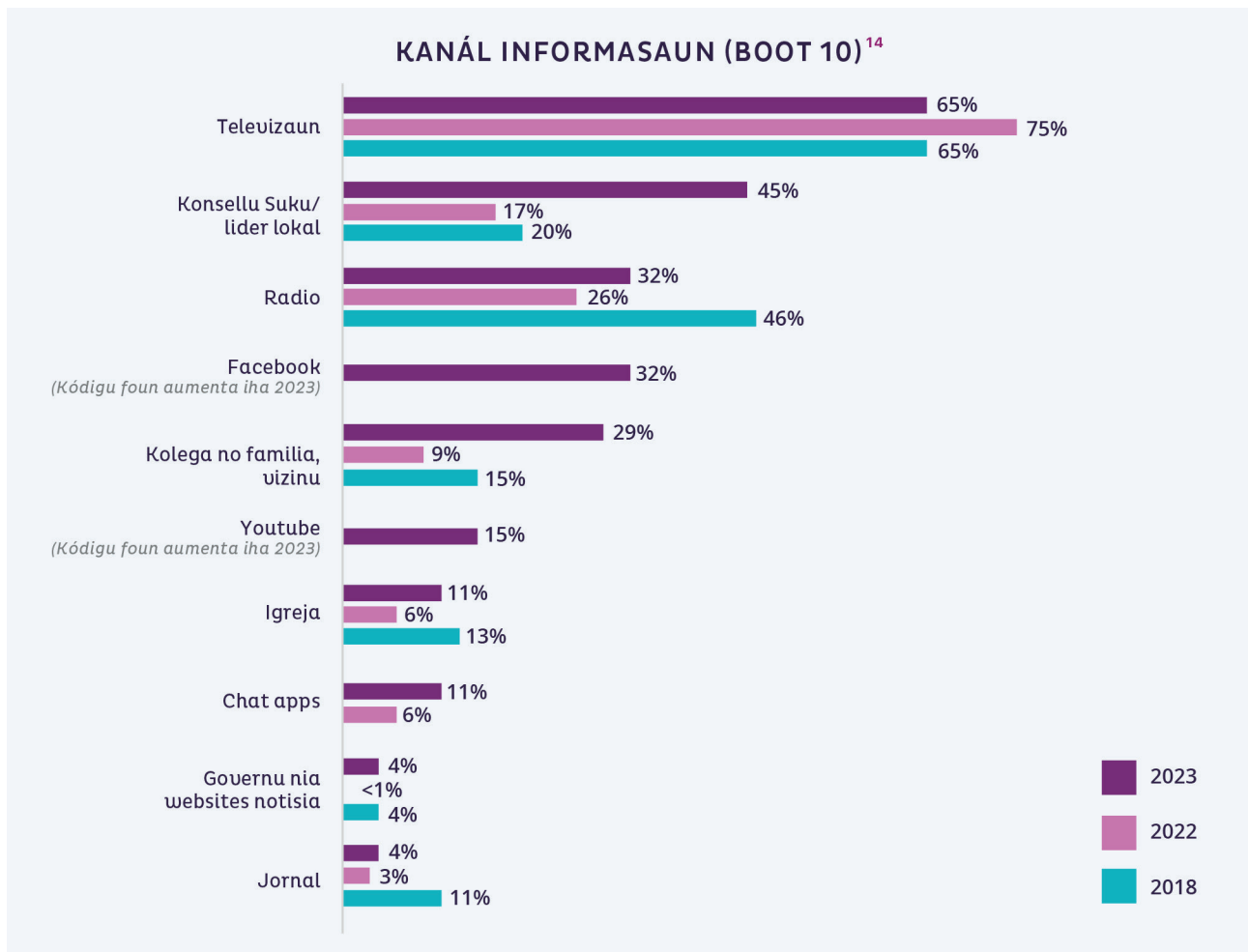


ASESU NOTÍSA NO INFORMASAUN

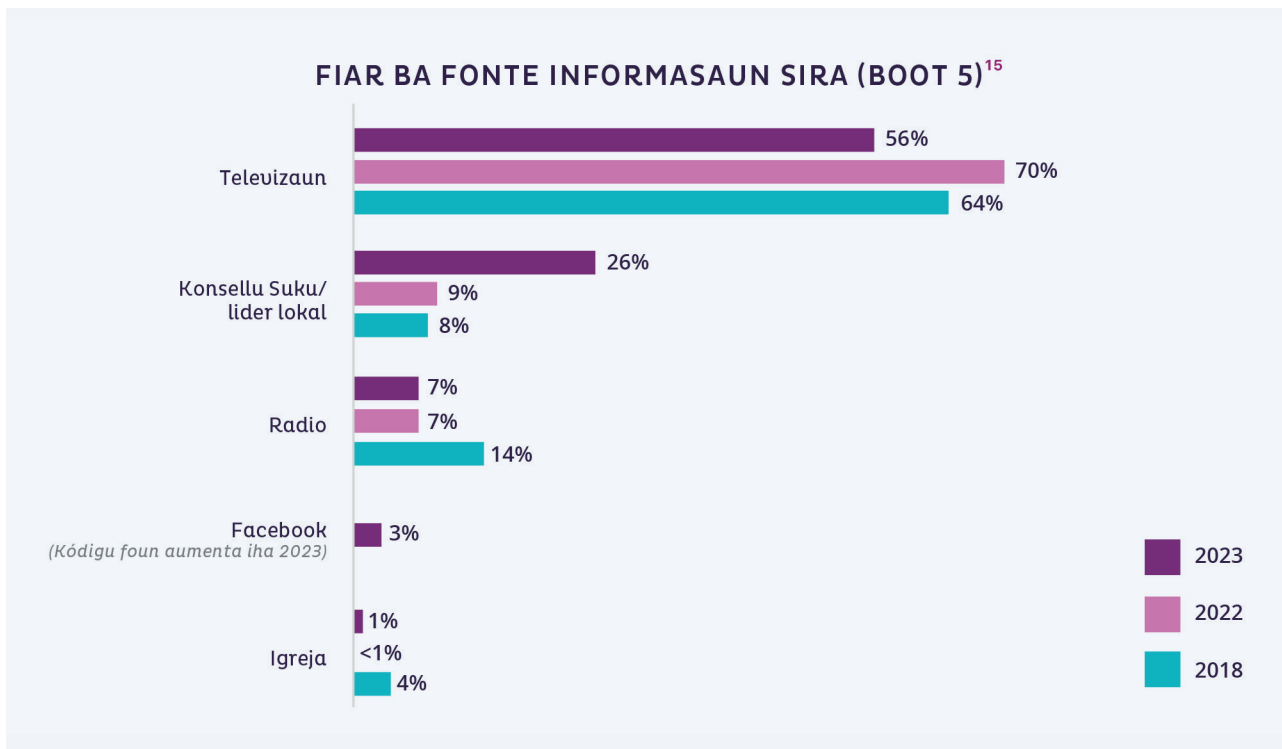
Televizaun (65%, tun husi 75% iha 2022) nafatin to'o orasne'e sai média ne'ebé uza liu nu'udar fonte ba notisia no informasaun. Konsellu Suku/lider lokal sira (45%, sa'e husi 17%), rádio (32%, sa'e husi 26%) no Facebook (32%) mos sai kanál populár.

Respondente sira ne'ebé hela iha área rurál depende liu ba liafuanibun nian ba notisia no informasaun, hanesan Konsellu Suku/lider lokal sira (56%, kompara ho 23% husi hirak ne'ebé hela iha área sidade) no kolega/família/viziñu (36%, kompara ho 16%). Respondente rurál sira mos uza liu rádio (35%, kompara ho 25%). Utilizasaun kanál hirak ne'e mos observa iha respondente sira ne'ebé la hela iha Dili. Hirak ne'ebé hela iha Bobonaro depende menus ba Konsellu Suku/lider lokal sira (31%) ba informasaun kompara ho hirak ne'ebé hela iha Baucau (74%).

Respondente sira ne'ebé hela iha área sidade depende liu ba televizaun (74%, kompara ho 60% husi hirak be hela iha área rurál) no média sosiál, inklui Facebook (44%, kompara ho 26%), YouTube (25%, kompara ho 11%) no *chat apps* (16%, kompara ho 9%) ba notisia no informasaun. Nune'e mos, respondente sira ne'ebé hela iha Dili relata utilizasaun barak liu husi kanál hirak ne'e kompara ho hirak ne'ebé la hela iha Dili.



¹⁴ Favór nota tinan hirak liu ba nia rezultadu sira ne'e la direktamente komparavel tamba mudansa iha opsauñ resposta. Tinan sira antes nia rezultadu sira ne'e ajusta ona atu aliña ho eskala resposta foun iha 2023.



Televisaun nafatin sai fonte ne'ebé fiar liu kona-ba notísia no informasaun (56%, tun husi 70% iha 2022), tuir fali mak Konsellu Suku/lider lokal sira (26%, sa'e husi 9%). Respondente barak liu mak husi respondente sira ne'ebé hela iha área sidade fiar liu ba televisaun (71%, kompara ho 49% husi hirak be hela iha área rural), enkuantu barak liu husi respondente sira ne'ebé hela iha área rural fiar liu ba sira-nia Konsellu Suku/lider lokal sira (34%, kompara ho 10% husi hirak ne'ebé hela iha área sidade).

Dezafiu prinsipál liu ne'ebé respondente sira hasoru atu asesu informasaun mak:

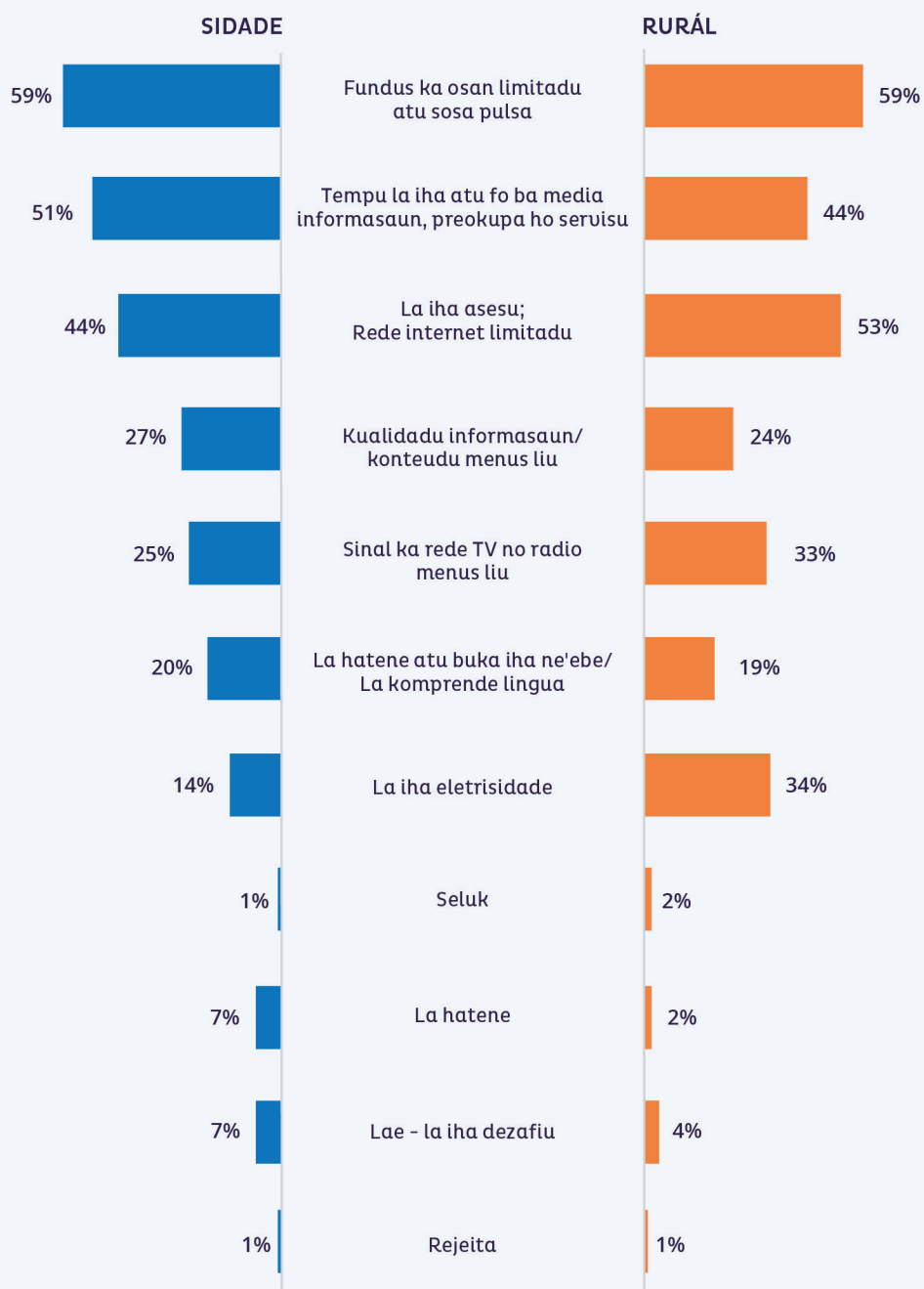
- ◇ Fundus ka osan limitadu atu sosa pulsa (59%, aliña ho 61% iha 2022¹⁶);
- ◇ La iha asesu ka rede/ligasaun internet limitadu (50%); no
- ◇ Tempu la iha atu fo ba média no informasaun (46%, sa'e husi 38%).

Respondente sira ne'ebé hela iha área rural relata dezafiu boot liu atu asesu ba informasaun ne'e tamba rede internet limitadu (53%, kompara ho 44% husi hirak iha área sidade), no eletridade (34%, kompara ho 14%) no sinál telefone fraku (33%, kompara ho 25%). Barak liu husi respondente sira ne'ebé la hela iha Dili mos relata dezafiu hirak ne'e, kompara ho hirak ne'ebé hela iha Dili.

¹⁵ Favór nota tinan hirak liu ba nia rezultadu sira ne'e la direktamente komparavel tamba mudansa iha opsaun resposta. Tinan sira antes nia rezultadu sira ne'e ajusta ona atu aliña ho eskala resposta foun iha 2023.

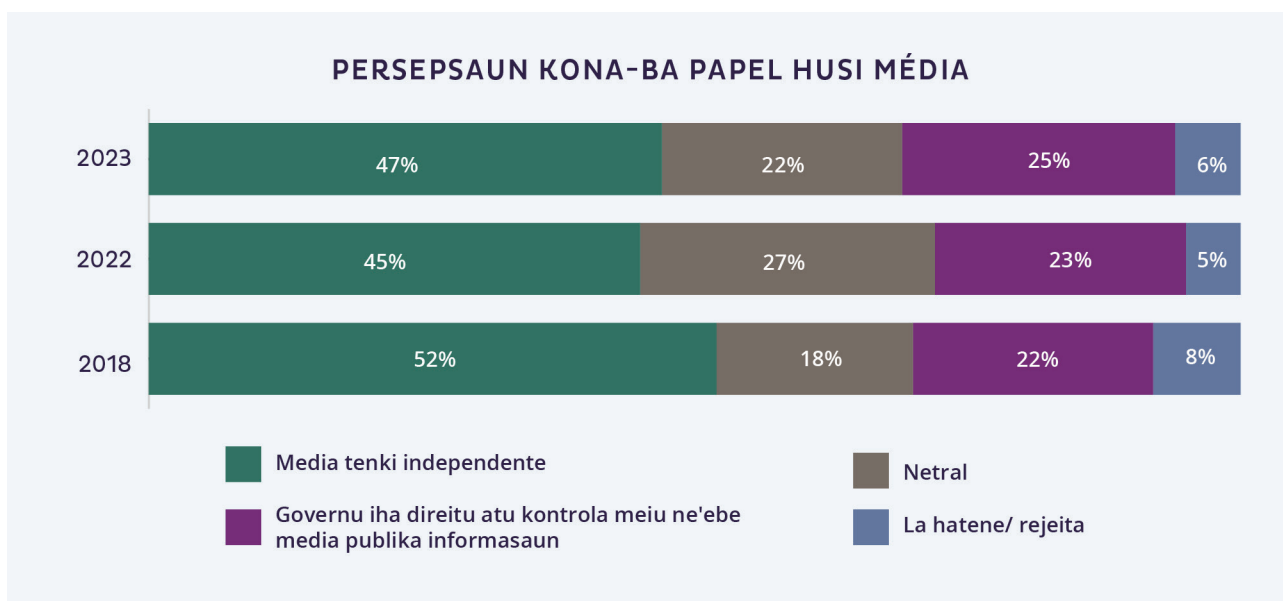
¹⁶ Favór nota tinan hirak liu ba nia rezultadu sira ne'e la direktamente komparavel tamba mudansa iha opsaun resposta. Tinan sira antes nia rezultadu sira ne'e ajusta ona atu aliña ho eskala resposta foun iha 2023.

DEZAFIU SIRA ATU ASESU BA INFORMASAUN



PERSEPSAUN SIRA KONA-BA MÉDIA

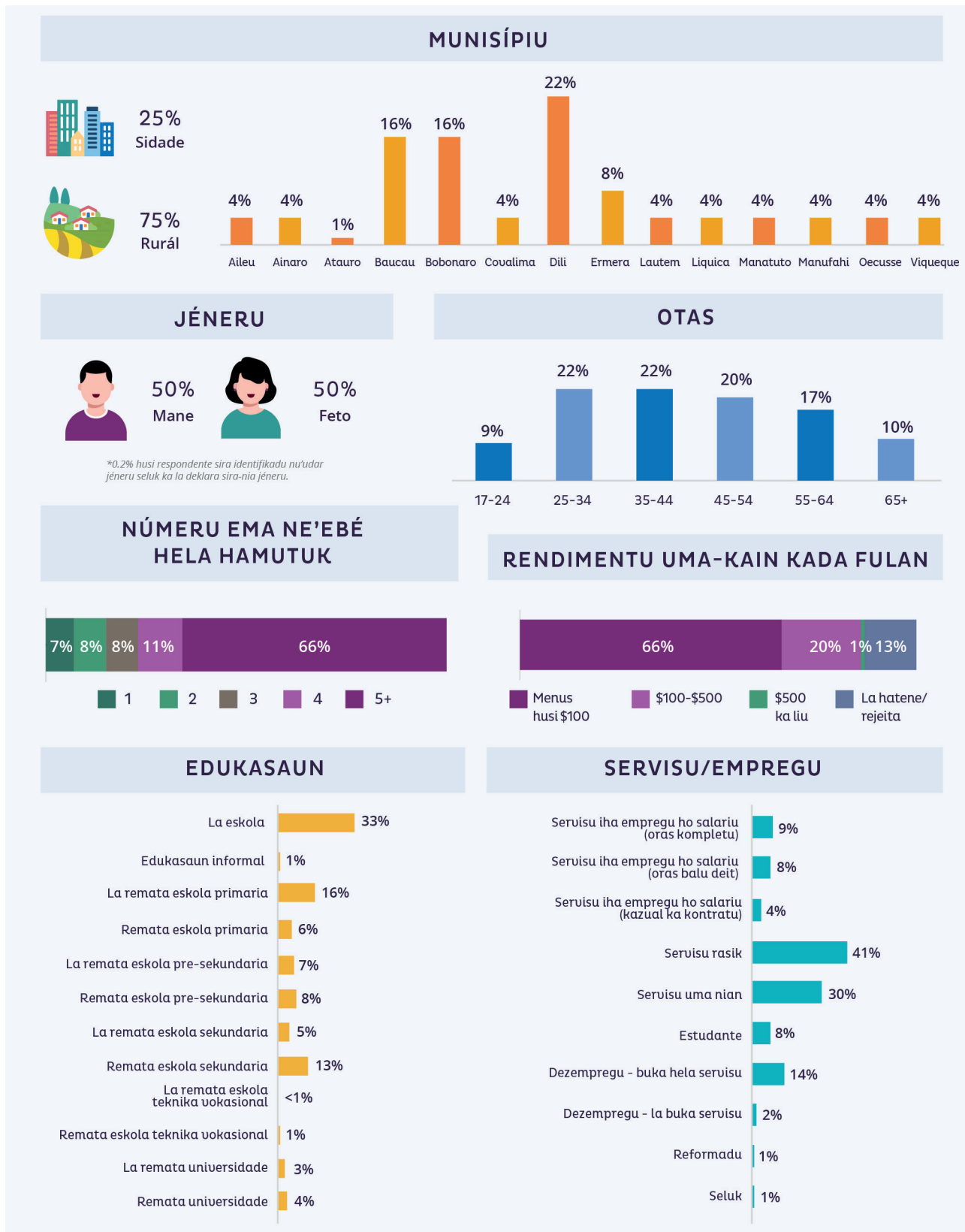
Kuaze metade husi respondente sira (47%, aliña ho 45% iha 2022) sente média tenki independente no bele publika istória sira ne'ebé importante kona-ba governu sein governu nia kontrolu no bandu. Respondente sira ne'ebé hela Baucau iha liu tendénsia atu sente katak média tenki independente (30%); maibé, ida-ne'e bele atribui ba porsaun boot liu husi respondente sira ne'ebé dehan 'la hatene' (22%, kompara ho 4%). Respondente sira iha Dili (46%) no Bobonaro (50%) iha persepsaun aas liu kona-ba funsionamentu média independentemente, rua ne'e hotu ho resposta 'la hatene' menus husi 3%.



Apéndice

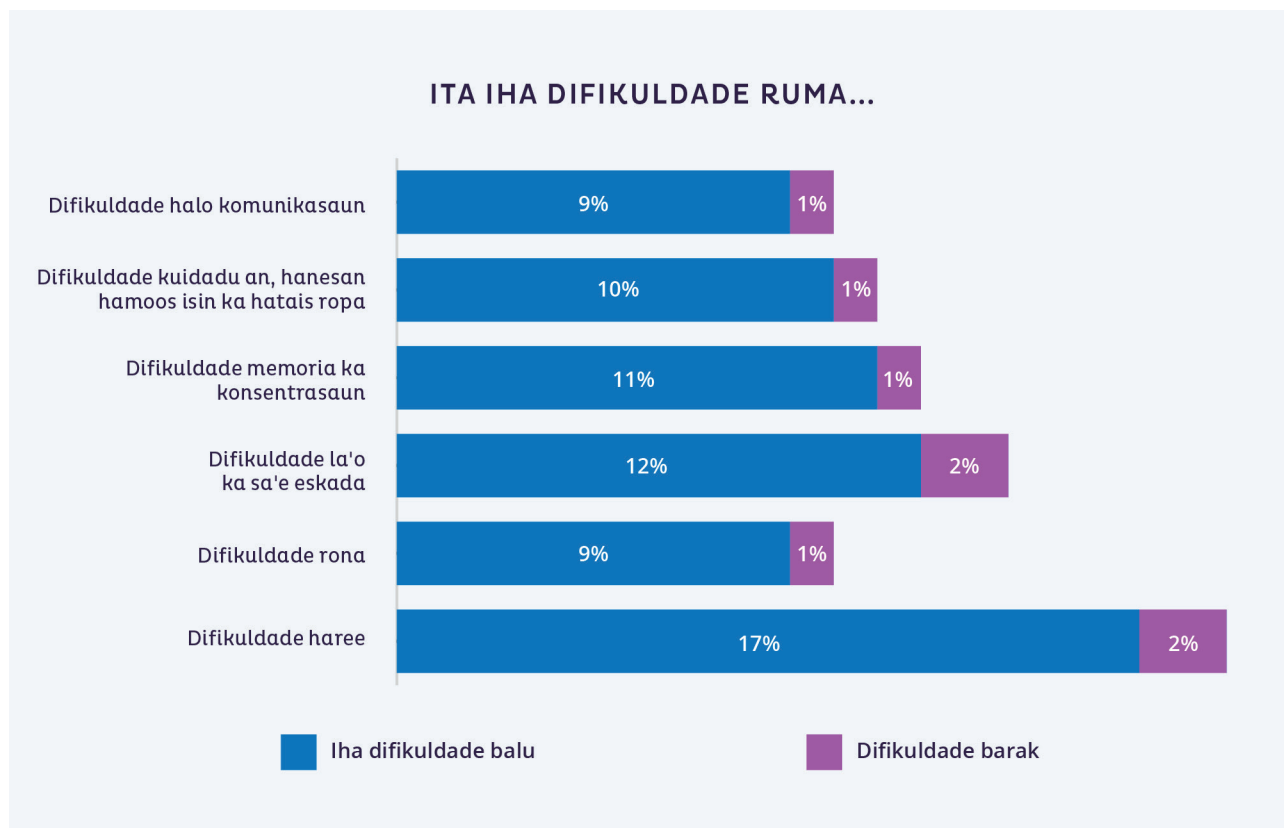
APÉNDISE A: PERFÍL RESPONDENTE

Perfíl husi respondente sira iha kraik ne'e bazeia ba dadus ne'ebé la tetu (kontajen direta husi respondente sira, la ajustadu atu reflète Timor Leste nia populasaun).



Estadu Defisiénsia

Uza definisaun Grupu *Washington*, respondente sira klasifikadu nu'udar defisiénsia se sira indika 'difikuldade barak' ka 'labele halo buat ida' ba kualker pergunta iha kraik ne'e.¹⁷ Enjerál, 5% husi respondente sira klasifikadu iha defisiénsia.



¹⁷ <https://www.washingtongroup-disability.com/fileadmin/uploads/wg/WGDocument5E-AnalyticGuidelinesfortheWG-SSSeverityIndicators-SPSS.pdf>

APÉNDISE B: METODOLOJIA

Oinsá dezenvolve kestionáriu hirak ne'e?

TAF mak lidera dezenvolvimentu kestionáriu sira, ho *ORIMA Research* fornese konsellu wainhira apropiada. Pergunta sira dezeña husi peskija antes ne'ebé hala'o husi TAF, inklui *Tatoli! 2022* antes, levantamanetu COVID-19, konsultasaun ho parte interesadu sira no komunidade. TAF supervizona programasaun no tradusaun kestionáriu sira ba *Open Data Kit (ODK)*, *software* plataforma fonte-aberta ida ba levantamentu dadus.

Oinsá mak dezenvolve forma amostra no oinsá nia ne'e efetiuvu?

Iha 2023, TAF levanta respondente adultu 3,754 husi munisípiu 14 ne'e tomak. Stratifika amostra tuir munisípiu no baze-jéneru iha estimasaun populasaun resesementu husi Diresaun Jerál Estatística, Ministériu Finansas nia Resenseamentu Nasionál 2015. Respondente sira iha Bobonaro intensionalmente aumenta tan atu permite presizaun estatística boot liu tan husi rezultadu sira ba respondente sira iha área hirak ne'e.

Levantamentu ida-ne'e hala'o liuhusi entrevista oin-ho-oin iha nivel Aldeia no arbitrariamente hili uma-kain ualu iha kada Aldeia. Enumeradór sira uza Kish Grid atu hili arbitrariamente respondente iha kada uma-kain. Aldeia sia mak troka tiha tamba la bele asesu basá udan no ponte aat.

Oinsá hala'o entrevista oin-ho-oin?

Atu hala'o servisu kampu, TAF halo parseria ho TRAIN no enumeradór barak ne'ebé antes ne'e servisu ho TAF nia projetu sira. Lista detallada husi membru TRAIN sira deskreve iha Apéndice ne'e. TAF nia funsionáriu sira halo konfirmasaun rekontaktu ba propóziitu validasaun nian, maibé la hetan problema boot ida. Monitorizasaun mos hala'o husi TAF.

Kuaze levantamentu hotuhotu hala'o iha Tetum, ho tulun balu halo ho Bunak, Makaleru, Fatuluku, Bahasa Indonesia, Kemak, Galolen, Makasae no Baikenu.

LISTRA AMOSTRA	3,754
REJEITA	0
DADUS-FIXU FINÁL	3,754
TASA RESPSTA	100%
SERVISU KAMPU HAHÚ	12 Jan 23
SERVISU KAMPU REMATA	07 Feb 23
DURASAUN MÉDIA HUSI ENTREVISTA ¹⁸	57m13s
NÚMERU ENTREVISTADÓR	72

¹⁸ Durasaun média kalkula hafoin esklui kazu 420 ne'ebé kampu durasaun entrevista ne'e inválidu ka durasan ne'e liu husi oras 2, iha liu tendénsia tamba atu la fo presau ba butaun 'submete' finál.

Pasu saida mak foti ona atu aseguira dadus ne'e representativa duni husi populasaun Timor Leste?

Peskija ne'e dezeña másimu posivel sai representativa husi populasaun adultu (17+)¹⁹ Timor Leste ne'ebé define iha Resenseamentu 2015. Konsiderasaun sondajen inklui neseesidade atu fasilita komparasaun entre munisípiu, no mos sai prátika iha tempu relativamente badak nia laran no ho amostra limitada.

Amostra ne'e tetu ba límite populasaun ne'ebé define iha resenseamentu 2015. Ida-ne'e korrije deviasaun resposta nian husi respondente otas-médiu sira, no mos menus amostra uitoan iha área sidade sira. Random Iterative Method (RIM) maneira tetu nian uza pakote anesrake iha studio R hili nu'udar métodu tetu apropiada ho konsiderasaun ba komparabilidade iha futuru, simplisidade no representasaun husi populasaun. Variavel sira uza ba tetu, proporsaun iha populasaun nia laran no proporsaun ne'ebé la tetu hatudu iha tabela iha leten.

Pasu prosesamentu dadus saida mak halo ona?

Hafoin ORIMA simu dadus, halo pasu prosesamentu dadus tuir mai:

- ◇ Hala'o pasa revista duplikada ho lais.
- ◇ Resposta husi pergunta sira iha Tetum tradúz husi TAF.
- ◇ Resposta "La hatene" iha pergunta ho resposta-oioin trata eskluzivamente.
- ◇ Kodigasaun iha kotuk hala'o wainhira apropiada.

	POPULASAUN (n= 634,477)	TATOLI 2023 UW (n=3,754)
Otas		
17-24	25%	9%
25-34	26%	22%
35-44	17%	22%
45-54	13%	20%
55-64	9%	17%
65 no liu	11%	10%
Jéneru²⁰		
Mane	50%	50%
Feto	50%	50%
Fatin		
Rurál	68%	75%
Sidade	32%	25%
Munisípiu		
Aileu	4%	4%
Ainaro	5%	4%
Atauro	1%	1%
Baucau	10%	16%
Bobonaro	8%	16%
Covalima	6%	4%
Dili	26%	22%
Ermera	10%	8%
Lautem	5%	4%
Liquiça	6%	4%
Manatuto	4%	4%
Manufahi	4%	4%
Oecussi	6%	4%
Viqueque	6%	4%

¹⁹ Proporsaun populasaun ba populasaun adultu otas tinan 18+ uza tamba deit n=8 husi respondente sira mak otas tinan 17.

²⁰ Nota 0.2% husi respondente sira mak identikadu nu'udar transjéneru, naun-bináriu ka la deklara sira nia jéneru.

- ◇ Marka variabel no marka valór ne'e revé no modifika ba propóztu relatóriu.
- ◇ Tetu hala'o hanesan iha leten.

Resposta ne'ebé indika tipu naun-resposta (hanesan "La hatene", "La aplikavel" no "Rejeita") inklui ona iha baze iha relatóriu ida-ne'e, hanesan ho tinan sira antes.

Oinsá hau iha konfiansa ba rezultadu sira?

Marjen erru estatística kalkula uza persentajen proporsaan 50% iha nivel konfidénsia 95%. Figura sira iha testu ne'ebé identifika tamba diferente entre sub-grupu sira ne'ebé sai signifkante iha pelumenus kategoria seluk ida bainhira uza Welch T-test ho intervalu konfidénsia 95% iha interfase Tabela-c husi SPSS. Análize variansa entre sub-grupu sira ne'e sujetiu ba marjen erru aas liu no teste hirak ne'e konsidera mos ida-ne'e. maibé, sira tenki utilizadu nu'udar matadalan jerál. Teste sira ne'e la esklaresidu iha ne'ebé eziste diferença sub-grupu.

Erru marjen iha intervalu konfidénsia porsentu 95 ba kada munisípiu.

MUNISÍPIU	MEDIDA AMOSTRA	MARJEN ERRU (95% CI)
Nasionál	3,754	1.6%
Aileu	152	7.9%
Ainaro	152	7.9%
Atauro	56	13.1%
Baucau	594	4.0%
Bobonaro	601	4.0%
Covalima	152	7.9%
Dili	831	3.4%
Ermera	304	5.6%
Lautem	152	7.9%
Liquiça	152	7.9%
Manatuto	152	7.9%
Manufahi	152	7.9%
Oecusse	152	7.9%
Viqueque	152	7.9%

APÉNDISE C: REDE PESKIJA NO ADVOKASIA IHA TIMOR LESTE

Rekollimentu dadus hala'o ho enumeradór sira husi Rede Peskija no Advokasia Timor Leste (sigla Inglés:TRAIN). Membru rede TRAIN nian hola parte iha *Tatoli! 2023 Levantamentu Dadus ida kona-ba Povu Timor* nia servisu kampu mak:

1. **Forum Tau Matan (FTM)**

FTM rejistu nu'udar organizasaun naun-govermentál ida servisu iha Munisípiu Aileu. Oras ne'e sira implementa hela programa boot rua: monitorizasaun no advokasia atu hakbiit Sistema judisiál ba foinsa'e, traballadór labarik, no eduka kona-ba direitus umanus no peskija sosiál. Organizasaun ne'e harii iha 2003 no sai membru ida husi rede TRAIN iha 2018. Nu'udar parte husi TRAIN, sira hala'o servisu enumerasaun ba da-nen (2018), da-hitu (2022), no da-ualu (2023) husi ronda sira husi Tatoli! Levantamentu Dadus Persepsaun Públika husi Fundasaun. Alein ne'e, sira partisipa ona iha programa Auditóriu Sosiál kona-ba edukasaun iha 2017-2018, Levantamentu Dadus kona-ba Servisus Finanseirus 2020 husi Banku Sentrál Timor Leste, no Fundasaun nia Levantamentu Dadus kona-ba Seguransa no Justisa 2021.

Diretóra: Eduarda Martins

Munisípiu: Aileu

Lian Lokál: Mambae

2. **Maubisse Hametin Future (MAHARU)**

Maharu rejista nu'udar ONG servisu iha Munisípiu Ainaro, fokus ba edukasaun, agrikultura sustentavel (*livelihood*), no bee no saneamentu. Organizasaun ne'e harii iha 2003 no sai membru ida husi rede TRAIN nian iha 2015 hodi hola parte iha Fundasaun Ázia nia Levantamentu Persepsaun kona-ba Polisiamentu Komunitáriu iha 2015 no dala ida tan iha 2018. Nu'udar membru ida husi TRAIN, Maharu halo ona servisu enumersaun ba Fundasaun nia Tatoli! Levantamentu Dadus kona-ba Persepsaun Públika iha da-lima (2016), da-nen (2018), da-hitu (2022), no da-ualu (2023) nia ronda sira. Alein ne'e, organizasaun ne'e partisipa ona iha Banku Sentrál Timor Leste nia Levantamentu Dadus kona-ba Servisus Finanseirus iha 2020, PNDS nia levantamentu iha 2016, Levantamentu Dadus kona-ba Rai 2017, no Fundasaun nia Levantamentu Dadus kona-ba Seguransa no Justisa iha 2021.

Diretór: Bonifacio Ralmalho

Munisípiu: Ainaro

Lian Lokál: Mambae

3. **Centro Feto Haburas Dezenuoluimentu (CFHD)**

CFHD rejista nu'udar ONG ne'ebé servisu iha Munisípiu Baucau, fokus ba advokasia no prevensaun iha ekonomia no reforsa feto vulneravel sira liuhusi negósiu ki'ik. Organizasaun ne'e harii iha 2010 no sai mentru ida husi rede TRAIN iha 2015 hodi partisipa iha Fundasaun Ázia nia Levantamentu Persepsaun kona-ba Polisiamentu Komunitáriu iha da-lima (2016), da-nen (2022), no da-ualu (2023) nia ronda sira. Alein ne'e, organizasafn ne'e partisipa iha Banku Sentrál Timor Leste nia Levantamentu Dadus kona-ba Servisus Finanseirus iha 2020, PNDS nia Levantamentu iha 2016, no Fundasaun nia Levantamentu Dadus kona-ba Seguransa no Justisa iha 2021.

Diretóra: Teresa Pereira

Munisípiu: Baucau

Lian Lokál: Makasae

4. **Hametin Asaun Dezenvoluimentu Edukasaun no Ekonomia Rural (HADEER)**

HADEER rejista nu'udar ONG ida ne'ebé servisu iha Munisípiu Bobonaro, fokus ba ekonomia no edukasaun rural. Organizaasaun ne'e harii iha 2006 no sai membru ida husi rede TRAIN iha 2016 hodi partisipa iha Fundasaun Ázia nia Levantamentu Persepsaun kona-ba Polisiamentu Komunitáriu iha 2018. Nu'udar membru ida husi TRAIN, HADEER hala'ó ona servisu enumerasaun ba Fundasaun nia Tatoli! Levantamentu Dadus kona-ba Persepsaun Públika iha da-lima (2016), da-nen (2018), da-hitu (2022), no da-ualu (2023) husi ronda sira. Organizaasaun ne'e mos partisipa iha pilotu auditóriu sosiál konaba agrikultura, liuliu kualidade husi fini fós, iha 2016, no mos Auditóriu Sosiál 2017-2018, PNDS nia levantamentu iha 2016, Banku Sentráal Timor Leste nia Levantamentu Dadus kona-ba Servisus Finanseirus iha 2020, no Fundasaun nia Levantamentu Dadus kona-ba Seguransa no Justisa iha 2021.

Diretór: Abel Pereira Mau Recí

Munisípiu: Bobonaro

Lian Lokál: Kemak no Bunak

5. **Centro Comunidade Covalima (CCC)**

CCC rejista nu'udar organizaasaun ida iha Munisípiu Covalima, harii iha 2000 ho fokus ba edukasaun no hakbiit feto sira. Dezde estabelesimentu rede TRAIN iha 2015, CCC partisipa ona iha servisu halibur dadus husi Fundasaun Ázia, inklui Levantamentu Persepsaun kona-ba Polisiamentu Komunitáriu iha 2015 no 2018, Tatoli! Levantamentu Dadus kona-ba Persepsaun Públika sira iha 2016, 2018, 2022, no 2023, Banku Sentráal nia Levantamentu Dadus kona-ba Servisus Finanseirus iha 2020, PNDS nia levantamentu iha 2016, no Levantamentu Dadus kona-ba Seguransa no Justisa iha 2022.

Diretór: Alberto Barros de Jesus

Munisípiu: Covalima

Lian Lokál: Tetum Terik no Bunak

6. **Mata Dalan Institute (MDI)**

MDI rejista nu'udar organizaasaun ne'eb'eharii iha 2005 no servisu iha Munisípiu Dili, Liquiça, no Manatuto. Nia fokus ba programa edukasaun sívika sira, monitorizasaun no advokasia, no hakbiit comunidade. Dezde estabelesimentu rede TRAIN iha 2015, MDI partisipa ona iha servisu halibur dadus husi Fundasaun Ázia, inklui Levantamentu Persepsaun kona-ba Polisiamentu Komunitáriu iha 2015 no 2018, Tatoli! Levantamentu Dadus kona-ba Persepsaun Públika sira iha 2016, 2018, 2022, no 2023, Banku Sentráal nia Levantamentu Dadus kona-ba Servisus Finanseirus iha 2020, Levantamentu Dadus kona-ba Rai 2016, PNDS nia kontaktu telefóniku iha 2017, no programa Auditóriu Sosiál kona-ba infraestrutura iha munisípiu Liquiça no Manatuto finansia husi UE no implementa husi Fundasaun Ázia no FONGTIL iha 2017-2018. MDI mos partisipa iha Levantamentu Dadus kona-ba Vizitante Internasionál iha 2017, 2018, 2019, 2020, 2021, 2022, MSME nia levantamentu sira iha 2020, 2021, no 2022, levantamentu liga ho telephone ba Covid-19 sira husi ronda 1-8 iha 2020-2021, no Levantamentu Dadus kona-ba Vizitante Seguransa Ai-han Movel iha 2022.

Diretór: Estevanus Coli

Munisípiu: Dili

Lian Lokál: Tetum

7. **Timor-Leste Coalition for Education (TLCE)**

TLCE nu'udar organizasaun sombriña baze iha Dili ne'ebé harii iha 2009 hodi koordena no apoia organizasaun sira ne'ebé servisu iha setór edukasaun iha Timor Leste. TLCE envolve iha rede TRAIN nian iha 2018 no dezde ne'e partisipa ona iha projetu halibur dadus oioin ho Fundasaun Ázia, inklui levantamentu Persepsaun kona-ba Polisiamentu Komunitáriu (2018), Tatoli! Levantamentu Dadus kona-ba Persepsaun Públika (2023), Levantamentu Dadus kona-ba Servisu Finanseirus ba Banku Sentrá (2020), programa Auditóriu Sosiál kona-ba edukasaun (2017-2018), no Levantamentu Dadus kona-ba Seguransa no Justisa (2021).

Diretór: Jose Monteiro

Munisípiu: Dili

Lian Lokál: Tetum

8. **Hametin Demokrasia no Igualdade (HDI)**

HDI, harii iha 2012, rejista de'it nu'udar organizasaun ida ne'ebé fokus iha peskija no advokasia sósio-ekonomika iha Munisípiu Ermera. Dezde harii rede TRAIN iha 2015, HDI partisipa ativamente iha servisu halibur dadus husi Fundasaun Ázia, inklui Levantamentu Persepsaun kona-ba Polisiamentu Komunitáriu sira (2015 no 2018), Tatoli! Levantamentu Dadus kona-ba Persepsaun Públika sira (2016, 2018, no 2023), Levantamentu Servisu Finanseirus ba Banku Sentrá (2020), PNDS nia levantamentu (2016), Levantamentu Dadus kona-ba Rai no justisa iha 2016, no pilotu auditóriu sosiál kona-ba edukasaun iha 2016. Alein ne'e, HDI partisipa ona iha programa auditóriu sosiál ba merenda skolár, ne'ebé finansia husi Uniaun Europeia no implementa husi Fundasaun Ázia no FONGTIL iha 2017-2018.

Diretór: Eurico Ediana da Costa

Munisípiu: Ermera

Lian Lokál: Mambae

9. **Fundasaun Amizade Tanba Amor (FUNDAMOR)**

FUNDAMOR rejista de'it nu'udar organizasaun ida iha 2007 no fokus ba melloramentu edukasaun iha Munisípiu Lautem. Dezde envolvimentu iha rede TRAIN nian iha 2018, FUNDAMOR ativamente partisipa iha Fundasaun Ázia nia esforsu halibur dadus, inklui Levantamentu Persepsaun kona-ba Polisiamentu Komunitáriu (2018), Tatoli! Levantamentu Dadus kona-ba Persepsaun Públika sira (2018, 2022, 2023), Levantamentu Dadus kona-ba Servisu Finanseirus ba Banku Sentrá (2020), programa auditóriu sosiál ba edukasaun ne'ebé finansia husi UE no implementa husi Fundasaun Ázia no FONGTIL iha 2017-2018, no Levantamentu Dadus kona-ba Seguransa no Justisa (2021).

Diretóra: Angelina dos Santos

Munisípiu: Lautem

Lian Lokál: Fataluku

10. **Fundasaun Moris Foun (FMF)**

FMF, rejista hanesan ONG ida iha Munisípiu Liquiça, harii iha 2003 ho fokus ba direitus umanus, saúde, no edukasaun. Dezde rede TRAIN harii iha 2015, FMF partisipa ona iha servisu halibur dadus husi Fundasaun Ázia, inklui Levantamentu Persepsaun kona-ba Polisamentu Komunitáriu (2015 no 2018), Tatoli! Levantamentu Dadus kona-ba Persepsaun Públika sira (2016, 2018, 2022, 2023), programa Auditóriu Sosiál ba Edukasaun (2017-2018), Levantamentu Servisu Finanseirus ba Banku Sentrál (2020), PNDS nia levantamentu dadus iha 2016, no Levantamentu Dadus kona-ba Seguransa no Justisa (2022).

Diretóra: Graciana da Silva

Munisípiu: Liquica

Lian Lokál: Tokodede

11. **Organizasaun Feto ba Furutu (OFF)**

OFF nu'udar organizasaun naun-govermentál ida harii iha 2009 ho fokus ba reforsa ekonomia feto nian iha Munisípiu Manatuto. Organizasaun ne'e rejista duni no partisipa ona iha Fundasaun Ázia nia servisu halibur dadus dezde rede TRAIN harii iha 2015. Sira-nia partisipasaun inklui Levantamentu Persepsaun kona-ba Polisiamentu Komunitáriu (2015 no 2018), Tatoli! Levantamentu Dadus kona-ba Persepsaun Públika (2016, 2018, 2022, no 2023), PNDS nia levantamentu iha 2016, Levantamentu Dadus kona-ba Servisu Finanseirus ba Banku Sentrál Timor Leste (2020), no Levantamentu Dadus kona-ba Seguransa no Justisa (2022).

Diretóra: Eugenia da Costa

Munisípiu: Manatuto

Lian Lokál: Galolen

12. **Assosiasaun Mouimentu Kablaki Timor-Leste (AMKTL)**

Harii iha 2019, AMKTL rejista dunia nu'udar organizasaun ne'ebé servisu iha área agrikultura, peskija no advokasia, edukasaun, meu ambiente, no saúde iha Munisípiu Manufahi. Dezde envolve iha rede TRAIN iha 2021, AMKTL partisipa ona iha servisu halibur dadus husi Fundasaun Ázia, inklui Tatoli! Levantamentu Dadus kona-ba Persepsaun Públika sira (2022, 2023) no Levantamentu Dadus kona-ba Seguransa no Justisa (2021).

Diretór: Vicente Sarmiento

Munisípiu: Manufahi

Lian Lokál: Tetum Terik no Mambae

13. **Asosiasaun Masine Neo Oecusse (MANEO)**

MANEO, ONG rejistrada, harii iha 2013, no baze iha rejiaun autónoma Oecusse. Fokus iha programa agrikultura sustentavel no sai parte ida husi rede TRAIN iha 2020. Dezde nia envolvimentu, MANEO partisipa ona iha levantamentu tolu organiza husi Fundasaun Ázia, inklui ronda da-hitu no da-ualu husi Tatoli! Levantamentu Dadus kona-ba Persepsaun Públika iha 2022 no 2023, tutuirmalu, no mos Levantamentu Dadus kona-ba Seguransa no Justisa iha 2021.

Diretóra: Ramila da Costa

Munisípiu: Oecusse

Lian Lokál: Baikenu

14. **Knua Habera Komunitade (KHC)**

KHC rejista dunia nu'udar ONG iha munisípiu Viqueque harii iha 2010. Nia área fokus mak edukasaun, igualdade jéneru, no governasaun (programa monitorizasaun governu sira). Dezde envolve iha Rede TRAIN iha 2015. KHC kolabora ona ho Fundasaun Ázia ba halibur dadus iha levantamentu oioin, inklui Levantamentu Persepsaun kona-ba Polisiamentu Komunitáriu iha 2015 no 2018, pilotu Auditóriu Sosiál iha 2016, PNDS nia levantamentu iha 2016, Tatoli! Levantamentu Dadus kona-ba Persepsaun Públika sira iha 2016, 2018, 2022, no 2023, no Levantamentu Dadus kona-ba Seguransa no Justisa iha 2021.

Diretór: Agosto Pinto

Munisípiu: Viqueque

Lian Lokál: Tetum Terik, Naueti no Makasae

Povu Nia Hanoi



TATOLI!

The Asia Foundation