

TATOLI!

SONDAJEN OPINIAUN PÚBLIKU 2018



Fundasaun Ázia iha Timor-Leste
Avenida Luro Mata, Bairro Metin II,
Bebonuk, Dili, Timor-Leste

© 2019 The Asia Foundation
direitu hotu rezervadu, laiha parte husi relatóriu ida ne'e
mak reproduz fila-fali sein lisensa husi Fundasaun Ázia



Australian Government
Department of Foreign Affairs and Trade



The Asia Foundation

TATOLI!

SONDAJEN OPINIAUN PÚBLIKU 2018

Autór:
Carmenza Dos Santos Monteiro



REKOÑESIMUNTU

Fundasaun Ázia kontente tebes hodi apresenta Tatoli, Sondajen Persepsaun Públiku iha Timor-Leste 2018. Sondajen ida nee halao iha munisípiu 13 ho adultu liu nain 1200 mak fornese vizaun jerál kona-ba atitudo oi-oin husi Timoroan relasiona ho governu no dezenvolvimentu. Apresenta resposta sira ba governu, instituisaun, prospriedade no ekonómia, feto no fornimentu servisu, Tatoli permite vizaun importante sira ba sentimentu atuál ho oportunidade hodi kompara ho sondajen anteriór.

Ami kontente tebes ba Australia nia Departamentu Asuntu Estranjeiru no Koperasaun, ba sira-nia apoiu kontinuasaun iha sondajen ida ne'e.

Ami hakarak atu estende ami-nia apresiasaun espesial ba Rede Investigasaun no Advokasia Timor-Leste nian (TRAIN) iha koleasaun dadus, Carmenesa Soares ba ninia supervizaun ba enumeradór no Peskiza ORIMA iha analizaun dadus.

Agradese ba Laura McDowell no Ruth Mackenzie ne'ebé mak edita no Landry Dunand ne'ebé mak dezeña ona.

Ikus liu ami hakarak atu rekoñese disponibilidade husi respondente sira iha Timor-Leste laran tomak ne'ebé mak hola parte hodi responde ami-nia pergunta sira no koletivamente kontribui ba kompriensaun ida di'ak liu husi sira-nia perspetiva.

*Pauline Tweedie
Country Representative
Timor-Leste*

TABELA KONTEUDU

INTRODUSAUN	6
METODOLOJIA	7
1. ÁNIMU NASIONÁL NO RELASAUN HO GOVERNUN TIMOR-LESTE	9
1.1 Nasaun Nia Diresaun	9
1.2 Dezafiu Prinsipál	10
1.3 Knaar Governu Nian	11
2. INDIVIDUÁL NO INSTITUISAUN SIRA	13
2.1 Korrupsaun Iha Instituisaun Sira	13
2.2 Militar	14
2.3 Knaar Ema Individuál Nian Iha Timor-Leste Nia Vida Política	14
3. RIKUSOIN, EKONOMIA, NO EMPREGU	15
3.1 Orsamentu Estadu	15
3.2 Situasun Ekonómika Pesoál	18
4. PARTISIPASAUN FETO IHA SOSIEDADE	21
4.1 Feto Iha Vida Públiku	21
4.2 Feto Iha Vida Ekonomia	22
4.3 Problema Importante Liuhotu Ne'ebé Feto Sira Hasoru	22
5. PRESTASAUN SERVISU	23
5.1 Saúde	23
5.2 Edukasaun	24
5.3 Bee-Moos No Saneamentu	25
5.4 Estrada No Transporte	25
5.5 Manutensaun Ba Servisu Sira	26
6. ELEISAUN SIRA NO AFILIASAUN BA PARTIDU POLÍTIKU	27
6.1 Afiliasaun Ba Partidu	27
7. FONTES INFORMASAUN NO MÍDIA	28
8. DEMOGRÁFIKUS	30



INTRODUSAUN

***Tatoli! Sondajen Opiniaun Públiku 2018* mak edisaun ba daneen husi sira seluk ne'ebé mak prodús ona husi Fundasaun Ázia iha Timor-Leste. Hori tinan 2013, sondajen ne'e halibur ona hanoin no opiniaun sira husi mane no feto Timoroan sira ne'ebé namkari iha munisípiu sanulu resin-tolu iha nasaun ne'e. Hodi husu pergunta barak ne'ebé repetitivo iha kada sondajen, Fundasaun konsege ona atu kaptura mudansa sira iha persepsaun no prioridades públiku nian hosi tempu ba tempu. Pergunta balun mós aumenta no modifika tiha ona hodi adapta ba nasaun nia kontestu no dire-saun ne'ebé mak muda ba beibeik.**

Sondajen tinan 2018 nian ne'e hatudu katak maske maioria respondente sira sei optimista nafatin kona-ba sira-nia nasaun nia diresaun, maibé preokupasaun ba futuru mos kontinua sae. Lato'o porsentu 60 (56%) husi populasaun sira hanoin katak nasaun ne'e la'o duni ba diresaun loos, kompara ho kuaze baluk tolu-haat (73%) hosi respondente sira ne'ebé mak sente hanesan ne'e iha tinan haat liubá (iha levantamentu 2014 nian).

Falta iha diversifikasaun ekonómika ne'e dalabarak tebes haree nu'udár Timor-Leste nia problema nasional úniku ne'ebé boot liuhotu, sita husi liu baluk ida-tolu (35%) husi respondente sira. Estrada no ponte sira (14%) no korrupsaun (9%) ne'e mós temi dalabarak nu'udár fontes ba preokupasaun nasional nian. Iha Dili laran, falta asesu ba empregu ne'e temi husi kuaze baluk ida-tolu husi respondente sira (24%) nu'udár problema nasional ne'ebé boot liu, maske porsentu tolu deit husi respondente sira ne'ebé hela iha kapitál nia liur mak hato'o opiniaun ida hanesan ne'e.

Relasiona ho igualdade jéneru, maioria hosi respondente sira suporta hasa'e partisipasaun feto sira iha kargu sira públiku nian. Sondajen ne'e revela katak liu ema nain haat husi respondente nain lima (84%) hato'o hanoin katak sei di'ak liu se karik iha feto barak liu mak tama iha vida polítika, no liu nain

tolu husi respondente nain haat (78%) mak hakarak atu haree aumentu iha númeru feto sira ne'ebé participa iha forsa polísia nian. Maibé, sondajen ne'e mós hatudu hanoin kontráriu ne'ebé hato'o hosi ema barak kona-ba tansá mak laiha feto barak mak asume kargu sira polítiku nian. Hanesan ezemplu, liu baluk ida-tolu husi total respondente (35%) fiar katak razaun prinsipál kona-ba tansá mak ladún iha líder polítiku feto nian mak katak "agora daudaun laiha feto ne'ebé kualifikadu".

Sondajen tinan 2018 nian mós subliña diverjénsia krexente iha populasaun sira-nia hanoin no prioridade sira iha kapitál nasaun ne'e nian, Dili, ne'ebé mak kontraria ho populasaun sira ne'ebé hela iha munisípiu sira seluk iha rai-laran. Diferensia ida-ne'e ne'e hatudu momoos iha dadus ne'ebé rekolla kona-ba bein-estár ekonómiku, priorizasaun ba investimento governu, asesu ba informasaun, no prestasaun ba servisu. Iha Dili, rezidente sira hato'o taxa ne'ebé aas liu kona-ba satisfasaun ho sira-nia finansa pesoál no mós servisu governu nian relaciona ho saúde, estrada, bee, no saneamentu kompara ho munisípiu sira seluk iha rai-laran. Nu entantu, rezidente Dili nian mós iha probabilidade boot liu atu haree ba protesaun no seguransa nu'udár ameasa ida boot, no espresa sira-nia frustrasaun ho difikuldades atu hetan asesu ba edukasaun no formasaun.

Rekoñesimentu kona-ba prioridades no esperiênsia ne'ebé lahanesan entre sidadaun Timor-Leste nian iha fatin hotu-hotu iha rai laran fo hanoin ida atu evita modelu dezvoltimentu sira ne'ebé mak sentralizadu makaas liu iha Dili. Ho realidade katak maioria sidadaun sira la hela iha kapitál, esensiál tebetebes katak ema hotu-hotu nia nesiedade hetan konsiderasaun hanesan. Lahó análise kuidadoza ba área rural no rejional ne'ebé diferente, iniciativa nasional nian sei la atende ba povu maioria nia nesiedade. Alende ne'e, provável katak taxa dezempregu iha Dili laran sei kontinua aas tanba ema barak mak muda mai iha kapitál hodi buka serbisu no iha esperansa ba kondisaun moris ne'ebé di'akliu.

Ami espera katak informasaun ne'ebé mak hato'o ona iha *Tatoli! Sondajen Opiniaun Públiku 2018* nian ne'e sei sai útil ba povu, organizaun no mós formuladór política sira ne'ebé interesadu iha Timor-Leste nia dezvoltimentu iha áreas oioin. Peskiza ne'e revela dadus relasiona ho persepsaun sidadaun nian kona-ba governu nia abordajen, programa, política, korrupsaun, eleisaun no lideransa sira. Ida-ne'e mós revela ideia kona-ba oinsá mak sidadaun sira hetan asesu ba informasaun no servisu sira, nune'e mós sira-nia preokupaun, perspetiva no prioridades iha jerál.

METODOLOJIA

Amostrajen

Iha tinan 2018, Fundasaun halo levantamento ba respondente adultu nain 1,256 hosi munisípiu sanulu resin-tolu hotu iha Timor-Leste. Amostra ne'e kategorizada tuir munisípiu no jéneru uza estimativa populaun ne'ebé resente liu husi sensu nasional 2015 ne'ebé fó-sai husi Diresaun Jerál Estatística, Ministériu Finansas.

Halibur Dadus

Tatoli! Sondajen Opiniaun Públiku 2018 ne'e hala'o iha Timor-Leste entre loron 30 Julu no 20 Agostu 2018. Ekipa levantamento entrevista tiha amostra aleatorizada no representativu hosi mane no fetu sira ho idade 17 ba leten. Ekipa Fundasaun nian dezeña no kodifika kestionáriu peskiza nian uza tablets Samsung Galaxy. Levantamento ne'e hala'o através entrevista direta iha nível uma-kain hosi ekipa 13 ne'ebé kompostu hosi enumeradór nain 51. Enumeradór sira-ne'e mai hosi Rede Investigasaun no Advokasia Timor-Leste nian (TRAIN), no Fundasaun nia ekipa levantamento rasik mak fornese servisu hodi asegura qualidade.

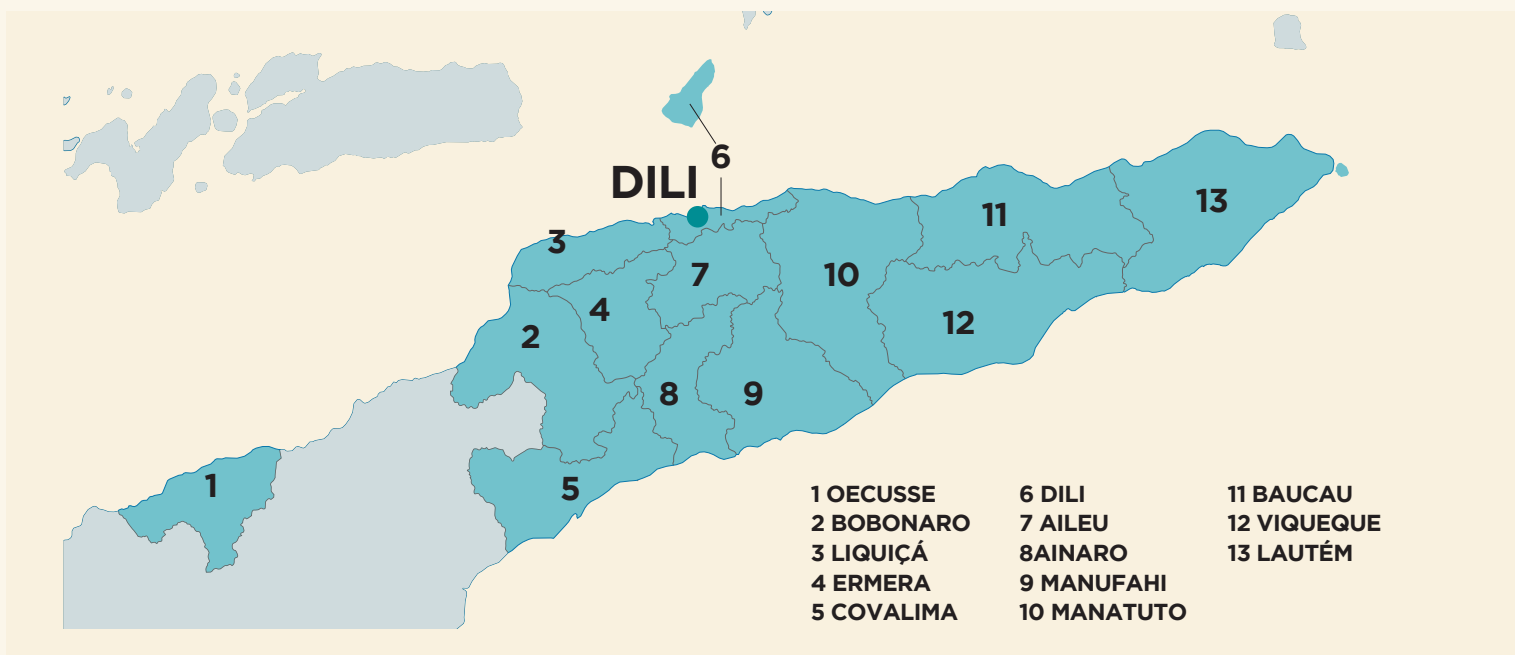
Marjen ba Erru

Tatoli! Sondajen Opiniaun Públiku 2018, amostra aleatoriza ida simples hosi respondente nain 1,256 mak entrevistadu iha munisípiu sanulu resin-tolu. Iha nível nasional, marjen ba erru másimu ba amostra aleatoriza simplés ida-ne'e mak $n=1,256$, proporsaan estimativa $p=0.5$, no ho intervalu konfiansa porsentu 95 mak +/- porsentu 3.3.

Metodolojia sondajen nian ne'e dezeña atu fornese Marjen ba Erru nian ida adekuada ba finalidade husi sondajen nasional ida. Nu entantu, iha instánsia balun, komparaun ida kona-ba munisípiu ida-idak nian ne'e karik sai interesadu. Tanba tamañu amostrajen ki'ik, Marjen ba Erru naturalmente substansialmente aas. Munisípiu Dili ho amostrajen boot liu atu permite komparaun entre kapitál no munisípiu sira seluk iha rai-laran.

Tabela iha kraik ne'e fornese Marjen ba Erru ne'ebé kalkulada ho intervalu konfiasaun porsentu 95 ba Timor-Leste nia amostras munisípiu 13 ne'e ida-idak.

MUNICIPALITIES	SAMPLE	MARGIN OF ERROR (95%CI)
Aileu	56	+/- 14.6%
Ainaro	65	+/- 14.2%
Baucau	127	+/- 10.2%
Bobonaro	104	+/- 11.7%
Covalima	72	+/- 13.5%
Dili	312	+/- 6.7%
Ermera	122	+/- 11.5%
Lautem	64	+/- 15.4%
Liquica	80	+/- 12.8%
Manatuto	47	+/- 16.7%
Manufahi	57	+/- 15.6%
Oecusse	72	+/- 13.8%
Viqueque	80	+/- 13.2%
National	1256	+/- 3.3%



ÁNIMU NASIONAL NO RELASAUN HO GOVERNUN TIMOR-LESTE

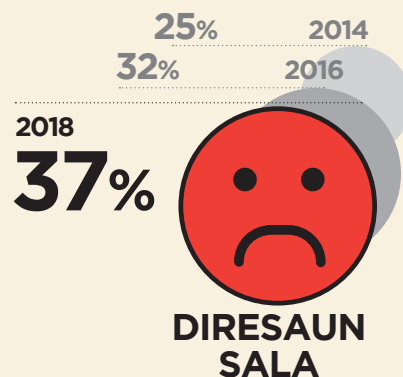
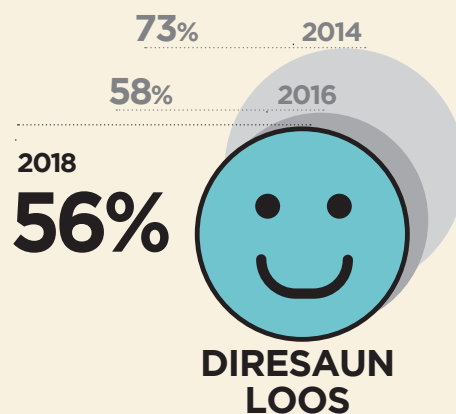
Iha kada sondajen, husu ba respondente sira kona-ba karik nasaun ne'e la'o ba diresaun loos ka laloos. Bainhira kompara ho peskiza anteriór sira iha tinan 2014 no 2016, ne'ebé mak uza eskala hanesan ho kestionáriu ida-ne'e, rezultadu hatudu diminuisaun tan iha optimizmu ba nasaun nia diresaun. Seksaun ida-ne'e diskute iha jerál kona-ba ánimu nasaun ne'e nian no fornese ideia balun kona-ba persepsaun hasoru knaar governu nian.

1.1 Nasaun nia Diresaun

Enkuantu maioria husi sidadaun sira sente optimista kona-ba Timor-Leste nia futuru, maibé ema uitoan liu iha tinan 2018 sente katak nasaun ne'e la'o duni ba diresaun loos kompara ho sondajen tinan 2016 no 2014 nian. Sondajen tinan 2018 nian hatudu porsentu 56 husi respondente sira sente katak nasaun ne'e la'o duni ba diresaun loos, menus husi porsentu 58 iha tinan 2016 no porsentu 73 iha tinan 2014 ne'ebé mak hato'o opiniaun ida-ne'e. Liu baluk ida-tolu (37%) husi respondente sira mak sente katak nasaun ne'e la'o ba diresaun ne'ebe laloos (sa'e husi 32% iha tinan 2016 no 25% iha tinan 2014).

Sondajen ne'e mós revela nível optimizmu ne'ebé aas husi populasaun ne'ebé mak hela iha Dili bainhira kompara ho respondente sira ne'ebé hela iha munisípiu sira seluk iha rai-laran. Baluk rua-tolu (66%) hosi respondente sira iha Dili sente katak nasaun ne'e la'o duni ba diresaun loos, enkuantu besik metade husi respondente sira (52%) iha munisípiu seluk iha rai-laran mak hato'o opiniaun ida hanesan ne'e. Persepsaun sira-ne'e talvés aliñadu ho Timor-Leste nia dezenvolvimentu ne'ebe sentralizadu iha Dili.

Karik ita-boot sente katak nasaun ne'e la'o ba diresaun loos?



1.2 Dezafiu Prinsipál

PROBLEMA BOOT LIUHOTU NE'EBÉ NASAUN NE'E HASORU

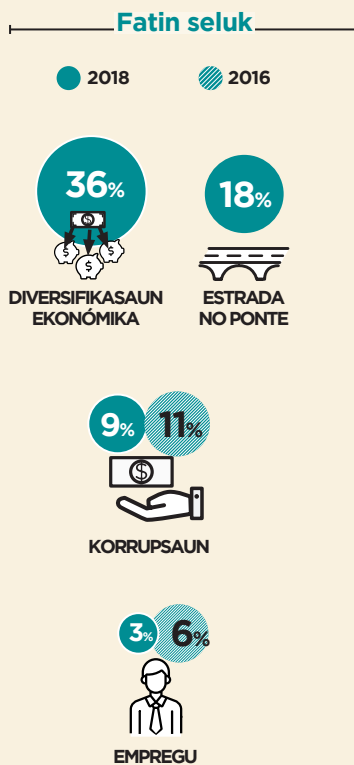
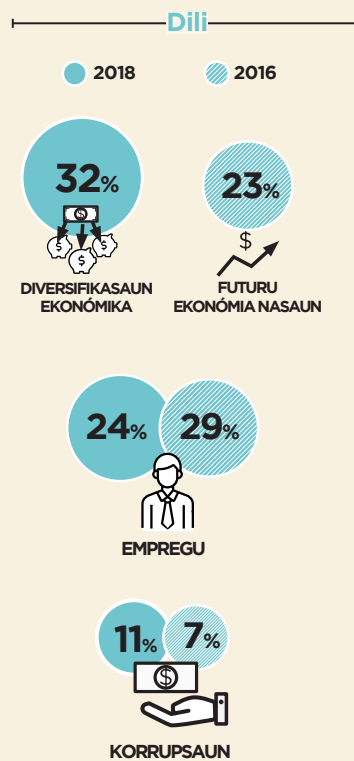
Bainhira husu kona-ba problema boot liuhotu ne'ebé mak Timor-Leste hasoru iha nível nasionál nian, resposta ne'ebé sita dalabarak liu mak falta iha diversifikasaun ekonómika, hanesan temi husi porsentu 35 husi respondente sira, tuir mak estrada (14%). Ba respondente sira ne'ebé hela iha Dili, falta oportunidade ba empregu nian mak sita nu'udár preokupasaun ida boot (24%), enkuantu iha munisípiu sira seluk iha rai-laran, estrada no ponte sira (18%) no korrupsaun (9%) mak konsidera nu'udár problema signifikante iha rai-laran.

PROBLEMA BOOT LIUHOTU NE'EBÉ ÁREA LOKÁL SIRA HASORU

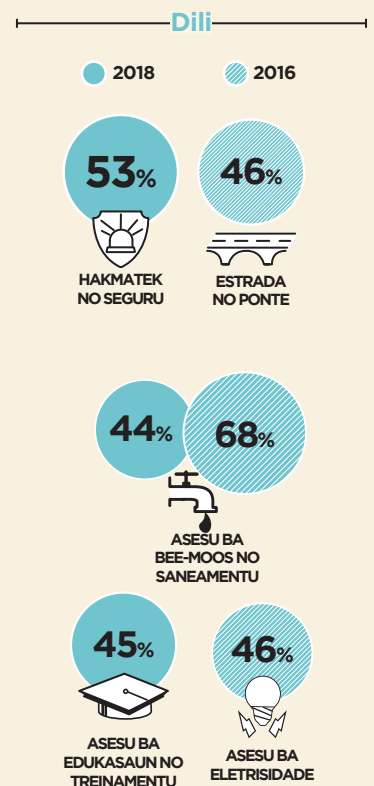
Bainhira konsidera problema ne'ebé mak sira-nia comunidade lokál hasoru, respondente sira iha probabilidade liu atu foka ba servisu báziku no infraestrutura. Liu ema nain 6 husi ema nain sanulun (61%) indika katak estrada no ponte sira ne'ebé lafuniona ho di'ak mak nu'udár dezafiu boot liu ne'ebé comunidade hasoru (hanesan ho 2016 no 2014). Dezafiu boot liu daruak ne'ebé hasoru iha nível comunidade nian mak asesu ba bee-moos no saneamentu (51%), hanesan ho 2016. Asesu ba edukasaun no formasaun (35%) ne'e identifika nu'udár problema terseiru ne'ebé sita barakliu, okupa tiha fatin datoluk husi falta asesu ba eletridade iha tinan 2016. Ameasa ba protesaun no seguransa ne'e temi nafatin nu'udár problema ida iha nível comunidade nian, sita husi respondente baluk ida-haat iha tinan 2018 no 2016.

Iha diferença signifikante relaciona ho persepsaun kona-ba problema boot sira ne'ebé hasoru iha nível comunidade nian entre respondente sira ne'ebé hela iha Dili kompara ho sira seluk ne'ebé hela iha fatin seluk iha rai-laran. Iha Dili, ameasa ba protesaun no seguransa mak sita barakliu (53%) tuir mak falta asesu ba edukasaun no formasaun (45%). Nu entantu, iha iha fatin seluk, problema comunidade nian ne'ebé sita barakliu mak kondisaun estrada no ponte sira ne'ebé ladi'ak (68%), falta asesu ba bee-moos no saneamentu (53%), no asesu ba eletridade (38%)

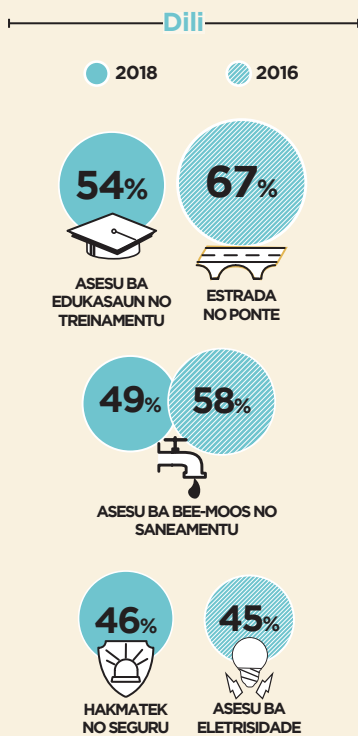
Problema boboot saida mak Timor-Leste hasoru iha nível nasionál?



Problema boboot saida mak ema hasoru iha area ne'ebé ita hela? (Resposta oi-oin)



Problema boboot saida mak ita hasoru ohin loron (ita boot nia an rasik)? (Resposta oi-oin)



PROBLEMA BOOT LIUHOTU NE'EBÉ EMA INDIVIDUÁL HASORU

Hanesan ho problema boot liuhotu ne'ebé hasoru iha nível comunidade nian, falta iha infraestrutura estrada no ponte nian ne'e mós temi nu'udár dezafiu ne'ebé prevalente liu iha nível individuál nian. Iha jerál, porsentu 57 husi respondente sira sita katak kondisaun estrada no ponte sira ne'ebé ladi'ak sai hanesan sira-nia dezafiu boot liu, numeru ida ne'e menus uitoan husi porsentu 64 ne'ebé hato'o opiniaun hanesan iha tinan 2016.

Problema boot sira seluk ba respondente sira iha sondajen tinan 2018 nian, iha nível individuál, inklui bee-moos no saneamentu (53%), asesu ba edukasaun no formasaun (38%), no asesu ba eletrisidade (35%).

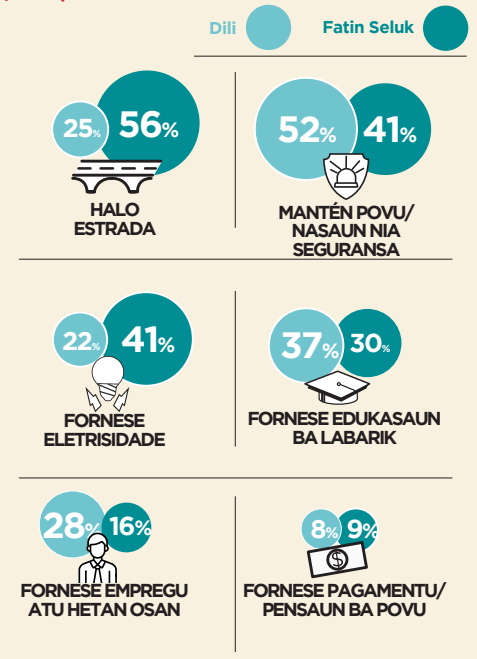
Iha Dili, iha nível individuál nian, liu metade husi respondente sira (54%) mak sita asesu ba edukasaun no formasaun nu'udár problema ida boot, tuir mak asesu ba bee-moos no saneamentu (49%) no mós ameasa ba protesaun no seguransa (46%). Iha munisípiu sira seluk iha rai-laran, respondente sira fiar katak problema boot liuhotu ne'ebé mak sira hasoru individualmente mak kondisaun estrada no ponte sira ne'ebe a'at (63%), falta asesu ba bee-moos no saneamentu (54%) no mós falta asesu ba eletrisidade (39%).

1.3 Knaar Governu nian

GOVERNUNIA FUNSAUN

Kuaze metade (56%) husi respondente sira identifika katak konstrusaun ba estrada mak sai nu'udár funsaun importante liu husi governu nian. Tuir ba ida-ne'e mak porsentu 41 husi respondente sira iha nível nasional nian ne'ebé fiar katak importante liu mak atu mantein nasaun ne'e no nia povu sira seguru. Protesaun no seguransa konsidera nu'udár prioridade boot iha Dili, ne'ebé liu metade (52%) husi respondente sira hateten katak governu nia funsaun ne'ebé importante liu mak atu aseguara nasaun ne'e no ninia povu sira seguru. Iha munisípiu sira seluk iha rai-laran, halo konstrusaun ba estrada mak haree nu'udár funsaun importante ida husi governu, ne'ebé sita husi respondente porsentu 56. Iha Dili, edukasaun (37%) no empregu (28%) mós nu'udár funsaun importante husi governu nian ida ne'ebé sita dalabarak. Ba munisípiu sira seluk iha rai-laran, protesaun no seguransa no eletrisidade ne'e tuur iha pozisaun ne'ebé hanesan ba resposta segundu ne'ebé sita dalabarak liu (ida-idak 41%).

Saida mak funsaun importante sira husi governu? (Resposta oi-oin)



INFLUÉNSIA BA GOVERNU

Apezarde jeralmente falta konsultasaun públiku kona-ba governu nia política no programa sira, maioria sidadaun sira (89%) reklama katak sira iha duni pozisaun atu fó-hanoin ba governu. Persepsaun ida-ne'e hato'o husi respondente feto (86%) no mane (91%), no tantu iha Dili no munisípiu sira seluk iha rai-laran.

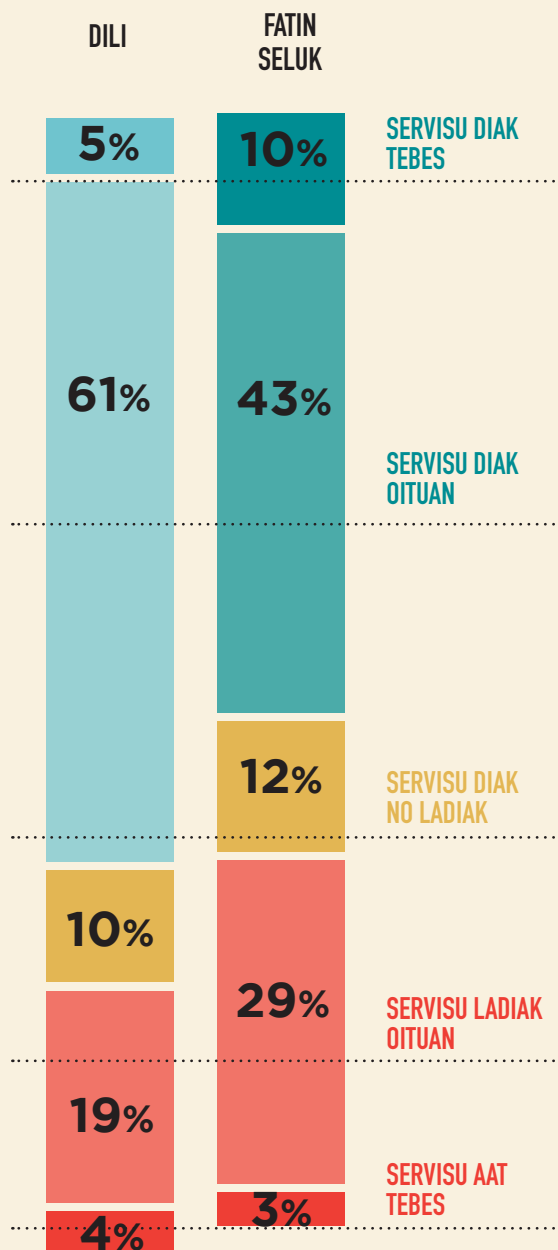
DEZEMPEÑU GOVERNU NIAN

Iha jerál, liu metade husi respondente sira (57%) hateten katak Governu Timor-Leste halo ona serbisu ida di'ak tebes (9%) ka serbisu di'ak uitoan (48%) bainhira hala'o ninia responsabilidade. Iha parte seluk, kuaze baluk ida-tolu husi respondente sira (29%) hateten katak governu halo serbisu aat uitoan (26%) ka serbisu aat tebes (3%). Populasaun sira ne'ebé hela iha munisipio sira krítiku tebes kona-ba dezempeñu Governu nian ho porsentu 32 mak hateten katak sira halo serbisu ne'ebé aat uitoan ka serbisu aat tebes kompara ho porsentu 23 deit ne'ebé hato'o opiniaun hanesan iha Dili.

Bainhira husu ba respondente sira kona-ba saida mak impede governu atu halo serbisu ne'ebé di'ak liu, liu metade hosi respondente sira (52%) mak sita katak alokasaun inkorreta ba fundus. Opiniaun ida-ne'e hato'o husi persentajen ida aas husi respondente sira iha Dili (66%) duké iha munisípiu sira seluk iha rai-laran (47%).

Porsentu sia husi respondente sira iha munisipio sira fiar katak korrupsaun mak nu'udár impedimentu boot liu ba governu, enkuantu porsentu ida deit husi respondente iha kapitál nian mak sente katak ida-ne'e loos duni.

Oinsá ita boot sente kona-ba Governu nia maneira halao ninia responsabilidade sira?



INDIVIDUÁL NO INSTITUISAUN SIRA

2.1 Korrupsaun iha Instituisaun sira

Dezde konkista independénsia, Timor-Leste halo ona esforsu hodi estabesele enkuadramentu legál sira no mós medida protesaun sira seluk atu trava dezafiu husi korrupsaun réal no aparente. Embora nasaun ne'e halo ona susesu significativu, maibé Timor-Leste sei klasifikadu iha pozisaun da-105 hosi nasaun 180 iha Transparénsia Internasionál nia Índise ba Persepsaun Korrupsaun anuál ba tinan 2018.

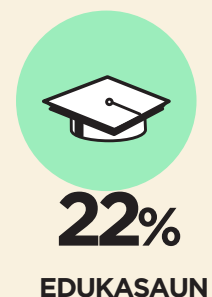
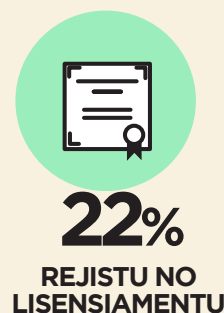
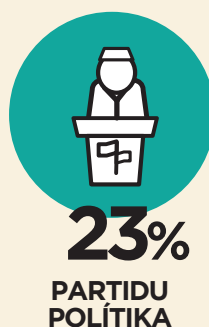
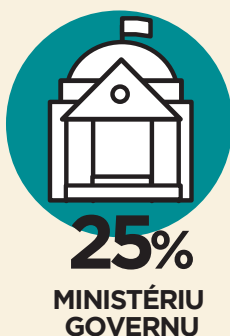
Atu determina to'o iha nível ne'ebé mak sidadaun sira fiar katak instituisaun espesífiku sira iha rai-laran sai afetadu husi korrupsaun, *Tatoli! Sondajen Opiniaun Públiku 2018* nian husu ba respondente sira atu klasifika instituisaun 25 hosi "lae liu" to'o "estremamente" pratika korrupsaun.

Iha jerál, populasaun ne'ebé hela iha munisipio haree katak nível pratika korrupsaun a'as liu duké hirak ne'ebé hela iha kapitál Dili. Entre respondente ne'ebé lahela iha Dili, korrupsaun klasifikadu nu'udár faktór segundu ne'ebé mak sita dalabarak liu, temi husi respondente porsentu 12, mak impede governu atu halo serbisu di'ak liu ne'ebé posível (depoizde alokasaun inkorreta ba fundus ho 46%). Embora, porsentu ida deit husi respondente iha Dili mak sita katak korrupsaun nu'udár faktór ida husi fallansu iha governu.

Bainhira husu atu identifika problema úniku boot liu ne'ebé mak Timor-Leste hasoru ohin loron iha nível nasional nian, korrupsaun mak nu'udár problema terseiru ne'ebé sita barakliu entre respondente sira tantu iha munisipio (9%) no mós iha Dili (11%). Korrupsaun ne'e tuir kedas falta diversifikasaun ekonómika (35%) no estrada no ponte sira (14%) nu'udár problema nasional ne'ebé sita barakliu.

Sistema edukasaun no partidu polítiku nian tuur iha pozisaun ne'ebé hanesan nu'udár instituisaun sira ne'ebé hare'e a'as hotu ho relasaun ba korrupsaun persebidu, sita husi respondente kuaze baluk tolu-haat (73%). Governu nia ministériu persebidu pelumenus korruptu uitoan ho porsentu 72 husi respondente sira,Parlamentu ho porsentu 69 no Konsellu Ministru ho porsentu 68. Metade (50%) husi respondente sira fiar katak ONG Internasionál sira envolvidu ho nível korrupsaun balun, hanesan ho respondente.

Iha pontu saida mak ita sente area ka instituisaun tuirmai iha nasaun ne'e nia laran ne'ebé afetadu husi korrupsaun?



porsentu 55 ne'ebé mak hato'o hanoin hanesan kona-ba empreza internasionál no embaixada sira.

Instituisaun sira ne'ebé persebidu ladún korruptu inklui Forsa Defeza Timor-Leste (F-FDTL) no organizasaun naun-governamentál internasionál sira (ONGI), ho persentajen aas liu husi respondente sira mak sita katak sira-ne'e "la korruptu liu", ho porsentu 32. Empreza internasionál sira hetan rezultadu aas liu segundu katak "la korruptu liu" ho porsentu 28, tuir mak embaixada sira ho porsentu 26.

2.2 Militar

Forsa Defeza Timor-Leste (F-FDTL) ne'e persebidu ladún korruptu kompara ho instituisaun governu sira seluk dezde tinan 2016. Iha levantamentu tinan 2018 nian, husu ba respondente sira kona-ba nesesidade ba ezisténsia F-FDTL nian. Maioria respondente sira sita katak F-FDTL ne'e presiza duni ba ameasa esterna (84%) no mós ba ameasas interna (88%). Alende ne'e, maioria (84%) husi respondente sira iha sondajenne'e haree ba militar nu'udár organizasaun ne'ebé iha dixiplina a'as tebes. Tuirmai, iha persepsaun ida forte (47%) katak militar bele fó orden ba governu, nu entantu, liu metade (51%) la konkorda ho afirmasaun katak militar sempre uza ninia podér ho forma adekuada.

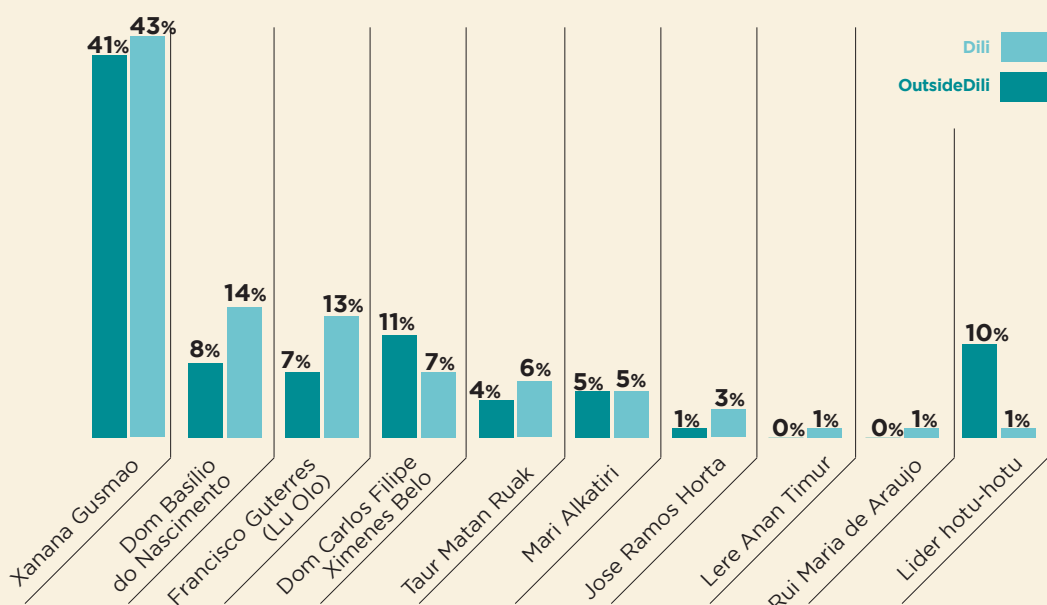
2.3 Knaar Ema Individuál nian iha Timor-Leste nia Vida Polítika

Figura nasionál ne'ebé admirada liu iha Timor-Leste sei nafatin eis-Primeiru-Ministru, Xanana Gusmao, ho popularidade aumenta ba beibeik dezde 2016. Iha tinan 2018, porsentu 42 husi respondente sira hili Gusmao nu'udár ema ida ne'ebé mak sira admira liuhotu, numeru ne'e sa'e husi porsentu 33 ne'ebé hato'o opiniaun hanesan iha tinan rua liubá. Gusmao nia popularidade hanesan tantu iha Dili laran no mós iha munisipiu sira (43% no 41% respetivamente).

Iha Timor tomak, tuir bá Gusmao, figura nasionál populár ida seluk mak Bispu Katóliku Don Basílio do Nascimento no Don Carlos Filipe Ximenes Belo no atuál Prezidente Francisco Guterres Lu-Olo. Líder rezisténsia sira seluk ne'ebé mak temi inklui Mari Alkatiri, Taur Matan Ruak, no Dr. José Ramos Horta.

Membro hosi Timor-Leste nia lideransa jerasaun foun nian ne'ebé mak sita nu'udár admirada liu ne'e lato'o porsentu ida iha momentu ne'ebá. Deskoberta ida-ne'e konfirma knaar ne'ebé boot tebes hosi figura rezisténsia ne'ebé reverensiada liu, Xanana Gusmao, no mós knaar primordiál hosi identidade relijioza nian iha sociedade Timor nia leet. Prezidente ne'ebé foin eleitu, Francisco Guterres Lù Olo, ne'e admiradu liu entre eis no atuál membrus governu nian.

| Líder nasionál ne'ebé mak ita admira tebes?



RIKUSOIN, EKONOMIA, NO EMPREGU

Antes ba levantamentu tinan 2016 nian, ema hatene uitoan deit kona-ba sidadaun sira-nia koñesimentu ba, no envolvimentu ho, Estadu relaciona ho produsaun reseita no alokasaun. Atu esklaresse kona-ba sidadaun sira-nia familiaridade ho forma oinsá mak orsamentu ne'e finansiadu no gasta, *Tatoli! Sondajen Opiniaun Públiku 2016* nian husu ba respondente sira atu fahe sira-nia pontudevista ka tuir sira-nia hanoin no fiar fundu orsamentu nian ne'e mai husi ne'ebé, tuir sira-nia hanoin saida mak governu halo ona, no nia tenke gasta ninia rekursu ba saida.

Hanesan ho tinan 2016 nian, levantamentu 2018 nian ne'e husu pergunta lubuk ida ba respondente sira kona-ba ekonomia bainhira liga ida-ne'e ho bein-estár ekonómiku nasaun nian no mós ema ida-idak nian, inklui ema individuál ida nia kapasidade atu hetan empregu no hetan rikusoin.

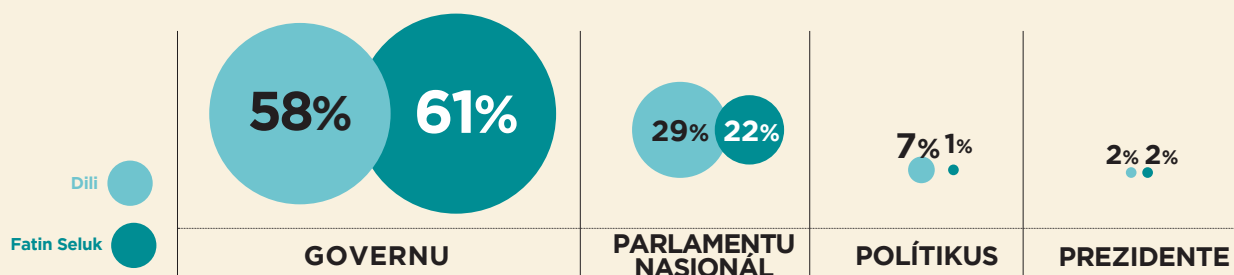
3.1 Orsamentu Estadu

Atu sukat sidadaun sira-nia koñesimentu kona-ba lalaok reseita no despeza governu nian, uluk nanain husu ba respondente sira atu identifika sé mak tuir sira-nia hanoin iha kontrolu ba orsamentu Estadu, tuir mak pergunta espesífiku ida kona-ba dependénsia Estadu nian ba iha sektór sira determinadu. Ikus liu, levantamentu ne'e husu sidadaun sira-nia vontade atu selu impostu hodi fó reseita barak tan ba governu.

SÉ MAK KONTROLA ORSAMENTU ESTADU?

Maioria respondente sira (60%) konkorda katak “governu mak iha liu influénsia no kontrolu ba orsamentu Estadu”. Opiniaun ida-ne'e espreza kuaze hanesan deit iha Dili no munisípiu sira seluk iha rai-laran. Lato'o baluk ida-haat (24%) hosi respondente sira mak indika katak “Parlamentu Nasionál” mak kontrola orsamentu no porsentu 4 deit mak fiar katak “povu” mak iha influénsia no kontrolu ba orsamentu Estadu. Dadus dezagregadu ne'e hatudu katak iha persentajen ida boot liu uitoan husi populasau sira tantu iha Dili (29%) no munisípiu sira seluk iha rai-laran (22%) fiar katak “Parlamentu Nasionál” mak iha influénsia ba orsamentu Estadu.

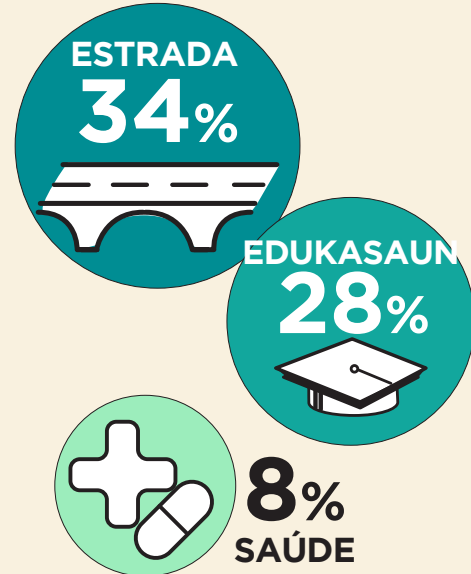
Relasiona ho orsamentu nasional estadu Timor-Leste, iha ita-nia opiniaun sé mak iha influencia tebes/kontrolu ba orsamentu?



FUNDU ESTADU NIAN TENKE BA IHA-NE'EBÉ?

Iha jerál, baluk ida-tolu hosi respondente sira (34%) fiar katak governu tenke gasta maioria huosi nia orsamentu ba iha konstrusaun estrada. Porsentu ruanulu resin-ualu hosi respondente sira sita katak maioria husi despeza governu nian tenke ba iha edukasaun no formasaun. Porsentu ualu deit mak fiar katak maioria husi orsamentu ne'e tenke gasta ba saúde, no porsentu nen mak fiar katak governu tenke gasta maioria husi ninia osan ba eletrisidade no projetu espesiál sira. Iha variasaun utoan entre respondente feto no mane sira, iha-ne'ebé feto barak (36%) mak fiar katak governu tenke gasta osan barak ba konstrusaun estrada, kompara ho mane sira (33%). Iha parte seluk, respondente mane barak (30%) fiar katak governu tenke gasta osan barakliu ba edukasaun no formasaun, enkuantu respondente feto utoan liu (25%) mak hanoin hanesan ne'e. Dezagregasaun jeográfiku nian hatudu katak liu baluk ida-tolu (36%) husi respondente sira iha Dili mak indika katak osan barak tenke ba iha edukasaun no formasaun, enkuantu porsentu 25 deit husi respondente sira husi munisípiu sira iha rai-laran mak hato'o opiniaun ida-ne'e.

Tuir ita-nia haree, Governu Timor-Leste tenke gasta maioria hosi nia iha ne'ebé?



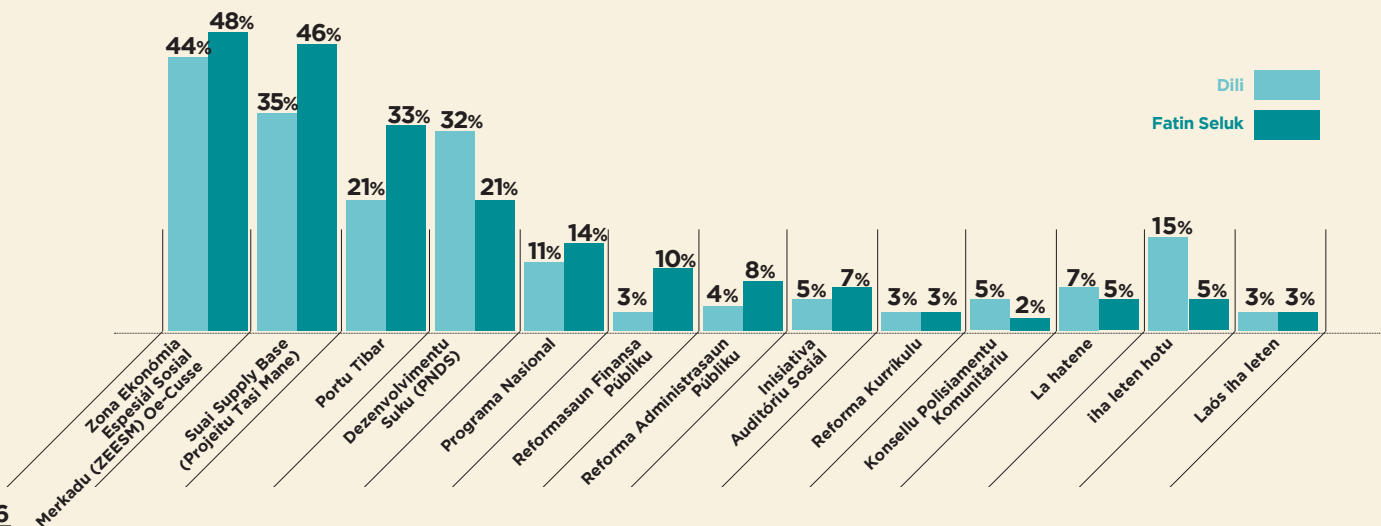
PROGRAMA GOVERNU NIAN

Iha deit minoria husi respondente sira iha sondajen 2018 mak demonstra koñesimentu kona-ba programa no reforma boboot Governu nian. Persentajen aas liu husi respondente sira (45%) mak hatene kona-ba zona ekonomia espesiál ZEEMS iha Oecusse. Liu baluk ida-tolu husi respondente sira (38%) mak hatene kona-ba Projetu Sentru Fornesimentu Suai (Tasi Mane), besik porsentu 30 (29%) mak hatene kona-ba PNDS (Programa Nasional Dezenvolvimentu Suku) no kuaze nain ida husi respondente nain haat (24%) mak hatene

kona-ba dezenvolvimentu portu Tibar. Lato'o nain ida husi respondente nain 10 mak hatene kona-ba programa fortalesimentu institusionál ne'ebé lidera husi governu, inklui iniciativa auditoria sosiál nian (5%), reforma administrasaun públika (4%) no reforma finanseira (3%).

Subsekuentemente husu ba respondente sira kona-ba governu nia programa espesiál ida-ne'ebé mak impotante liu. Klaramente, projetu rua ne'ebé mak respondente sira prioritiza mak Sentru Fornesimentu Suai (23%) no ZEESM (22%). Tuir kedas ba projetu hirak-ne'e mak PNDS (13%) no Saúde no Familia (9%).

Tuir ita-nia koñesimentu, buat hirak tuirmai daudaun ne'e ida ne'ebé mak governu nia programa ka projetu atuál? (Resposta oi-oin)



Rezultadu levantamentu nian hatudu katak governu, média, no líder sira iha Timor-Leste ladun susesu atu komunika informasaun prinsipál ba sidadaun sira kona-ba projetu ho infraestrutura ho kapitál intensivu, no mós, to’o iha pontu ne’ebé boot liu, reforma institusionál sira. Apezarde ida-ne’e, bainhira respondente sira hetan informasaun ne’ebé barak liutan kona-ba projetu hirak-ne’e, liu nain tolu husi respondente nain haat (81%) mak fiar katak inisiativa auditoria sosiál nian ne’e fó duni benefísiu ba povu Timor-Leste. Reforma administrasaun públiku (83%) no reforma finansiamentu públiku (84%) mós hetan apoiu barak tebes.

RESEITA GOVERNU NIAN LIUHOSI IMPOSTU

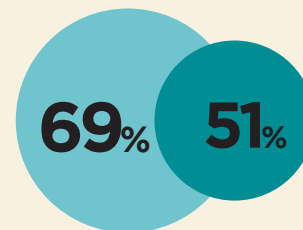
Konsidera esforsu kontinua ne’ebé governu halo atu reforma ninia fonte ba reseita no introduz rejime tributáriu ida komprensivu liutan, husu ba respondente sira kona-ba sira-nia vontade atu kontribui ba impostu se karik ida-ne’e signifika katak sira sei simu prestasaun servisu ne’ebé di’ak liu hanesan tratamentu saúde, edukasaun, no estrada.

Bainhira husu ba sira atu hili entre deklarasaun “di’ak liu selu impostu aas, se bainhira ida-ne’e signifika katak governu sei fornese servisu barak liutan” vs “di’ak liu mak selu impostu ne’ebé ki’ik, mezmu ne’e signifika katak governu sei fornese servisu uitoan liu”, maioria (55%) espresa sira-nia vontade atu selu impostu ne’ebé aas hodi hetan prestasaun servisu barak liutan. Porsentu ruanulu mak hateten katak sira prefere atu selu taxa menus, mezmu ne’e signifika simu prestasaun servisu menus, embora porsentu 17 mak neutru iha sira-nia pozisaun. Iha relasaun ba qualidade servisu nian, porsentu 61 konkorda katak “di’ak liu mak selu impostu boot, se karik ida-ne’e signifika katak governu sei fornese servisu ne’ebé ho qualidade di’ak liu” enkuantu porsentu 13 hateten “di’ak liu mak selu impostu ki’ik, mezmu ida-ne’e signifika katak governu sei fornese servisu ne’ebé ho qualidade ladi’ak”.

Vontade atu selu impostu hodi hetan servisu ne’ebé di’ak liu ne’e aumenta ona husi porsentu 48 iha tinan 2016 ba porsentu 55 iha tinan 2018. Notavelmente, iha Dili vontade atu selu impostu hodi hetan servisu ne’ebé di’ak liu ne’e sai aas liutan, ho porsentu 69 husi respondente sira mak indika ida-ne’e. Rezidente iha munisípiu sira iha rai-laran hatudu probabilidade ida ki’ik (51%) hodi hakarak sira-nia comunidade atu selu impostu barak hodi hetan servisu ne’ebé di’ak liu. Neon-nakloke ba tributasaun nian ne’e mós korrelasionadu makaas tebes ho nível edukasaun, ho porsentu 45 deit husi respondente sira ne’ebé nunka frekuenta edukasaun mak hatudu sira-nia vontade atu selu impostu ne’ebé boot hodi hetan servisu ne’ebé di’ak liu, kompara ho porsentu 69 husi ema sira ne’ebé ho nível edukasaun universitáriu ka superiór.

Rezultadu husi levantamentu ida-ne’e demonstra vontade ida melloradu iha fatin hotu-hotu atu selu impostu hodi hetan servisu ne’ebé ho qualidade di’ak liu.

Hili argumentu: impostu boot/kiik ba servisu Governu di’ak liu/uitoan



DI’AK LIU MAK SELU IMPOSTU BOOT, SE KARIK IDA-NE’E SIGNIFIKA KATAK GOVERNU SEI FORNESE SERVISU NE’EBÉ HO KUALIDADE DI’AK LIU



DI’AK LIU MAK SELU IMPOSTU KI’IK, MEZMU IDA- NE’E SIGNIFIKA KATAK GOVERNU SEI FORNESE SERVISU NE’EBÉ HO KUALIDADE LADI’AK

3.2 Situadaun Ekonómika Pesoál

SITUASAUN EKONÓMIKA PESOÁL

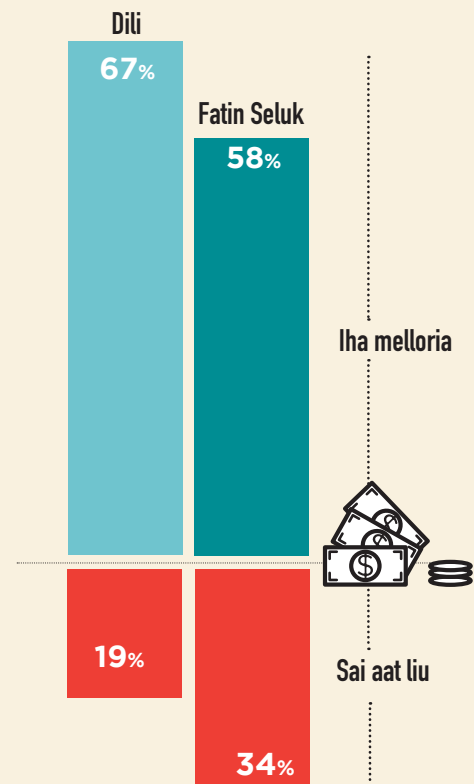
Iha jerál, porsentu 69 husi respondente sira mak fiar katak sira-nia situaun ekonómika pesoál nian ne'e di'ak tebes ka di'ak – ne'e di'ak liu fali husi porsentu 60 iha tinan 2016.

Respondente barak liu ne'ebé hela iha Dili (80%) mak hateten katak iha kondisaun ekonómiku ne'ebé di'ak tebes ka di'ak kompara ho respondente sira iha munisípiu sira (65%), lakuna ida ne'ebé mak aumenta ba beibeik husi tempu ba tempu. Bainhira husu kona-ba oinsá ho sira-nia situaun ekonómiku iha tinan 2018 kompara ho 2016, porsentu 67 husi respondente sira iha Dili dehan katak sira nia kondisaun ekonomia di'ak uitoan, enkuantu porsentu 58 deit husi sira hirak ne'ebé mak la hela iha kapitál mak sente hanesan ne'e. Maske nune'e, liu baluk ida-tolu (34%) husi populaun sira ne'ebé mak la hela iha Dili mak hateten katak sira-nia situaun ekonómiku hetok sai aat liutan dezde tinan 2016, kompara ho porsentu 19 husi populaun sira iha Dili ne'ebé mak hato'o hanoin ida hanesan ne'e.

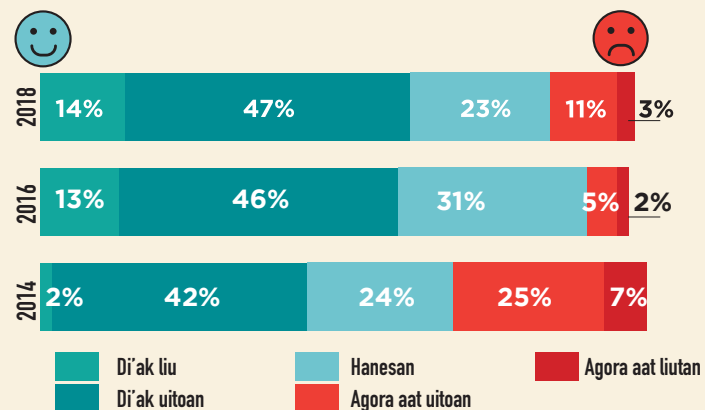
Maioria boot (70%) husi respondente sira mak indika katak sira manán-osan nato'on atu kobre sira-nia neseseidade báziku, ida ne'e aumentu uitoan husi porsentu 67 iha tinan 2016. Ema barakliu iha Dili mak iha kbi'it atu kobre sira-nia despeza bázika (81%) duké populaun iha munisípiu sira iha rai-laran (66%). Ema barak (82%) mak indika katak sira bele rai osan uitoan ba aban-bainrua. Dala ida tan, kapasidade atu rai osan ba aban-bainrua ne'e komún liu iha Dili (85%) kompara ho munisípiu sira iha rai-laran (81%). Respondente barak liu (73%) mak dehan katak sira bele asesu atu impresta osan se karik presiza no 78% mak hateten katak sira sei iha hahán nato'on ba tinan oin mai. Proporsau boot ida husi respondente sira iha Dili (76%) mak iha kapasidade atu impresta osan bainhira sira presiza, duké respondente sira husi munisípiu sira iha rai-laran (72%).

Iha relasaun ida ne'ebé pozitivu entre respondente sira-nia nível edukasaun no taxa iha-ne'ebé indika katak sira-nia situaun ekonómiku atuál ne'e “di'ak” ka “di'ak tebes”. Nomeadamente, porsentu 82 husi respondente sira ne'ebé ho nível edukasaun universitáriu ka aas liu indika katak sira-nia situaun ekonómiku ne'e tantu “di'ak” ka “di'ak tebes”, bainhira kompara ho porsentu 62 husi respondente sira ne'ebé mak laiha edukasaun formál.

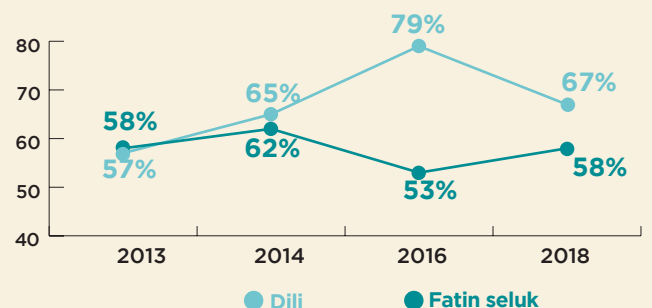
Oinsá ita-nia família nia situaun ekonómika pesoál atuál (rendimentu, osan-rai, ativus/rai) ohin loron kompara tinan rua liubá? (2018)



Oinsá ita-nia família nia situaun ekonómika atuál (rendimentu, osan-rai, ativus/rai) ohin loron kompara tinan rua liubá? (2014, 2016, 2018)



Oinsá ita-nia família nia situaun ekonómika atuál ohin loron kompara tinan rua liubá? (Resposta di'ak tebes ka di'ak uitoan) (2013, 2014, 2016, 2018)

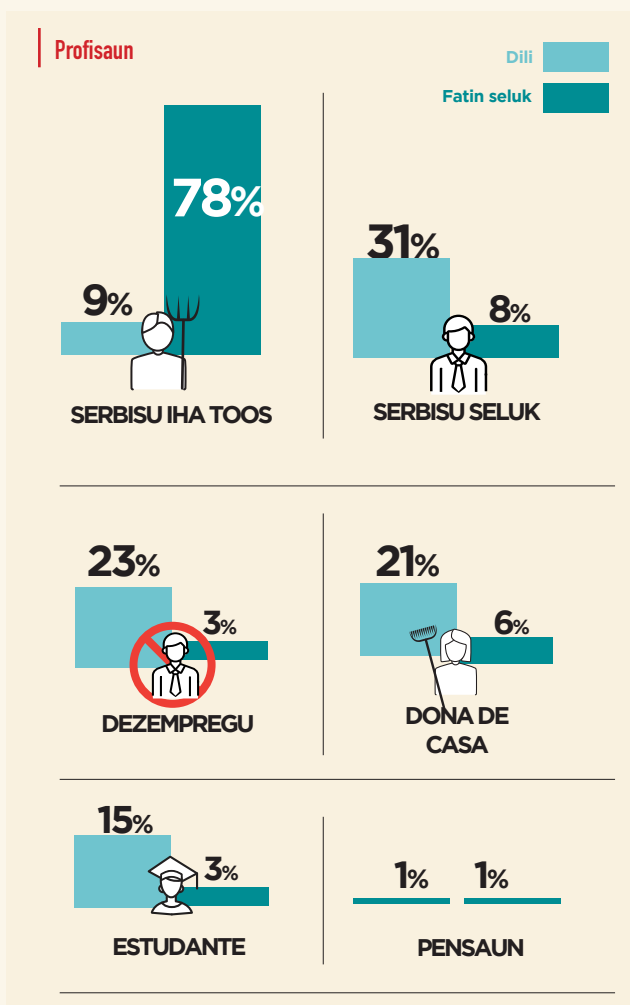


EMPREGU

Iha nível nasional, porsentu 60 husi respondente sira halo serbisu nu'udár agrikultór, ho porsentu 56 mak halo serbisu iha sira-nia to'os rasik no porsentu 4 mak serbisu hodi halo ema seluk nia to'os. Entretantu, porsentu 10 husi respondente sira mak halo serbisu uma-laran nian, porsentu ualu mak dezempregadu, porsentu neen nu'udár estudante no porsentu 14 mak klasifika sira-nia serbisu ho "seluk".

Iha Dili Porsentu 9 deit hosi respondente sira mak halo serbisu iha to'os, enkuantu iha munisipio sira, halo-to'os mak nu'udár profisaun husi ema porsentu 78 ne'ebé mak partisipa iha peskiza ida-ne'e. Nasionalmente, mane sira (64%) provável liu atu halo serbisu iha to'os kompara ho fetu sira (56%).

Iha jerál, respondente barakliu iha Dili (23%) mak konsidera sira-nia an nu'udár "dezempregadu" duké iha munisípiu sira iha rai-laran (3%). Variasaun ida ne'e bele, to'o iha pontu ne'ebé boot liu, karik tanba númeru aas husi ema sira ne'ebé mak halo viajen mai kapitál hodi buka serbisu ka ba finalidade edukasaun nian. Liu metade husi respondente sira (53%) nasionalmente fiar katak sira no sira-nia família presiza halo viajen dook hodi buka serbisu. Sentimentu ida-ne'e proporsionalmente fahe hanesan entre Dili (58%) no munisípiu sira iha rai-laran (51%).



Persepsaun kona-ba prosperidade

Respondente barakliu (84%) mak fiar katak Governo mak responsivel atu asegura katak povu hotu moris iha prosperiedade. Opiniaun ida-ne'e kuaze hato'o iha forma hanesan husi mane no fetu sira, tantu iha Dili no mós iha rai-laran tomak.

Transferénsia husi Governu

Maioria boot (82%) husi respondente sira indika katak sira ka membru família ida simu forma(s) balun husi subsidiu governu nian hanesan veteranu, difisiénsia, idozu, bolsa de mae, pensaun governu ka parlamentu nian. Respondente uitoan liu iha Dili (38%) duké iha fatin seluk (96%) mak informa katak sira simu forma assisténsia governu nian ida-ne'e. Pagamentu governu nian ne'e substansialmente hetan aumentu iha área sira iha munisipiu sira husi porsentu 68 iha tinan 2016 ba porsentu 96 iha tinan 2018, enkuantu menus iha Dili husi porsentu 46 iha tinan 2016 ba porsentu 38 iha tinan 2018.

Subsídriu ba Veteranu sira

Kuaze ida husi respondente nain lima (19%) mak hateten katak sira ka membru família ida simu subsidiu ba veteranu, numeru ida ne'e tun uitoan husi porsentu 20 ne'ebé hato'o liafuan hanesan iha tinan 2016. Persentajen ida boot husi populasau sira iha munisipio sira (21%) mak hateten katak sira simu subsidiu, kompara ho porsentu 13 iha kapitál. Iha nível nasional, mane sira barakliu mak simu subsidiu ne'e (21%) duké fetu sira (18%).

Subsídriu ba Idozu sira

Besik baluk tolu-haat husi respondente sira (74%) ho idade tinan 65 ba leten indika katak sira simu subsidiu ba idozu nian. Notavelmente, iha jerál, porsentu 39 husi família sira iha munisipio mak simu subsidiu ba idozu nian, embora porsentu 8 deit husi família sira iha Dili nian mak indika katak sira simu subsidiu ida-ne'e. Proporsau boot ida husi mane sira (38% kompara ho 24% deit hosi fetu sira) no benefisiáriu sira ne'ebé laiha nível edukasaun ka ho nível edukasaun ki'ik, no mós respondente rural nian, simu subsidiu idozu nian.

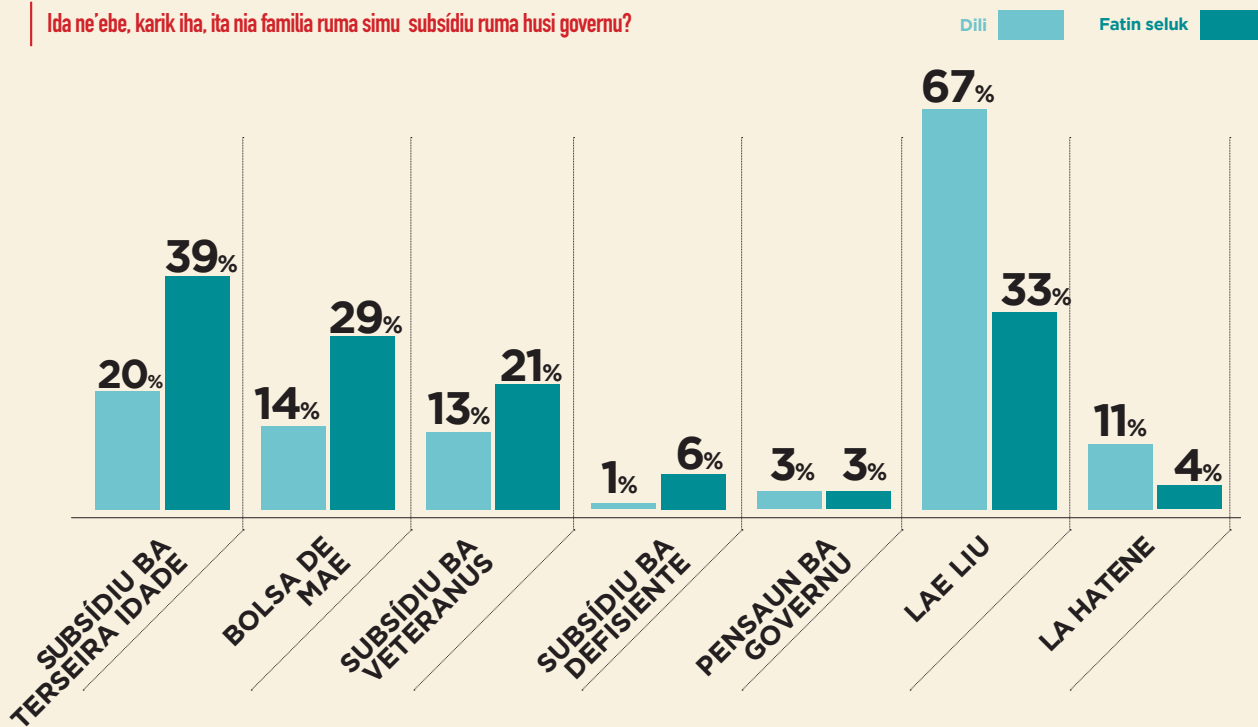
Bolsa de Mae

Respondente sira iha Munisipio (29%) mak provável liu atu simu subsidiu bolsa de mae nian, duké respondente sira husi Dili (14%). Persentajen husi respondente rural nian (30%) ne'ebé mak simu subsidiu ida-ne'e boot liu dala rua husi taxa rezidente sira iha Dili (15%).

Pensaun hosi Governu no Parlamentu

Porsentu tolu deit husi respondente sira mak indika katak sira simu pensaun ida husi governu ka parlamentu. Taxa husi benefisiáriu ba pensaun nian iha Dili no munisípiu sira seluk iha rai-laran ne'e hanesan deit.

Ida ne'ebe, karik iha, ita nia familia ruma simu subsidiu ruma husi governu?



PARTISIPASAUN FETO IHA SOSIEDADE

Timor-Leste nu'udár nasaun joven no demokrasia vibrante ho lei fundamentál sira mak hanesan Konstituisaun, Lei ba Sistema Edukasaun no mós Lei ba Sistema Saúde nian ne'ebé hatuur fundamentu ida forte ba igualdade jéneru. Alende lei fundamentál hirak-ne'e, igualdade jéneru mós inkluidu iha lejislasaun ne'ebé governa oportunidade ekonómiku ne'ebé hanesan ba feto no mane sira iha área sira hanesan empregu no matrimóniu nian. Maske nune'e, estrutura sosiál nian, tantu ekonomikamente no politikamente, sei altamente orientadu ba jéneru no deziguál. Feto sira ne'ebé mak konkorre ba kargu polítiku nian dalabarak hasoru ónus dupla hodi jere sira-nia knaar públiku ne'ebé sa'e ba beibeik juntamente ho responsabilidade sira boot hodi tau-matan ba uma-laran. *Tatoli! Sondajen Opiniaun Públiku 2018* nian fornese vizaun importante balun kona-ba fiar ne'ebé mak Timoroan sira kaer metin tebetebes relasiona ho tansá mak laiha feto barak mak asume kargu foti desizaun nian.

4.1 Feto iha Vida Públiku

Feto iha vida política

Levantamentu ne'e indika maioria husi sidadaun sira (84%) fiar katak sei di'ak liu bainhira feto barak mak tama iha vida política iha Timor-Leste. Opiniaun ida-ne'e hato'o justamente konsistente husi mane (82%) no feto sira (87%).

84% HUSI RESPONDENTE SIRA HANAIN IDA NE'E SAI DI'AK LIU KARIK FETO TAMA IHA POLÍTIKA

Maibe, liu baluk ida-tolu husi total respondeente (35%) mak fiar katak razaun prinsipál kona-ba tansá ladún

iha lideransa política feto nian mak katak “agora daudaun laiha feto ne'ebé kualifikadu”. Opiniaun ida-ne'e a'as liu entre respondeente sira husi Dili (42%) duké iha munisípiu sira iha rai-laran (33%).

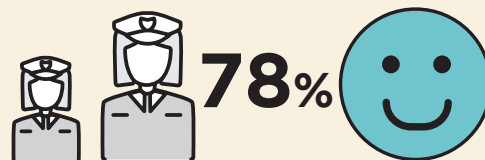
Nune'e mós, liu baluk ida-tolu resin husi respondeente sira iha Dili (27%) sente katak “feto sira laiha interese atu sai líder polítiku”. Razaun

sira seluk ne'ebé mak respondeente sira iha Timor tomak sita mak “feto ida nia knaar ne'e iha uma-laran, la'ós iha kargu polítiku” (15%), no “mane sira naturalmente nu'udár líder ne'ebé di'ak liu duké feto sira” (12%). Nosaun sira relasiona ho feto sira ladún iha kapasidade no kualifikadu duké sira-nia maluk mane sira-ne'e refleto no perpetua dezigualdade estrutural sira ne'ebé mak impede feto sira atu participa ativamente iha comunidade.

Feto iha polisia

Liu ema nain tolu husi respondeente nain haat (78%) mak fiar katak ho porsentajen boot ida husi feto sira iha PNTL ne'e sei hadi'ak servisu polisiamentu nian iha Timor-Leste. Opiniaun ida-ne'e hato'o husi porsentajen ida a'as husi

Tuir ita-nia hanoin karik ho persentajen boot feto iha PNTL nia laran sei hadi'ak servisu polisiamentu iha Timor-Leste.



Iha ita-nia comunidade laran, dala hira mak ita-boot haree prezensa polisia feto sira?



respondente sira iha Dili (84%) kompara ho munisípiu sira seluk iha rai-laran (75%). Liu metade husi respondente sira (58%) sita katak sira “sempre ka dala barak tebes” haree ofisiál polisia feto sira. Notavelmente, porsentu 20 husi respondente sira iha rai-laran tomak mak hateten katak sira ladún ka nunka haree ofisiál polisia feto sira.

Edukasaun

Porsentu ruanulu resin-ualu husi feto no mane sira indika katak sira nunka frekuenta edukasaun formál ruma. Embora feto sira (25%) iha probabilidade boot liu atu akaba ensinu sekundária duké mane sira (20%), maibé feto sira iha probabilidade ne'ebé menus duké mane sira atu hetan edukasaun iha nível ensinu superiór (11% no 14% respetivamente).

4.2 Feto iha Vida Ekonomia

Empregu

Dezempregu (la serbisu iha ekonomia traballu formál ka informál) ne'e menus uitoan ba feto sira (7%) duké ba mane sira (9%). Feto uitoan liu (8%) duké mane sira (19%) indika katak sira serbisu iha fatin ruma alende iha to'os ka iha serbisu doméstika ida. Feto sira (19%) iha probabilidade boot liu duké mane sira (1%) atu envolve iha traballu doméstiku nian—hanesan hamoos uma-laran, te'in no tau-matan ba membru familia sira—nu'udár sira-nia serbisu prinsipál.

Poténsia ba rendimentu

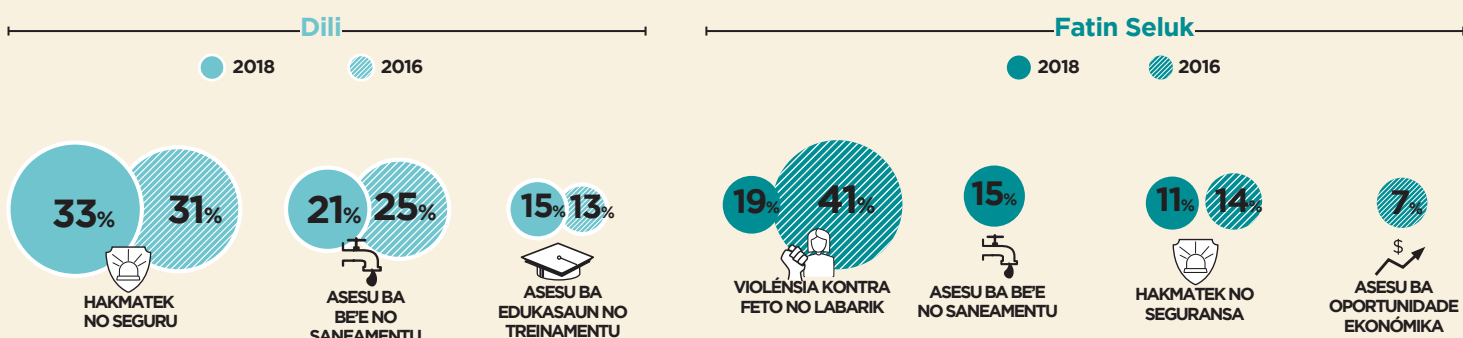
Feto sira iha Timor-Leste, iha média, manán-osan menus liu duké sira-nia serbisu-maluk mane sira, ho porsentu 45 husi feto sira no porsentu 38 husi mane sira mak hato'o katak sira manán-osan entre \$1 no \$50 kada fulan. Besik baluk ida-tolu husi respondente sira (feto 27%, mane 23%) ne'ebé hato'o katak sira laiha rendimentu.

4.3 Problema Importante Liuhotu ne'ebé Feto sira Hasoru

Baluk ida-tolu (33%) husi respondente sira iha Dili identifika kestaun protesau no seguransa nian nu'udár úniku problema boot liu ne'ebé feto sira hasoru iha Timor-Leste iha tinan 2018, hanesan ho 2016 (31%). Aseu ba bee-moos mak nu'udár problema segundu ne'ebé sita barakliu ba feto sira iha Dili, referensiadu husi porsentu 21 husi respondente sira, tuir mak obstákulu sira atu aseu ba edukasaun (15%).

Iha fatin seluk (laos Dili), porsentu 11 deit husi respondente sira mak hato'o sira-nia opiniaun katak protesau no seguransa nu'udár problema boot liu ne'ebé feto sira hasoru. Maske nune'e, respondente barakliu (19%) mak prioritiza violénsia doméstika mak nudar úniku problema ne'ebé boot liu, maske numeru ida-ne'e menus signifikante husi porsentu 41 husi respondente sira ne'ebe lahela iha Dili ne'ebé hato'o opiniaun hanesan iha tinan 2016.

Problema boboot saida mak feto sira hasoru iha Timor-Leste?



PRESTASAUN SERVISU

Tatoli! Sondajen Opiniaun Públiku 2018 buka atu apoia serbisu ne'ebé mak halo ona husi parseiru dezenvolvimentu sira no mós Gabinete Primeiru-Ministru Timor-Leste nian hodi hala'o auditoria sosiál kona-ba prestasaun ba servisu sira. Husu pergunta ba respondente sondajen nian kona-ba sira-nia esperiénsia no persepsaun relasiona ho manutensaun no prestasaun sevisu sira iha áreas saúde, edukasaun, bee-moos no saneamentu, no mós estrada no transporte.

5.1 Saúde

Apezarde inkonsisténsia iha disponibilidade, asesu no qualidade husi servisu saúde nian, maibé iha jerál maioria respondente sira sente satisfetu ho sistema ne'e. Liu nain haat husi ema nain lima (81%) iha nível nasional nian konkorda katak médiku no enfermeiru sira sempre ka dalabarak tebes ajuda no fó atendimentu di'ak ba sira no sira-nia família. Numeru lida-ne'e menus uitoan iha satisfasaun nian husi porsentu 86 husi respondente sira ne'ebé mak hato'o hanoin hanesan ne'e iha tinan 2016.

Esperiénsia kona-ba sistema saúde nian ne'e variada entre respondente sira ne'ebé hela iha Dili no respondente sira ne'ebé mak hela iha munisípiu sira iha rai-laran. Iha Dili, porsentu 80 husi respondente sira indika katak sira-nia klínika saúde ne'e sempre ka dalabarak moos hela deit, embora porsentu 71 deit husi respondente sira iha munisípiu sira iha rai-laran mak hato'o hanoin ne'ebé hanesan.

Respondente sira husi Dili ladún iha probabilidade atu hato'o katak parteira kualifikada ka parteira disponível iha sira-nia comunidade (57%) duké respondente sira husi munisípiu sira seluk iha rai-laran (68%).

Konfiansa ba disponibilidade ambulánsia nian ne'e mós menus iha Dili, ho porsentu 57 husi respondente sira ne'ebé hateten katak ambulánsia sempre ka dalabarak sei disponível iha sira-nia comunidade, kompara ho porsentu 71 husi respondente sira iha munisípiu sira ne'ebé hato'o opiniaun ida-ne'e.

Ha'u-nia klínika saúde lokál sempre ka dala barak iha be'e no eletrisidade.



Hau nia postu saúde sempre ka frekuenta moos



Sempre ka dala barak iha asesu ba apoio partu ka parteira.



Sekarik ema ruma iha comunidade presiza, ambulansia ida sei mai, sempre ka dala barak.



Governu Timor-Leste, liuhusi Ministériu Saúde, nia objetivu mak atu fornese servisu saúde asesível hodi asegura katak sentru saúde komunitária, postu saúde, klínika móvel, servisu integradu saúde komunitária, no ospital sira hotu sai gratuitu. Apezarde ida-ne'e, liu metade husi respondente sira (52%) husi Dili no liu baluk ida-tolu husi respondente sira (36%) husi munisípiu sira seluk iha rai-laran hateten katak sira sempre ka dalabarak tenke selu atu konsulta ho médiku ka enfermeiru ida.

Relasiona ho planeamentu familiár, bainhira husu ba respondente sira kona-ba karik sira ka sira-nia família hakarak ka lae atu uza métodu kontraseptivu atu fó espasu ba oan sira se karik métodu sira-ne'e disponível, kuaze metade (46%) mak dehan katak sira sei sempre ka dalabarak tebes uza.

5.2 Edukasaun

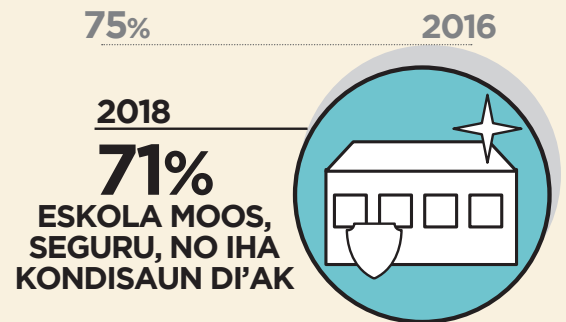
Maioria (71%) husi respondente sira iha rai-laran tomak fiar katak edifísiu no fasilidade eskola nian ne'ebé mak sira-nia oan sira ba frekuenta ne'e sempre ka dalabarak ho kondisaun ne'ebé moos, seguru no di'ak. Ida-ne'e hatudu redusaun uitoan husi porsentu 75 husi respondente sira ne'ebé mak hato'o hanoin hanesan iha tinan 2016. Esperiência pozitivu kona-ba limpeza no seguransa eskola nian ne'e kuaze aas liu uitoan iha Dili (75%) duké iha munisípiu sira seluk iha rai-laran (69%).

Respondente ida husi nain lima (20%) ne'ebé hela iha munisipio sira ne'ebe laos Dili fó-hatene katak sira-nia oan sira-nia eskola ne'e raramente ka nunka iha bee-moos, embora porsentu haat deit husi respondente sira iha Dili mak hato'o kestaun ida hanesan.

Liu metade husi respondente sira iha Dili (52%) mak hateten katak sira-nia oan sira sempre ka dalabarak iha opsaun atu hetan merenda iha eskola, kompara ho porsentu 37 deit ba labarik sira ne'ebé lahela iha kapitál.

Entermusde qualidade servisu edukasaun nian, husu respondente respondente sira ho numeru pergunta balun relasiona ho materia aprendizazen. Maioria husi ema sira ne'ebé entrevistadu (74% iha Dili no 69% iha fatin sira seluk) hateten katak sira-nia oan sira sempre ka dalabarak liu hetan asesu ba livru no materiál sira pedagójiku nian. Proporsaun ne'ebé hanesan husi respondente sira ne'ebé iha Dili (79%) no munisípiu sira iha rai-laran (82%) hateten katak sira-nia oan sira-nia mestre sira frekuenta regularmente.

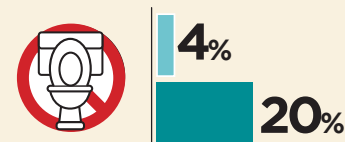
Nu entantu, liu baluk ida-tolu resin husi respondente sira mak hateten katak sira-nia oan sira hasoru barreira linguística ne'ebé signifkativo iha relasaun ho sira-nia edukasaun. Bainhira husu kona-ba karik sira-nia oan sira bele komprende língua ne'ebé mak mestre sira uza iha aula laran no mós iha livru sira iha eskola, porsentu 24 husi respondente sira iha Dili no porsentu 30 iha munisípiu sira seluk iha rai-laran mak responde ho “nunka”, “raramente” ka “okazionalmente”.



Eskola ne'e moos, seguru no iha kondisaun di'ak



Hau-nia oan nia eskola iha bee no sentina (raru ka nunka)



Hau-nia oan iha opsaun atu hetan merenda iha eskola (merenda eskolár) (sempre/frekuente)



Hau-nia oan nia mestre tama regularmente



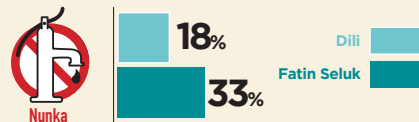
Dili Fatin seluk

5.3 Bee-moos no saneamentu

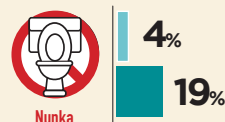
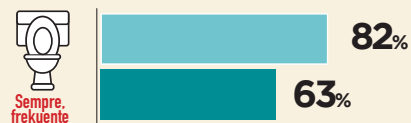
Iha jerál, sondajen ne'e hatudu katak asesu ba bee-moos no saneamentu ne'e di'ak liu iha Dili duké iha munisípiu sira iha rai-laran. Bainhira husu kona-ba kondisaun mota-bomba komunitária nian, porsentu 52 husi respondente sira iha Dili hateten katak fasilidade sira-ne'e sempre ka dalabarak liu funsiona ho di'ak, kompara ho porsentu 38 husi respondente sira iha munisípiu sira seluk iha rai-laran ne'ebé mak hato'o opiniaun ida hanesan. Iha Munisípiu sira, porsentu 33 husi populasaun sira mak hateten katak sira-nia bomba nunka funsiona, kompara ho porsentu 18 deit husi populasaun sira iha Dili.

Fasilidades saneamentu nian ne'e mós di'ak liu iha Dili, ho porsentu 82 husi respondente sira ne'ebé hela iha kapitál nian hateten katak sira sempre ka dalabarak liu iha asesu ba sintina iha uma laran ka besik ba sira-nia uma, kompara ho porsentu 63 deit husi respondente sira ne'ebé mak la hela iha Dili. Respondente ida husi nain lima (19%) ne'ebe lahela iha Dilihateten katak nunka iha asesu ba sintina ida besik ka iha sira-nia uma, enkuantu porsentu haat deit husi respondente sira iha Dili mak hato'o situaun ida hanesan ne'e.

Bomba bee nian iha hau nia estasaun bee funsiona diak



Hau asesu ona ba sintina bebeik iha besik hua nia uma



5.4 Estrada no Transporte

Populasaun sira ne'ebé mak hela iha munisípiu no rejaun sira fora husi Dili hasoru dezafiu ne'ebé mak signifikante liu relasiona ho estrada no transporte bainhira kompara ho sira ne'ebé mak hela iha kapitál nasaun nian. Kuaze metade husi respondente sira (49%) ne'ebe la hela iha Dili mak hateten katak estrada sira ne'ebé mak liga sira-nia sub-distritu ho fatin sira seluk raramente tebes ka nunka iha kondisaun di'ak. Ida-ne'e kompara ba porsentu 20 deit husi respondente sira ne'ebé hela iha Dili mak hasoru dezafiu hanesan ne'e.

Haree ba tempu udan nian iha Timor-Leste ne'ebé dada to'o, iha tempu balun, liu tinan baluk, utilizasaun ba ponte ne'e esensiál tebes ba transporte no konektividade. Ho konsiderasaun ba ida-ne'e, *Tatoli! Sondajen Opiniaun Públiku 2018* husu, relasiona ho infraestruturá iha sira-nia sub-distritu, karik respondente sira iha asesu ba ponte ka lae durante tempu udan nian. Baluk ida-haat husi rezidente sira iha munisipio nian hateten katak laiha ponte ne'ebé funsiona ho di'ak atu fasilita asesu ba sira-nia comunidade bainhira tama iha tempu udan, ho porsentu 14 husi respondente sira iha Dili ne'ebé mak hato'o situaun hanesan.

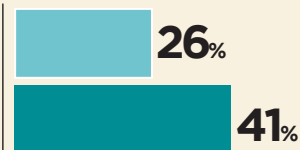
Transporte públiku dezempeña knaar ida importante ba iha mobilidade maioria Timoroan sira iha rai-laran tomak, hanesan konfirma iha avaliasaun 2015 ne'ebé komisionadu hosi Fundasaun Ázia. Avaliasaun ida-ne'e konklui katak transporte públiku mak nu'udar meu transporte ida importante liu ne'ebé maioria Timoroan sira uza hodi asesu ba servisu ekonómiku, sosiál, governamentál, no kulturál nian. Hodi hanoin ida-ne'e mak, *Tatoli! Sondajen Opiniaun Públiku 2018* husu ba respondente sira kona-ba nível asesu ne'ebé sira iha ba fasilidade transporte publiku hanesan mikrolet (mini-bís transporte públiku nian) no bís sira. Kuaze metade husi rezidente sira fora husi Dili (48%) mak dehan katak sira nunka bele iha asesu ba bís ka mikrolet iha terminal ida, obstákulu ida ne'ebé porsentu tolu deit husi populasaun sira ne'ebé hela iha Dili esperiénsia.

5.5 Manutensaun ba Servisu sira

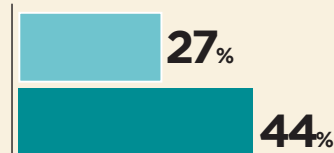
Konsidera governu nia prioridade ba hadi'ak infra-estrutura, ami husu ba respondente sira *Tatoli! Sondajen Opiniaun Públiku 2018* nian karik estrada, ponte, no sistema fornesimentu bee-moos iha sira-nia comunidade ne'e hadi'ak ka lae bainhira aat. Iha jerál, respondente sira ne'ebé hela fora husi Dili iha probabilidade boot liu atu relata kona-ba atrazu ka auzénsia husi manutensaun ba infra-estrutura esensiál sira. Kala iha nain haat husi respondente nain sanulu mak relata katak raru ka laiha reparasaun ba estrada (41%), ponte (44%) sistema fornesimentu bee-moos (39%) ne'ebé kotu. Iha Dili laran, porsentu 26 husi respondente sira mak hateten katak estrada ne'ebé kotu raramente ka nunka hadi'ak, porsentu 27 mak hato'o situasaun ida hanesan ba ponte sira ne'ebé kotu, no porsentu 21 ba sistema fornesimentu bee-moos ne'ebé kotu.

Haktuir ba pergunta kona-ba prestasaun servisu governu nian, husu ba respondente sira kona-ba servisu governu nian ida-ne'ebé mak tuir sira-nia hanoin presiza liu atu hadi'ak liuhotu iha sira-nia área. Iha Dili, hadi'ak servisu edukasaun nian mak sai prioridade aas liu, sita husi baluk ida-tolu (34%) husi respondente sira, tuir mak hadi'ak asesu bee-moos (22%) no estrada (21%). Fora husi Dili, estrada mak nu'udár servisu governu nian ne'ebé mak nomeadu barak liu katak presiza hadi'ak (35%), enkuantu hadi'aka edukasaun (23%) asesu ba bee-moos (14%) nian mós nu'udár prioridade aas iha populasaun sira-nia hanoin.

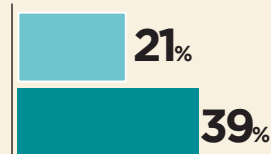
Estrada sira ema hadi'ak bainhira kotu (raramente/nunka)



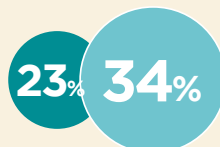
Pontes ema hadi'ak bainhira kotu (raremente/nunka)



Sistema fornesimentu bee-moos ema hadi'ak bainhira kotu (raramente/nunka)



Servisu governu ne'ebé mak ita fiar katak presiza atu hadia di'akliu iha ita-nia area?



PRESIZA HADI'AK
EDUKASAUN



PRESIZA HADI'AK
ESTRADA



PRESIZA HADI'AK
ASESU BA BEE-MOOS

Dili



Fatin seluk



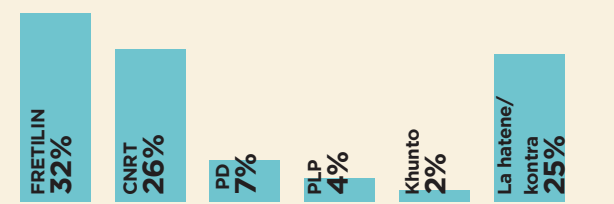
ELEISAUN SIRA NO AFILIASAUN BA PARTIDU POLÍTIKU

Iha tinan rua nia laran molok *Tatoli! Sondajen Opiniaun Públiku 2018*, Timor-Leste hala'o ona eleisaun boot rua. Interese no partisipasaun nível nasional nian iha eleisaun sira-ne'e estremamente aas. Bainhira husu kona-ba ábitu votante nian, porsentu 97 husi respondente sira indika katak sira ba vota iha eleisaun parlamentár tinan 2017 no 2018 nian (3% deit mak lae).

6.1 Afiliasaun ba Partidu

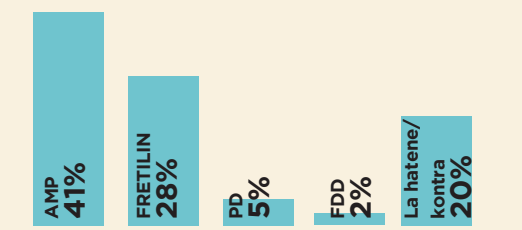
Levantamentu ne'e husu ba respondente sira kona-ba partidu ne'ebé mak sira vota ba iha eleisaun parlamentar 2017 no 2018. Iha eleisaun 2017 nian, kuaze baluk ida-tolu husi respondente sira (32%) mak sita partidu FRETILIN, tuir mak CNRT ho porsentu 26. Baluk ida-haat husi respondente sira (25%) hateten katak sira lahatene partidu ida-ne'ebé mak sira vota ba, ka lakohi atu hatán. Partidu ki'ik sira seluk ne'ebé mak respondente sira vota ba ne'e inklui PD (7%), PLP (4%), no Khunto (2%).

Partidu ne'ebé mak ita vota iha eleisaun parlamentar tinan 2017?



Estabelesimentu ba koligasaun partidu AMP iha tinan 2018 ne'e iha korrelasaun ho persentajen ki'ik ida husi respondente sira ne'ebé dehan katak sira vota ba FRETILIN. Relasiona ho eleisaun antesi-pada 2018 nian, porsentu 41 husi respondente sira mak dehan katak sira hili AMP, porsentu 28 mak sita FRETILIN, no porsentu 20 husi respondente sira hateten katak sira lahatene ka lakohi atu responde. Respondete porsentu 5 mak sita PD, embora porsentu 2 mak sita FDD.

Iha Eleisaun parlamentar, partidu ka koligasaun ne'ebé mak ita vota ba?



Ho referénsia ba eleisaun tinan 2017 nian, maioria votante sira (70%) mak dehan sira-nia votu ne'e bazeia ba política no mós asuntu partidu nian. Porsentu 18 seluk tan hateten katak sira vota ho konsiderasaun ba kombinasan husi programa política nian no mós admirasaun ba partidu polítiku ka individuál partikulár ida. Porsentu hitu mak hateten katak sira vota tuir partidu polítiku ka ema individuál ne'e mesak.

Relasiona ho eleisaun 2018 nian, husu pergunta ba respondente sira kona ba "atributu ida ne'ebé ita-boot konsidera importante liuhotu ba partidu polítiku ida?" Kuaze metade (44%) mak sita partidu nia programa no proposta, porsentu 31 mak sita knaar partidu nian iha Timor-Leste nia luta ba independénsia, porsentu 7 mak sita lideransa partidu nian, porsentu 5 mak sira realizasaun ka pratika no porsentu 3 mak sita kapasidade atu manán no ofere se ideia foun.

FONTES INFORMASAUN NO MÍDIA

Nasionalmente maioria respondente sira identifika katak sira-nia fonte ba notísia no informasaun mak televizaun (65%), tuir mak radio (46%), konsellu suku (20%), belun/família/viziñu sira (15%), no igreja (13%). Notísias iha televizaun nian ne'e mós identifika nu'udár fonte informasaun ne'ebé konfiável liu (64%).

Fontes sira tuir mai ida ne'ebé mak ita dala barak uza hodi asesu ba notísia no informasaun

TELEVIZAUN



RÁDIU



JORNAL



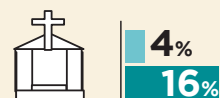
KONSELLU SUKU / LIDERANSA LOKÁL



BELUN NO FAMÍLIA, VIZIÑU SIRA



IGREJA



INTERNET - MIDIA SOSIAL (FACEBOOK, TWITTER)



Dili

Fatin seluk

Populasaun sira-nia fonte informasaun ne'e variada significativamente entre Dili no munisípiu sira iha rai-laran. Respondente sira husi Dili informa kona-ba utilizasaun aas ba televizaun (96%), rádiu (41%) no fontes mídia impresa sira (27%). Fora husi Dili, televizaun (54%) no rádiu (49%) taxa asesu kuaze hanesan. Liu baluk ida-tolu (26%) husi populasaun sira iha áreas rurál nian konfia ba sira-nia xefe de suku no konsellu suku, no porsentu 19 konfia ba belun sira, família no viziñu sira. Porsentu 15 deit mak konfia ba informasaun husi parte igreja. Mídia sosiál nafatin sai fonte informasaun ida ne'ebé kompratativamente ki'ik, utiliza husi (9%) husi respondente sira iha jerál.

Bainhira husu kona-ba kanál televizaun ida-ne'ebé mak respondente sira akompaña, RTTL mak sita dalabarak liu (90%), tuir mak GMN (53%), TV Maubere (17%) no TVE (3%). Nune'e mós, bainhira husu kona-ba estasaun rádiu ida-ne'ebé mak sira sintoniza dalabarak liu, RTTL mak maioria hosi respondente sira temi (85%), tuir mak Radio Maubere (47%) no rádiu comunidade (38%). Jornál ne'ebé lee barakliu mak Timor Post (85%), tuir mak Journal Independente (42%) no STL (33%).

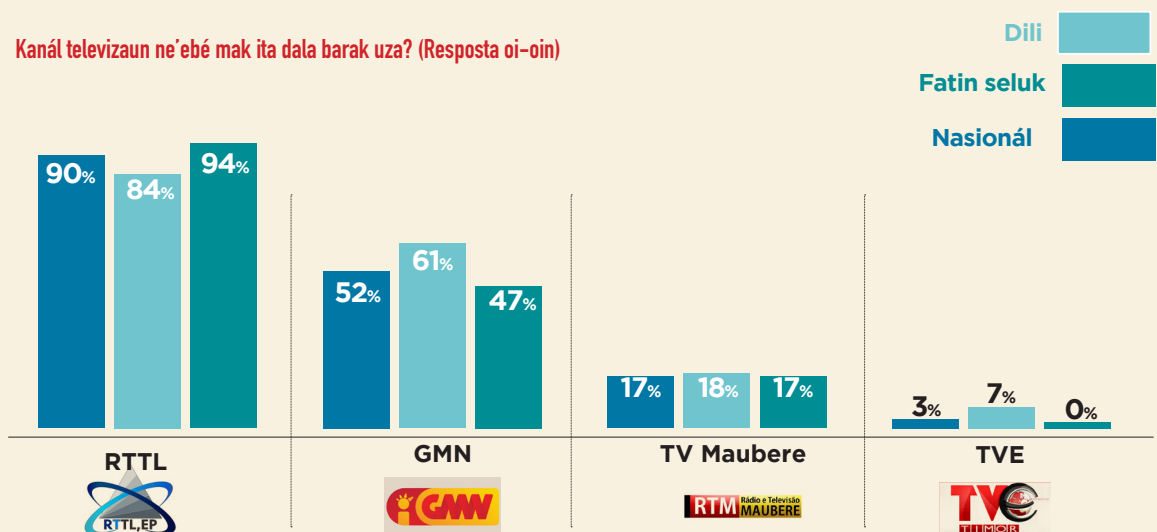
Iha jerál, Facebook mak nu'udár website ida ne'ebé popular liuhotu, hetan asesu hosi 91% husi ema hirak ne'ebé uza meius komunikasaun sosiál, tuir mak YouTube (40%). Nu entantu, bainhira husu kona-ba asesibilidade, porsentu 64 husi respondente sira iha rai-laran tomak hateten katak sira laiha asesu ba Internet.

Iha relasaun ba knaar persebidu hosi média nian iha Timor-Leste, metade husi respondente sira iha nasaun ne'e (52%) hateten katak média tenke sai independente, no bele publika istória sira ne'ebé mak krítiku kona-ba governu laho kontrolu ka restrisaun. Nu entantu, porsentu 22 mak fiar katak governu iha direitu atu kontrola maneira oinsá mak média publika informasaun kona-ba governu.

Hili argumentu - Liberdade média



Kanáal televizaun ne'ebé mak ita dala barak uza? (Resposta oi-oin)



DEMOGRÁFIKUS

Nasionalmente, liu metade (56%) husi respondente sira indika katak sira serbisu iha sira-nia to'os rasik, embora porsentu 4 mak indika katak sira halo serbisu iha ema seluk nia to'os. Enkuantu porsentu 8 deit husi amostra nasional nian mak indika katak sira nu'udár dezempregadu ka buka hela serbisu, respondente hirak-ne'e barak tebes mak konsentradu iha Dili ho kuaze baluk ida-haat (23%) husi kapitál nian ne'ebé dezempregadu kompara ho porsentu 3 deit husi munisípiu sira seluk iha rai-laran.

Porsentu 60 husi respondente sira ne'ebé indika katak sira serbisu halo-to'os ne'e hetan pergunta adisionál relasiona ho agrikultura iha sira-nia sub-distritu. Enkuantu maioria respondente sira (78%) hateten katak sira iha asesu nato'on ba fini ne'ebé ho kualidade atu kuda sira-nia kolleita, maibé baluk ida-tolu husi respondente sira (32%) indika katak sira labele hetan ka laiha kbi'it atu sosa fertilizante(pupuk) atu uza iha sira-nia kolleitas. Proporsaan ida hanesan (24%) laiha bee suficiente ne'ebé disponível atu uza ba iha sira-nia kolleita. Baluk ida-haat husi respondente sira (26%) laiha asesu ba programa edukasaun agrikultór iha sira-nia sub-distritu. Husi sira hirak ne'ebé mak iha duni asesu ba programa edukasaun agrikultór nian, maioria (62%) indika katak sira aprende duni no uza métodu sira ne'ebé foun.

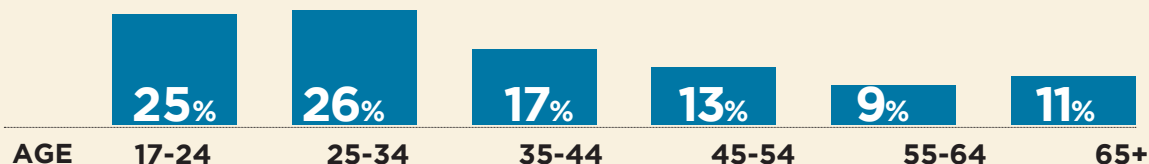
Entermusde rendimentu, porsentu 42 husi respondente sira nasionalmente mak hateten katak sira manán-osan lato'o \$50 kada fulan. Baluk ida-haat (25%) husi respondente hotu-hotu indika katak sira laiha rendimentu liuliu. Lakuna adisionál ida ne'ebé mak observa entre Dili no munisípiu sira iha rai-laran iha-ne'ebé metade husi respondente sira ne'ebé fora husi Dili (50%) hateten katak sira manán-osan lato'o \$50 kada fulan, embora porsentu 17 mak hasoru situasaun hanesan iha Dili.

Proporsaan boot ida husi respondente feto (45%) no mane (38%) indika katak sira hetan rendimentu ida ne'ebé lato'o \$50 kada fulan.

Entermusde edukasaun, baluk ida-tolu resin husi respondente sira (28%) mak nunka ba eskola. Responsta ida-ne'e ki'ik liu iha munisípiu Dili (8%) enkuantu porsentu 35 husi respondente sira fora husi Dili mak nunka ba eskola. Embora edukasaun universitáriu nian ne'e indika nasionalmente husi respondente porsentu 13, taxa ba edukasaun universitáriu nian iha Dili (26%) aas liu duké iha munisípiu sira iha rai-laran (8%).

Enkuantu kuaze baluk ida-tolu husi respondente ne'ebé ho nível edukasaun universitáriu (31%) indika katak sira laiha rendimentu ruma, maibé iha jerál hatudu rendimentu ne'ebé aas. Kuaze baluk ida-haat husi grupu ida-ne'e mak hetan rendimentu entre \$100-\$300 kada fulan (23%), porsentu 5 entre \$300-\$500 kada fulan no porsentu 3 mak ho rendimentu liu \$500 kada fulan.

Tinan respondente sira



Timor-Leste



Deskrisaun ba Amostra

1256
RESPONDENTE



634



622



920



336



HALO-TO'OS
60%



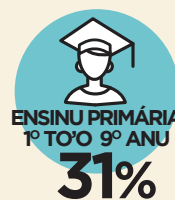
SERBISU ALENDE
HALO-TO'OS
14%



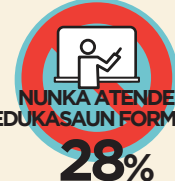
MANÁN LATO'O
\$50FULAN IDA
42%



MANÁN \$50-\$100
KADA FULAN
16%



ENSINU PRIMÁRIA
1º TO'O 9º ANU
31%



NUNKA ATENDE
EDUKASAUN FORMÁL
28%



The Asia Foundation

Fundasaun Ázia nuudar organizasaun dezenvolvimentu internasionál laho lukru ne'ebé kometidu hodi hadi'ak moris iha Ázia ida ne'ebé dinamiku no dezenvolve hela. Serbisu liuhusi ami-nia edifisiu sira iha nasaun 18 no informadu husi matenek lokál no esperiensa ona ba dekade neen, ami responde problema esensial sira ne'ebé afeta Ázia iha sékulo 21 liuhusi; haforsa governasaun, haluan oportunidade ekonomia, hasa'e reziliensia ambiental, empoderamentu fetu, no promove koperasaun internasionál.

